

**1. VERBÁLNÍ ODDÍL**

Za souvislým textem následují úlohy sestavené na základě jeho obsahu. Přečtete si uvedený text a pak vyberte u každé úlohy **nejvhodnější** odpověď na danou otázku. Všechny úlohy řešte **pouze** na základě toho, co se v textu píše nebo co z textu vyplývá.

**TEXT K ÚLOHÁM 1 AŽ 5**Vymezení veřejného sektoru

Protože má vláda výlučné právo na donucování, v řadě případů to znamená, že je jediná schopná poskytovat určité služby, které je třeba financovat nucenými dávkami. To však nemusí znamenat, že právo poskytovat takové služby by mělo být vyhrazeno vládě, lze-li nalézt jiné prostředky, jak je poskytovat. Běžné rozlišování mezi veřejným a soukromým sektorem se někdy chybně bere tak, jako by znamenalo, že některé služby vedle prosazování pravidel správného chování by měly být vyhrazeny vládě zákonem. Pro to neexistuje odůvodnění. Dokonce, i když je za daných okolností pouze vláda ve skutečnosti schopna konkrétní služby nabízet, není žádný důvod k tomu, aby se soukromým institucím zakazovalo pokoušet se najít metody, jak poskytovat tyto služby bez použití donucovacích pravomocí. Dokonce je důležité, aby způsob, jímž vláda takovéto služby poskytuje, nebyl způsobem, který znemožňuje ostatním je poskytovat. Mohou být nalezeny nové metody, jak zařídít, aby bylo možné prodávat služby, které dříve nešlo omezit na ty, kteří jsou ochotní za ně zaplatit, a tím, aby byly tržní metody použitelné v oblastech, kde je dříve nebylo možné použít. Bezdrátové vysílání rozhlasu je jeden případ: dokud může přenos kterékoli stanice přijímat kdokoli, prodej programu konkrétním uživatelům není možný. Avšak technický pokrok může docela dobře otevřít možnost omezit příjem na ty, kteří užívají konkrétní zařízení, čímž se umožní působení trhu.

To, co se obecně označuje jako veřejný sektor, by se tudíž nemělo interpretovat jako soubor funkcí nebo služeb vyhrazených vládě; za veřejný sektor by měl být spíše považován objem vymezených prostředků daných k dispozici vládě na poskytování služeb, které se od ní žádají. V této souvislosti vláda nemusí mít žádnou jinou zvláštní moc kromě moci získávat prostředky donucením podle určitých jednotných principů, ovšem při spravování těchto prostředků by neměla mít žádná zvláštní privilegia a měla by podléhat těmže obecným pravidlům chování a téže potenciální konkurenci jako kterákoli jiná organizace.

Existence takového veřejného sektoru zahrnujícího všechny lidské a materiální zdroje dané pod kontrolu vlády a všechny instituce a zařízení, které jsou k dispozici a udržují se k obecnému používání, vytváří problémy regulace, které jsou dnes určovány zákonodárstvím. „Zákony“, které se k tomuto účelu dělají, však mají velmi odlišnou povahu ve srovnání s oněmi univerzálními pravidly chování, které jsme až dosud pokládali za pravý zákon. Upravují poskytování takových veřejných zařízení a jejich užívání soukromými osobami, jako jsou silnice a různé další veřejné služby, které poskytuje vláda k všeobecnému použití. Nezbytná pravidla budou mít jasně povahu spíše organizačních pravidel směřujících ke konkrétním výsledkům než povahu pravidel správného chování vymezujících soukromé oblasti; a jejich obsah bude hlavně určován spíše ohledem na efektivnost nebo účelnost než na spravedlnost. Jsou záležitostí vlády, nikoli vlastního zákonodárství; a ačkoli by vláda měla být při stanovování takovýchto pravidel využívání služeb, které poskytuje, vázána určitými obecnými požadavky spravedlnosti, jako je vyloučení svévolné diskriminace, základní obsah pravidel určených k regulaci veřejných služeb bude určován hlavně s ohledem na účelnost nebo efektivnost služeb, které se mají poskytovat.

(HAYEK, F. A: *Právo, zákonodárství a svoboda. Nový výklad liberálních principů spravedlnosti a politické ekonomie*. Praha: Prostor 2011, s. 417-418, upraveno)

1.

Které z následujících tvrzení nejlépe odpovídá liberálnímu pojetí, které uvedený text obhájí?

- (A) Služby financované nucenými dávkami má právo poskytovat výhradně vláda.
- (B) Hlavním cílem veřejného sektoru je prosazování pravidel správného chování.
- (C) Právo poskytovat služby financované v současnosti nucenými dávkami má mít i soukromý sektor.
- (D) Pouze vláda musí mít možnost užívat metody donucování k získání finančních prostředků na určité služby.
- (E) Soukromý sektor není oprávněn poskytovat služby, na které by získal finanční prostředky na základě nucených dávek.

---

2.

Které z následujících tvrzení je v **rozporu** s uvedeným textem?

- (A) Při spravování prostředků získaných donucením by se měla vláda chovat jako kterákoliv jiná organizace.
- (B) Vláda má mít výhradní právo na poskytování určitých funkcí a služeb.
- (C) V situaci, kdy může přenos kterékoli stanice rozhlasového vysílání přijímat kdokoli, není možné zajistit prodej programu konkrétnímu uživateli.
- (D) Objem prostředků získaných vládou na základě nucených dávek by měl být použit k financování služeb, které se od vlády žádají.
- (E) Technický pokrok může mít vliv na druh služeb, které nabízí soukromý sektor.

3.

S kterým z následujících tvrzení by autor uvedeného textu, vzhledem k informacím uvedeným v textu, nejpravděpodobněji souhlasil?

- (A) Státní monopol na poskytování určitých služeb je ku prospěchu společnosti.
- (B) Stát by měl usilovat o potlačení konkurence ze strany veřejného sektoru, usilujícího o vybírání nucených dávek.
- (C) Zákony upravující poskytování veřejných služeb musejí být především všeobecně spravedlivé.
- (D) Obecná spravedlnost nemusí být jediným kritériem při vytváření norem upravujících poskytování veřejných služeb.
- (E) Snahy o nalezení metod, které by umožnily soukromým organizacím poskytovat služby jinak poskytované výhradně vládou, jsou nespravedlivé.

---

4.

Které z následujících tvrzení je v **rozporu** s uvedeným textem?

- (A) Stát by se měl pokusit zlepšit zákonodárství v oblasti veřejné správy.
- (B) Spravedlnosti při poskytování veřejných služeb vládou nelze dosáhnout.
- (C) Privilegia vlády při poskytování služeb ve veřejném sektoru jsou nezbytná pro jeho hladké fungování a vláda musí bránit soukromým institucím v pátrání po metodách vhodných k poskytování těchto služeb bez použití donucovacích pravomocí.
- (D) Vzájemná konkurence v soukromém sektoru má pozitivní vliv při hledání alternativ ke službám poskytovaným veřejným sektorem.
- (E) Donucovací právo vlády při získávání prostředků, které používá pro financování veřejného sektoru, je jejím nejstarším privilegiem.

5.

Která z následujících formulací nejlépe vystihuje hlavní myšlenku uvedeného textu?

- (A) Stát by se měl pokusit zlepšit zákonodárství v oblasti veřejné správy.
  - (B) Při poskytování veřejných služeb vždy dochází k určité míře diskriminace některých spotřebitelů.
  - (C) Vláda by neměla bránit soukromému sektoru v infiltraci do veřejného sektoru.
  - (D) Vzájemná konkurence v soukromém sektoru má pozitivní vliv při hledání alternativ ke službám poskytovaným veřejným sektorem.
  - (E) Výlučné donucovací právo vlády při vybírání nucených dávek je jednou z předností tržní ekonomiky.
- 

Každá z následujících dvou úloh je založena na krátkém textu. Obě úlohy řešte **pouze** na základě informací uvedených v textu či z něho vyplývajících.

6.

Zatímco v roce 2007 neplnily 3% maastrichtské kritérium schodku veřejných rozpočtů jen tři země EU (Řecko, Portugalsko, Maďarsko), v roce 2011 překročil poměr schodku veřejných rozpočtů na HDP tříprocentní hranici již ve dvou třetinách členských zemí včetně ČR. Podle maastrichtských kritérií by rovněž poměr veřejného dluhu na HDP neměl převýšit 60 %. Tuto hranici překračuje v rámci eurozóny nepřetržitě již od devadesátých let pět členů, a to Řecko, Itálie, Belgie, Rakousko a Německo (vyjma r. 2001). Do roku 2012 se k nim postupně přidalo dalších sedm členů eurozóny.

Které z následujících tvrzení vyplývá z uvedeného textu?

- (A) V roce 2011 byl v České republice poměr veřejného dluhu na HDP vyšší, než je hranice stanovená maastrichtskými kritérii.
  - (B) Ačkoli v roce 2007 poměr veřejného dluhu na HDP v Itálii překročil stanovenou hranici 60 %, hranici pro deficit veřejných rozpočtů tato země dodržela.
  - (C) V roce 2012 splnily maastrichtské kritérium týkající se poměru veřejného dluhu na HDP všechny členské země EU s výjimkou dvanácti.
  - (D) Německu se v roce 2001 podařilo snížit celkovou hodnotu svého veřejného dluhu.
  - (E) Podíl deficitu veřejných rozpočtů na HDP v Řecku již od devadesátých let nepřetržitě roste.
-

7.

V důsledku intervencí ČNB se koruna dostala k nové úrovni 27 CZK/EUR. Kurzové oslabení nahrazuje nemožnost poklesu úrokových sazeb do výrazně záporných hodnot. ČNB by v případě dostatečného prostoru pravděpodobně nyní snížila měnověpolitické sazby o 0,75 p.b. až 1 p.b., což by zřejmě vedlo ke „spontánnímu“ oslabení kurzu v podobném rozsahu. Dle analýz ČNB hrubý domácí produkt v roce 2014 díky slabšímu kurzu vzroste o 2 %. V případě nečinnosti měnové politiky by ekonomika oživovala podstatně pomaleji, růst HDP by mohl být v roce 2014 až o jeden procentní bod nižší.

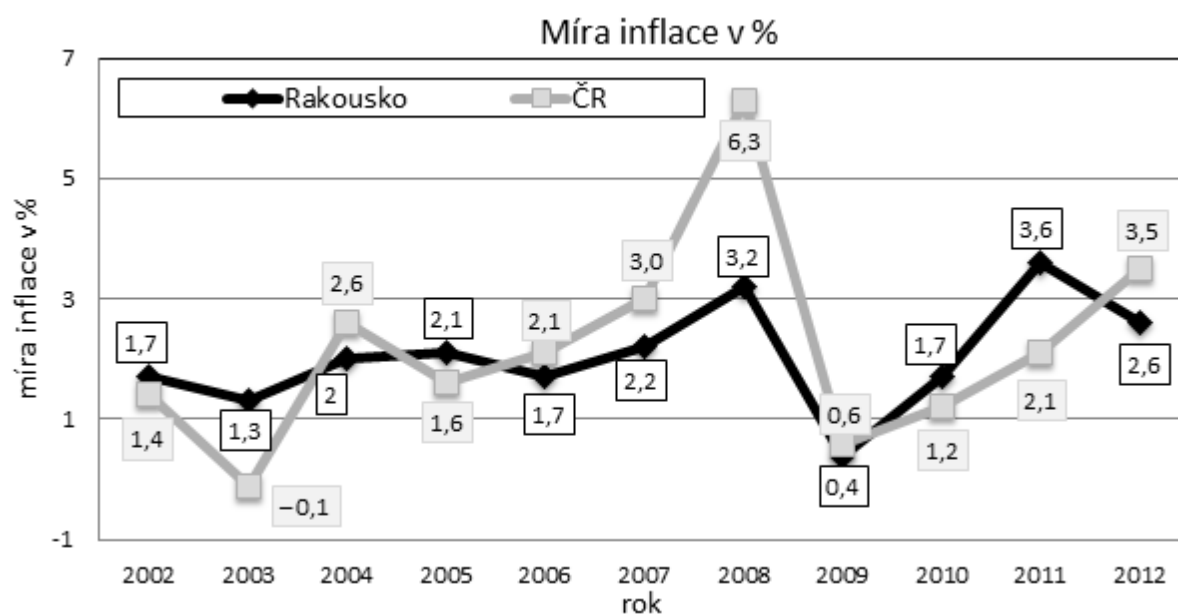
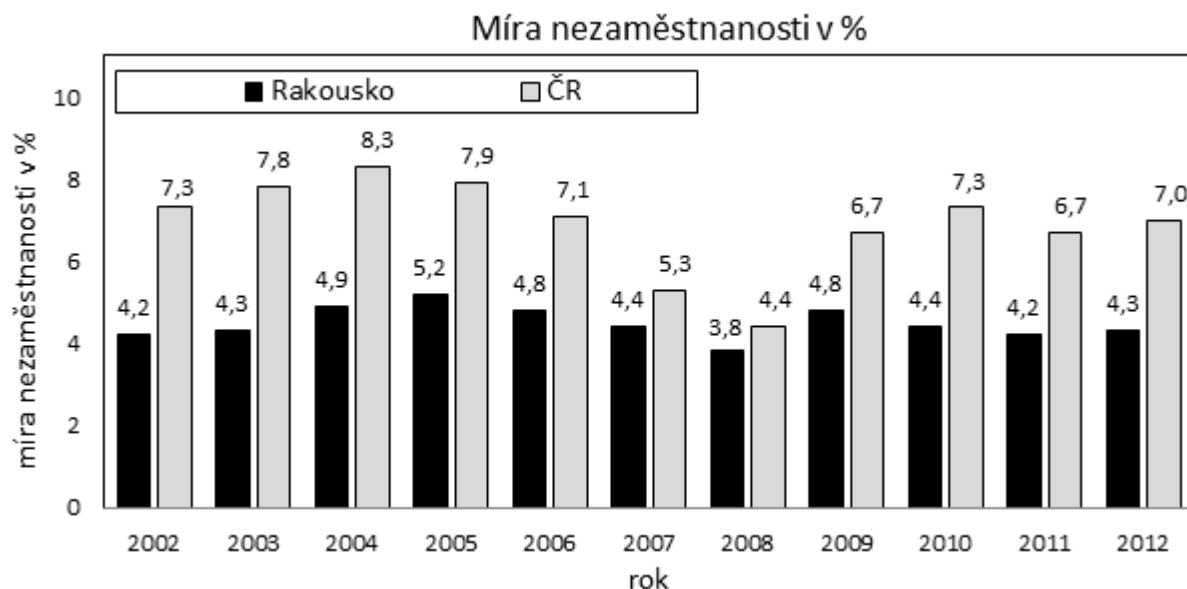
Které z následujících tvrzení vyplývá z uvedeného textu?

- (A) Dle analýz ČNB by bez její intervence do měnové politiky mohlo v roce 2014 dojít k poklesu HDP až o 1,1 %.
  - (B) ČNB očekává, že díky apreciaci koruny v důsledku kurzové intervence dojde v roce 2014 k růstu HDP přibližně o 2 %.
  - (C) Kurzovým oslabením se ČNB snaží kompenzovat pokles nominálních úrokových sazeb.
  - (D) Dle analýz ČNB by i bez kurzové intervence v roce 2014 pravděpodobně HDP vzrostl, avšak o méně než 2 %.
  - (E) Spontánní oslabení kurzu bez zásahu ČNB by pravděpodobně vedlo ke snížení měnověpolitických sazeb až o 1 procentní bod.
-

## 2. KVANTITATIVNÍ ODDÍL

### TEXT K ÚLOHÁM 8 AŽ 11

Následující grafy zachycují hodnoty vybraných ekonomických ukazatelů v letech 2002 až 2012 v České republice a v Rakousku, a to průměrnou roční míru nezaměstnanosti a míru inflace jakožto přírůstek průměrného ročního indexu spotřebitelských cen (dále míra nezaměstnanosti, míra inflace).



Zdroj: Eurostat (*upraveno*)

8.

Ve kterých letech z období 2003 až 2012 se v ČR oproti předchozímu roku snížila jak míra nezaměstnanosti, tak míra inflace?

- (A) jen v roce 2003
- (B) jen v roce 2005
- (C) jen v roce 2006
- (D) jen v každém roce z dvojice 2005, 2009
- (E) v každém roce z trojice 2003, 2005, 2009

9.

Nejméně o kolik procentních bodů (p. b.) převýšila ve sledovaném období průměrná roční míra nezaměstnanosti v ČR v některém roce průměrnou roční míru nezaměstnanosti v Rakousku v témže roce?

- (A) nejméně o 0,2 p. b.
- (B) nejméně o 0,6 p. b.
- (C) nejméně o 1,5 p. b.
- (D) nejméně o 3,5 p. b.
- (E) nejméně o 4,4 p. b.

10.

Ve kterých letech z období 2003 až 2012 došlo v ČR k poklesu průměrného ročního indexu spotřebitelských cen oproti předchozímu roku?

- (A) v žádném z uvedených let
- (B) jen v roce 2003
- (C) jen v každém roce z dvojice 2003, 2009
- (D) jen v každém roce z dvojice 2005, 2009
- (E) v každém roce z trojice 2003, 2005, 2009

11.

Které z následujících tvrzení vyplývá z údajů v grafech?

- (A) V roce 2009 došlo v české ekonomice k deflaci.
- (B) V roce 2002 bylo v ČR právě o 3,1 % více nezaměstnaných osob než v Rakousku.
- (C) Právě ve třech letech ze sledovaného období byla průměrná roční míra nezaměstnanosti v ČR vyšší než 7,5 %.
- (D) V roce 2011 byla jak v Rakousku, tak v ČR průměrná roční míra nezaměstnanosti nižší než 5 %.
- (E) Pouze v jednom ze sledovaných let převýšila v Rakousku průměrná roční míra inflace hodnotu 3 %.

Následující dvě úlohy se skládají z úvodních informací, otázky a dvou tvrzení, označených jako (1) a (2). S využitím všech těchto informací, znalostí matematiky a objektivních známých faktů (tj. např. kolik dní má červenec, co znamená pojem zleva doprava...) rozhodněte, zda jsou dané informace dostačující pro určení jednoznačné odpovědi na otázku v zadání.

12.

Ve firmě vyrábějící notebooky dosáhly minulý měsíc celkové náklady na výrobu výše 4 340 tisíc Kč. Kolik tisíc Kč činily celkové fixní náklady?

- (1) Průměrné variabilní náklady na jeden notebook činily 12 tisíc Kč.
- (2) Celkové fixní náklady byly o 1 364 tisíc Kč vyšší než celkové variabilní náklady.

- (A) Tvrzení (1) samotné je dostačující, ale tvrzení (2) samotné není dostačující.
- (B) Tvrzení (2) samotné je dostačující, ale tvrzení (1) samotné není dostačující.
- (C) Obě tvrzení dohromady jsou dostačující, ale ani jedno tvrzení samotné není dostačující.
- (D) Každé tvrzení samotné je dostačující.
- (E) Tvrzení (1) a (2) dohromady nejsou dostačující.

13.

Uvažujme keynesiánskou spotřební funkci. Jaký je mezní sklon domácností ke spotřebě, jestliže při disponibilním důchodu ve výši 1 000 miliard dosáhla celková spotřeba výše 832,5 miliard?

- (1) Autonomní složka spotřeby představovala právě devítinu celkové spotřeby domácností.  
 (2) Kdyby byl mezní sklon ke spotřebě poloviční, dosáhla by při nezměněné výši autonomní spotřeby celková spotřeba domácností pouze výše 462,5 miliard.

- (A) Tvrzení (1) samotné je dostačující, ale tvrzení (2) samotné není dostačující.  
 (B) Tvrzení (2) samotné je dostačující, ale tvrzení (1) samotné není dostačující.  
 (C) Obě tvrzení dohromady jsou dostačující, ale ani jedno tvrzení samotné není dostačující.  
 (D) Každé tvrzení samotné je dostačující.  
 (E) Tvrzení (1) a (2) dohromady nejsou dostačující.

V následujících úlohách porovnejte hodnoty výrazů vlevo a vpravo a zvolte odpověď

- (A) pokud hodnota vlevo je větší,  
 (B) pokud hodnota vpravo je větší,  
 (C) pokud jsou si hodnoty rovny,  
 (D) pokud nelze jednoznačně určit, která hodnota je větší.

Informace týkající se jednoho nebo obou výrazů jsou uvedeny vždy nad oběma výrazy.

14.

V roce 2010 se výrobek prodával za 10 Kč. V roce 2011 se prodával za 12 Kč, ale prodalo se o 25 % kusů tohoto výrobku méně.

celková tržba firmy z tohoto výrobku v roce 2010	celková tržba firmy z tohoto výrobku v roce 2011
--	--

- (A) Hodnota vlevo je větší než hodnota vpravo.  
 (B) Hodnota vpravo je větší než hodnota vlevo.  
 (C) Hodnota vpravo je stejná jako hodnota vlevo.  
 (D) Nelze jednoznačně určit, která hodnota je větší.

15.

Úspory pana Nováka ve výši 50 000 Kč byly v uplynulém roce navýšeny o úrok ve výši 2 500 Kč. Míra inflace v tomtéž období činila 3,5 %.

reálné zhodnocení jeho úspor	2 %
------------------------------	-----

- (A) Hodnota vlevo je větší než hodnota vpravo.  
 (B) Hodnota vpravo je větší než hodnota vlevo.  
 (C) Hodnota vpravo je stejná jako hodnota vlevo.  
 (D) Nelze jednoznačně určit, která hodnota je větší.

16.

Obchodník si přeje odebírat 150 litrů mléka denně přímo z farem. V úvahu přicházejí tři farmáři, každý z nich je schopen dodat obchodníkovi 100 litrů mléka denně. První farmář nabízí mléko v ceně 10 Kč/litr. Druhý farmář nabízí prvních 50 litrů za cenu 12 Kč/litr, každý další litr již jen za 8 Kč. Třetí farmář nabízí mléko pouze za 6 Kč/litr, avšak na rozdíl od prvních dvou si navíc účtuje fixní přírážku za dopravu, a to ve výši 300 Kč nezávisle na dodaném množství. Kolik nejméně může obchodník zaplatit za mléko, zvolí-li nejvýhodnější kombinaci dodávek s ohledem na kapacitní omezení farmářů?

- (A) 900 Kč  
 (B) 1 200 Kč  
 (C) 1 300 Kč  
 (D) 1 400 Kč  
 (E) 1 500 Kč

17.

Majitel hrnčířské dílny zvažuje, zda má najmout 2 nebo 3 pracovníky. Ví, že čím více bude v dílně pracovníků, tím bude jejich produktivita nižší. Odhaduje, že kdyby byli v dílně dva pracovníci, vyrobil by každý 20 hrnků denně, zatímco tři pracovníci by zvládli denně vyrobit každý po 15 hrncích. Pracovníkům hodlá platit 100 Kč za hodinu, přičemž jejich pracovní doba je 8 hodin denně. Majitel se nakonec rozhodl pro 3 pracovníky. Nejméně za jakou cenu musí hrnky prodávat, aby pro něj **nebylo** výhodnější najmout si raději jen 2 pracovníky?

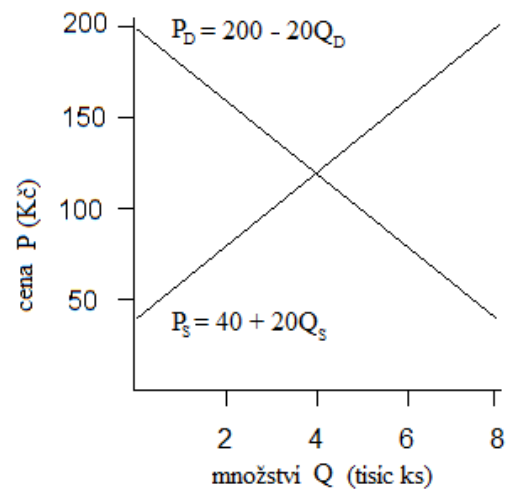
- (A) nejméně za 100 Kč
- (B) nejméně za 160 Kč
- (C) nejméně za 180 Kč
- (D) nejméně za 300 Kč
- (E) nejméně za 400 Kč

18.

V jisté ekonomice se v roce 2012 dovezlo zboží v hodnotě 1 000 miliard a obchodní bilance skončila přebytkem ve výši 500 miliard. Jestliže se v roce 2013 zvýšila hodnota dovozu o 20 %, zatímco hodnota vývozu jen o 10 %, jak se změnila výše obchodní bilance?

- (A) vzrostla o 200 miliard
- (B) vzrostla o 100 miliard
- (C) nezměnila se
- (D) poklesla o 50 miliard
- (E) poklesla o 200 miliard

19.



Obrázek prezentuje průběh nabídkové křivky ( $P_S$ ) a poptávkové křivky ( $P_D$ ). O kolik kusů bude poptávané množství převyšovat nabízené v případně stanovení cenového stropu 20 Kč pod rovnovážnou cenou?

- (A) o 1 000 kusů
- (B) o 1 500 kusů
- (C) o 2 000 kusů
- (D) o 2 500 kusů
- (E) o 3 000 kusů

20.

Když směníme 1 000 Kč za eura kurzem  $X$  Kč za euro nabízeným ve směnárně v centru města, dostaneme stejný počet eur jako při směně v bance, kde za každé euro zaplatíme o  $Y$  Kč méně, ale kde si strhávají poplatek ve výši 5 % ze směňované částky.

Která z následujících rovnic odpovídá uvedené situaci?

- (A)  $\frac{1000}{X} = \frac{950}{X+Y}$
- (B)  $1000X = 950(X-Y)$
- (C)  $0,05 \frac{1000}{X-Y} = \frac{1000}{X}$
- (D)  $\frac{1000}{X} = 0,95 \frac{1000}{X-Y}$
- (E)  $0,95 \frac{1000}{X} = \frac{1000}{X-Y}$



21.

Firma vyrobila  $Q$  kusů zboží s celkovými náklady  $TC$  Kč, a veškeré toto zboží prodala za jednotkovou cenu  $P$  Kč. Firma jiné zboží neprodukuje ani neprodává. Které z následujících tvrzení o zisku firmy jednoznačně vyplývá z uvedeného vztahu?

$$(P - 100)Q - 1,25TC > 0$$

- (A) Celkový příjem firmy by převýšil celkové náklady i v případě, že by tyto náklady byly o pětinu vyšší.
  - (B) Pokud by se celkové náklady zvýšily o 25 %, pak by se při nezměněné výši prodejní ceny firma ocitla ve ztrátě.
  - (C) I kdyby firma prodala o 100 kusů tohoto zboží méně, byla by stále zisková.
  - (D) Při snížení ceny o 100 Kč a navýšení celkových nákladů o čtvrtinu by se firma ocitla v bodě zvratu.
  - (E) Kdyby se cena zboží snížila o 100 Kč, musely by se celkové náklady snížit alespoň o 25 %, aby se firma nedostala do ztráty.
-

### 3. EKONOMIE

22.

Valuty	15. 4. 2013		26. 4. 2013	
	nákup	prodej	nákup	prodej
EUR	25,2	26,5	25,1	26,4
USD	19,2	20,2	19,3	20,3

(Komerční banka – upraveno)

Uvedená tabulka zachycuje změnu měnového kurzu koruny vůči euru (EUR) a americkému dolaru (USD). Vůči které měně koruna ve sledovaném období podle této tabulky posílila?

- (A) ani vůči jedné z měn
- (B) jen vůči euru
- (C) jen vůči dolaru
- (D) jak vůči euru, tak vůči dolaru

23.

Čistý vývoz (rozdíl mezi objemem vývozu a objemem dovozu) je významnou složkou agregátní poptávky. Když se čistý vývoz země zvýší, za jinak stejných okolností se zvýší i HDP.

V mnoha zemích centrální banky podporují zvýšení čistého vývozu svými zásahy na devizovém trhu. Ovlivňují kurz domácí měny tak, aby se zvýšil vývoz. Jakým směrem centrální banka vychyluje tržní kurz a proč?

- (A) posiluje kurz, aby domácí výrobci nakupovali suroviny v cizině levněji
- (B) oslabuje kurz, aby domácí aktiva pro cizince zlevnila a zvýšil se příliv zahraničního kapitálu
- (C) posiluje kurz, aby domácí výrobci dosahovali vyšší zisky vyjádřené v cizí měně
- (D) oslabuje kurz, aby exportéři dosahovali vyšší zisky po konverzi na domácí měnu

24.

rok	průměrný roční index spotřebitelských cen – vztaženo k roku 2005	průměrná roční míra inflace
2005	100	
2006	105	5,00 %
2007	109	3,80 %
2008	112	2,80 %
2009	115	2,70 %
2010	117	1,70 %

Uvedená tabulka zachycuje vybrané údaje o vývoji míry inflace a indexu spotřebitelských cen v jisté ekonomice. K jakému jevu podle uvedených údajů ve sledovaném období došlo?

- (A) k akceleraci inflace
- (B) k deflaci
- (C) ke stabilizaci inflace
- (D) k dezinflaci

25.

- Počet dětí do 15 let je 670 tisíc.
- Počet důchodců je 830 tisíc.
- Zaměstnaných je 6,3 milionu.
- Počet nezaměstnaných dle šetření pracovních sil je 0,7 milionu.

Jaká je míra nezaměstnanosti?

- (A)  $U = 7,2 \%$
- (B)  $U = 10,0 \%$
- (C)  $U = 13,5 \%$
- (D)  $U = 14,0 \%$

26.

*Smyslem legislativy, kterou v reakci na finanční krizi let 2007–2009 přijaly některé státy, je bránit firmám, především finančním institucím, poskytovat svým vedoucím zaměstnancům odměny, které by je motivovaly k nepřiměřenému a zbytečnému riziku a které by současně ohrožovaly hodnotu, případně i existenci těchto institucí.*

*(článek na E15 z 9. 4. 2010 – upraveno)*

Jak se nazývá případ tržní nedokonalosti, o níž se píše v uvedeném úryvku z novinového článku?

- (A) černý pasažér
- (B) asymetrické informace
- (C) nepříznivý výběr
- (D) morální hazard

27.

Který z následujících faktorů vyvolá v odvětví výroby nábytku posun nabídkové křivky doleva?

- (A) pokles tržních cen nábytku
- (B) snížení poptávky v důsledku poklesu preferencí spotřebitelů
- (C) růst cen vstupů používaných ve výrobě nábytku
- (D) zavedení lepší výrobní technologie

28.

O jednání na základě racionální neznalosti hovoříme v případě, kdy jsou mezní \_\_\_\_\_ na získání znalosti \_\_\_\_\_ než mezní \_\_\_\_\_ z této znalosti.

Které z následujících pojmů je zapotřebí v uvedeném pořadí doplnit na vynechaná místa do výše uvedené věty, aby byla napsána věcně správně?

- (A) příjmy, vyšší, výnos
- (B) náklady, nižší, výnos
- (C) náklady, vyšší, výnos
- (D) příjmy, nižší, zisk

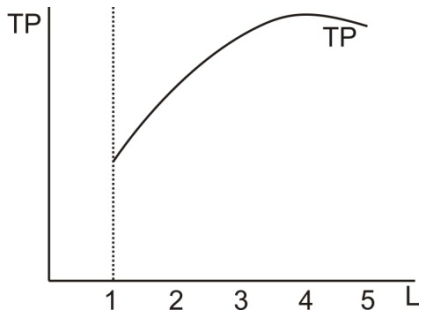
29.

Q	TC	FC	VC	AC	AFC	AVC
0						
1		10				
2						
3						
4				15		?

Uvedená tabulka zachycuje vybrané údaje o nákladech celkových (TC), fixních (FC), variabilních (VC), průměrných (AC), průměrných fixních (AFC) a průměrných variabilních (AVC). Jaká je hodnota AVC pro objem výroby  $Q = 4$ ?

- (A) 2,5
- (B) 5,0
- (C) 12,5
- (D) 17,5

30.



Uvedený graf zachycuje vztah mezi množstvím variabilního vstupu práce  $L$  a celkovým objemem vyrobené produkce  $TP$ . Jaký průběh bude mít křivka mezního fyzického produktu práce  $MPL$ , doplníme-li ji do grafu?

