

# TEST PRO NAVAZUJÍCÍ MAGISTERSKÉ STUDIUM EKONOMIE

## 1. VERBÁLNÍ ODDÍL

Za souvislým textem následují úlohy sestavené na základě jeho obsahu. Přečtěte si uvedený text a pak vyberte u každé úlohy **nejvhodnější** odpověď na danou otázku. Všechny úlohy řešte **pouze** na základě toho, co se v textu píše nebo co z textu vyplývá.

### TEXT K ÚLOHÁM 1 AŽ 5

Éra měnové politiky končí a nikdo neví, co přijde po ní. Před druhou světovou válkou měnová politika neexistovala, centrální banky sice určovaly úrokové sazby, jejich cílem však bylo pečovat o stabilitu měnového kurzu vůči zlatu, cokoli jiného bylo nedůležité. Poválečná éra se nesla ve znamení politického posunu doleva a zaměstnanost dostala přednost před kurzovou a cenovou stabilitou. Vznikl první typ měnové politiky, která měla fakticky fungovat jako nástroj sociální politiky státu. Centrální banky, zhusta závislé na vládě, neváhaly zvyšovat inflaci. V 70. letech se však ukázalo, že negativní vztah mezi inflací a nezaměstnaností přestal platit, přinejmenším ve své tradiční podobě. Osmdesátá léta pak znamenala vznik měnové politiky zhruba v takové podobě, jakou jsme znali donedávna. Centrální banka má podle ní fungovat jako regulátor: zvyšováním úrokových sazeb zabránit přehřátí ekonomiky, snižováním stimulovat ekonomiku v době recese.

Zlatou érou měnové politiky byla 90. léta. Ekonomové začali věřit, že našli recept, jak držet inflaci pod kontrolou a přitom vyrovnávat výkyvy hospodářského cyklu. Byla to však iluze. Pokles inflace probíhající od začátku 90. let byl mylně přičítán za zásluhu měnové politiky, ale ve skutečnosti se spotřebitelské ceny držely nízkou díky technologickému pokroku a globalizaci. Pád obchodních bariér způsobil pád cen obchodovatelného zboží. Centrální banky sledovaly vývoj spotřebitelských cen, ale z velké části ignorovaly inflaci cen nemovitostí a komodit. Zatímco vládlo sebeuspokojení z nízké inflace a stabilního růstu, nafukovaly se úvěrové bubliny.

Nyní je Evropa v situaci, kdy by bylo třeba stimulovat ekonomiku, ale není čím. Nulové, nebo dokonce záporné úrokové sazby jsou dnes již realitou. Investovat peníze do bezrizikového státního dluhopisu se stalo privilegiem, za které je třeba platit. Evropská centrální banka si od snížení sazeb, které provedla, slibuje oživení ekonomiky. Věří, že investoři budou méně investovat do bezrizikových dluhopisů a více do reálné ekonomiky: akcií či podnikatelských projektů. Částečně mají možná pravdu. Peníze budou téci ze stagnující Evropy někam, kde jsou úrokové sazby ještě přijatelné a kde je šance na hospodářský růst.

Měnová politika v podobě, jak jsme ji znali od 80. let, přestala fungovat. Může se stát, že prakticky nulové sazby budou v Evropě převládat desítky let, vždyť se podívejme na Japonsko. Ledaže by teoretici vyvinuli nějakou další měnovou politiku. Zpočátku by neškodilo pokorně se vrátit k rakouské ekonomické škole. Ta zdůvodňuje výkyvy ekonomiky právě na základě cyklu bankovních expanzí a následných krizí. Jak velmi současně, a přitom kořeny této teorie sahají zpět do roku 1873.

*(KOHOUT, Pavel. Macháčkova výměna: Jaké budou náklady a pozitiva záporné úrokové míry ECB?. ihned.cz [online]. 2013. <http://dialog.ihned.cz/machacek/c1-59838360-jake-budou-naklady-a-pozitiva-zaporne-urokove-miry-ecb> – upraveno)*

1.

Co vedlo dle uvedeného textu Evropskou centrální banku ke snížení úrokových sazeb?

- (A) snaha omezit nákupy rizikového či spekulativního kapitálu prostřednictvím snížení jeho výnosnosti
- (B) snaha omezit úniky kapitálu z Evropy do zemí se zdravější ekonomikou
- (C) snaha zabrzdit neudržitelně rostoucí zadlužení států Evropské unie prostřednictvím snížení zájmu investorů o bezrizikové státní dluhopisy
- (D) snaha motivovat investory k umisťování většího podílu svých finančních prostředků do investic, které mohou podpořit ekonomický růst
- (E) snaha upravit regulační funkci své měnové politiky vycházející ze situace v 80. letech tak, aby více odpovídala problémům, kterým Evropa čelí nyní

2.

Které z následujících tvrzení vyplývá z uvedeného textu?

- (A) Před nežádoucími zásahy bank do ekonomiky varovala již rakouská škola, která přitom vznikla již v 19. století.
- (B) Základy měnové politiky usilující o stabilizaci ekonomiky pomocí ovlivňování úrokových sazeb byly položeny již v 80. letech 20. století.
- (C) V době po druhé světové válce nesouhlasily centrální banky s měnovou politikou, kterou podporovali političtí představitelé, neboť vedla ke zvyšování inflace.
- (D) Evropská centrální banka při snižování úrokových sazeb následuje příklad Japonska, kde bylo toto prorůstové opatření užíváno desítky let.
- (E) Impulsem vzniku centrálních bank, který se datuje již do doby před první světovou válkou, byla nutnost udržovat stabilní kurz vůči zlatu.

3.

Která z následujících formulací nejlépe vystihuje závěr, k němuž dochází uvedený text?

- (A) Bylo by vhodné modifikovat současnou nefunkční měnovou politiku například s využitím myšlenek rakouské školy.
- (B) Je možné, že současné opatření v podobě nízkých úrokových sazeb bude muset být uplatňováno relativně dlouho, než přinese zamýšlené výsledky jako v Japonsku.
- (C) Je namístě zvážit zvýšení příliš nízkých úrokových sazeb, aby měli investoři motivaci nakupovat bezrizikové dluhopisy, jinak hrozí, že dojde k nárůstu spekulativních aktivit.
- (D) Evropská centrální banka by se měla orientovat spíše na stimulaci ekonomického růstu než na udržování nerealisticky vysokých úrokových sazeb.
- (E) Jediným řešením stagnace ekonomiky je návrat ke zdravým zásadám měnové politiky devadesátých let.

4.

Které z následujících opatření nejvíce odpovídá cílům měnové politiky v době prvních desetiletí po druhé světové válce tak, jak jsou popsány v uvedeném textu?

- (A) opatření usilující o oslabení vlivu vlády na centrální banku a dosažení nezávislé měnové politiky
- (B) opatření s cílem vyhnout se devalvaci měny a udržet stabilní měnový kurz
- (C) opatření posilující roli stabilní měny v ekonomickém růstu
- (D) opatření snižující inflaci s cílem podpořit ekonomický růst bez ohledu na jiné ekonomické ukazatele
- (E) opatření upřednostňující snížení nezaměstnanosti před udržením žádoucího vývoje cenové hladiny

5.

Kterého z následujících omylů se dle uvedeného textu dopustili ekonomové v 90. letech 20. století?

- (A) Chybně interpretovali příčiny vývoje cenové hladiny.
- (B) Přecenili vliv globalizace a technologického pokroku na ekonomický růst.
- (C) Uměle udržovali spotřebitelské ceny příliš nízko.
- (D) Zmýlili se při výpočtu míry inflace v oblasti obchodu s nemovitostmi a komoditami.
- (E) Vědomě nadhodnocovali míru ekonomického růstu, což vedlo k nafukování úvěrových bublin.

## TEXT K ÚLOHÁM 6 AŽ 9

Technika mluveného komentáře, vynalezená v dokumentárním filmu a Orsonem Wellesem přenesená do hraného filmu, došla během doby velké obliby a hojně se jí užívá. V zásadě jsou dvě možnosti, jak ji použít. V prvním případě, jehož příkladem jsou *Skvělí Ambersonové*, musíme komentář chápat jako hlas autora filmu. Podobně jako v románu, tak i ve filmu autor prozrazuje svou přítomnost. Nenutí nás, abychom věřili, že to, co vidíme, je skutečně kus cizího života, pozorovaný klíčovou dírkou. Ale tím, že vplétá své poznámky a vysvětlivky, prozrazuje nám, že příběh, který vidíme, je někým vyprávěn. Jinými slovy, že jej už předtím někdo viděl a seřadil fakta, aby z nich vyplýval nějaký obecnější smysl. Každý film je, jak známo, zrovna takovým vybroušeným a uspořádaným příběhem, ale v případě filmu s autorským komentářem jsme na tuto skutečnost upozorněni veřejně tím, že nás provází osoba vyprávějící – tedy autor.

Existuje však ještě další způsob užití mluveného komentáře. Je to komentář mluvený v první osobě, komentář hrdiny filmu. Jestliže jsme první typ vyprávění přirovnali k románu, tady bychom měli mluvit spíše o pamětech. Hrdina, kterého vidíme na plátně, vypráví nám o svých dobrodružstvích. Je to typ filmu, s nímž se zvláště často setkáváme v posledních letech a který zdůrazňuje silně subjektivní ráz všeho, co vidíme na plátně. Film přestává být příběhem o věcech víceméně lhostejných a dává jakousi zповěď hrdiny.

Každý z těchto typů užití komentáře vyžaduje trochu jinou dramaturgickou disciplínu. V prvním případě, kdy je vypravěčem autor, má podobně jako v románu právo na jakousi vševědoucnost a všudypřítomnost. Můžeme se tedy volně přenášet z místa na místo, od hrdiny k hrdinovi, a dozvídat se od komentátora, co si myslí pan X nebo co najednou pocítila paní Y. Ve druhém případě je takový zásah nepřipustný. Vyprávějící v první osobě může nám, podle zákonů logiky, vyprávět pouze o sobě, o svých duševních stavech a zážitcích, zatímco to, co myslí a cítí ostatní hrdinové, musí pro nás zůstat tajemstvím, jehož řešení můžeme jen vytušit z jejich vnějších reakcí, gest a slov. Podobně máme právo vidět pouze to, co viděl a zpozoroval vypravěč, přestože četní režiséři nedovedou udržet sami sebe na uzdě této disciplíny a dopouštějí se chyby tím, že ukazují věci, které hrdina neviděl nebo vidět nemohl.

(Toeplitz, K. T.: *Chaplinovo království, Mladá fronta (Praha) 1965*)

6.

Které z následujících tvrzení vyplývá z uvedeného textu?

- (A) Film *Skvělí Ambersonové* je příkladem toho, co lze nazvat obrazovými paměťmi.
- (B) Film s autorským komentářem dává často objektivizovanou zповěď hrdiny.
- (C) Je-li vypravěčem filmu autor, má právo na zdánlivou vševědoucnost.
- (D) Ve filmu *Skvělí Ambersonové* hraje hlavní roli Orson Welles.
- (E) Žádná z možností (A) až (D) není správná.

7.

Kterou z následujících možností lze nejspíše označit jako hlavní cíl uvedeného textu?

- (A) popsat děj filmu *Skvělí Ambersonové* a postupy režiséra Wellese
- (B) porovnat možnosti použití komentáře autora nebo hrdiny v hraném filmu
- (C) upozornit na chyby, kterých se často režiséři dopouštějí
- (D) popsat správné převedení románové předlohy do hraného filmu
- (E) zdůraznit subjektivnost komentáře autora filmu ve vztahu k ději

8.

Co považuje autor uvedeného textu z hlediska dramaturgických postupů za nepřipustné?

- (A) použití komentáře mluveného v první osobě jménem hrdiny filmu
- (B) komentování pocitů a názorů jednotlivých hrdinů autorem-vypravěčem
- (C) převedení románové předlohy do formy filmu s autorským komentářem
- (D) rychlé střihy od jednoho hrdiny k druhému, jestliže se nemohli přímo setkat
- (E) hrdinovo líčení děje, který nemohl vidět ani prožít

9.

Pokud ve filmu zaznívá mluvený komentář jen v první osobě, pak se podle uvedeného textu nejspíše jedná o:

- (A) hlas autora filmu
- (B) hlas režiséra filmu
- (C) hlas hrdiny filmu
- (D) film s autorským komentářem
- (E) dokumentární film

V každém z následujících textů je právě jedna část, která do něj svým vyzněním **nezapadá**. U každé z úloh zvolte možnost, která obsahuje právě tu část, která **není v souladu s jeho celkovým vyzněním**.

10.

Ekonomie na první pohled vypadá jako bezhodnotové pole, na kterém se neosobně počítá hodnota, ceny a zisky. Mnozí ji dokonce ani nepovažují za společenskou vědu, ale přímo za vědu exaktní. Vědu, která se má podobat fyzice. Za záclonou čísel a rovnic však není ono duté, neutrální nic, ale celá plejáda čehosi, co se nepřiznává, o čem se nemluví. Skrývá se za ní vlastní hodnotový systém, pomocí kterého se rozhodujeme, co máme dělat a jak to máme dělat. Ekonomie se tedy pouze tváří jako věda, která určuje, jakým způsobem máme uvažovat a čemu máme přisoudit hodnotu. Zdá se totiž, že je tomu ve skutečnosti jinak: ekonomie určuje naše hodnoty.

Která z následujících částí uvedeného textu **není v souladu** s jeho celkovým vyzněním?

- (A) Mnozí ji dokonce ani nepovažují za společenskou vědu, ale přímo za vědu exaktní.
- (B) Za záclonou čísel a rovnic však není ono duté, neutrální nic, ale celá plejáda čehosi, co se nepřiznává, o čem se nemluví.
- (C) Skrývá se za ní vlastní hodnotový systém, pomocí kterého se rozhodujeme, co máme dělat a jak to máme dělat.
- (D) Ekonomie se tedy pouze tváří jako věda, která určuje, jakým způsobem máme uvažovat a čemu máme přisoudit hodnotu.
- (E) Zdá se totiž, že je tomu ve skutečnosti jinak: ekonomie určuje naše hodnoty.

11.

Dlouhou dobu jsme se snažili dát světu najevo, že patříme do Evropy, a členství v EU bylo vyvrcholením této snahy. Teď, když už v EU jsme, začínáme vysílat signály opačné. On sice nahlas nikdo z aspoň trošku soudných politiků přímo neřekne, že bychom měli s Ruskem navazovat více vztahů na úkor Evropy, ale mezi řádky takové tendence vyčíst lze. „Evropa nás ekonomicky zklamala, pojďme novou naději hledat v Rusku“ – to je velmi nebezpečná myšlenka. Za drtivou většinu ekonomického rozvoje vděčíme Evropě, to nepopře žádný ekonom. Někteří dobrodruzi však tuto část příběhu zbytečně zdůrazňují. Ano, vztah s EU je jistě místy náročný, ale je to vztah, který přece chceme mít. Mít v Rusku naději, že nám vytrhne trn z ekonomické paty, je hloupost. My patříme do Evropy, a to ekonomicky i kulturně.

Která z následujících částí uvedeného textu **není v souladu** s jeho celkovým vyzněním?

- (A) „Evropa nás ekonomicky zklamala, pojďme novou naději hledat v Rusku“ – to je velmi nebezpečná myšlenka.
- (B) Někteří dobrodruzi však tuto část příběhu zbytečně zdůrazňují.
- (C) Ano, vztah s EU je jistě místy náročný, ale je to vztah, který přece chceme mít.
- (D) Mít v Rusku naději, že nám vytrhne trn z ekonomické paty, je hloupost.
- (E) My patříme do Evropy, a to ekonomicky i kulturně.

12.

Nadměrnému dohledu je připisován podíl na vzniku nejvážnějších finančních potíží v EU za dobu její existence. Vzniknout by tak nově měly v Londýně, Paříži a Frankfurtu nad Mohanem tři nadnárodní dohledové orgány pro kontrolu bank, pojišťovacích institucí a finančních trhů. Ty budou moci i zakazovat riskantní finanční produkty a aktivity, jejich činnost nicméně bude do určité míry omezena. Pokud nebudou jednat národní dohlížecí instituce, pak tyto nadnárodní úřady budou moci jednat a budou moci svá rozhodnutí zacílit přímo na konkrétní finanční instituce, tedy třeba na jednotlivé banky. Za jistých podmínek tak nadnárodní dohlížecí orgány budou mít navrch proti rozhodnutím národních regulátorů. Země se však budou moci odvolat proti jakémukoli rozhodnutí, pokud by je nutilo utrácet peníze. Navíc vznikne další orgán, který bude mít na starosti jakýsi „makrodohled“. Ten obecně bude dbát – na rozdíl od těch prvních zaměřených na jednotlivé finanční skupiny – na širší dohled nad riziky, která se mohou objevovat.

Která z následujících částí uvedeného textu **není v souladu** s jeho celkovým vyzněním?

- (A) Nadměrnému dohledu je připisován podíl na vzniku nejvážnějších finančních potíží v EU za dobu její existence.
- (B) Pokud nebudou jednat národní dohlížecí instituce, pak tyto nadnárodní úřady budou moci jednat a budou moci svá rozhodnutí zacílit přímo na konkrétní finanční instituce, tedy třeba na jednotlivé banky.
- (C) Země se však budou moci odvolat proti jakémukoli rozhodnutí, pokud by je nutilo utrácet peníze.
- (D) Navíc vznikne další orgán, který bude mít na starosti jakýsi „makrodohled“.
- (E) Ten obecně bude dbát – na rozdíl od těch prvních zaměřených na jednotlivé finanční skupiny – na širší dohled nad riziky, která se mohou objevovat.

13.

Vezměme si například bydlení. V Hongkongu se za velký luxus bere to, pokud si můžete dovolit zaplatit nájem za byt větší než 70 m<sup>2</sup>. Koupit si takový byt je už na úrovni fantazie a zcela mimo reálné možnosti rodin ze střední třídy se dvěma platy. Největší překvapení by ale asi u nás vzbudily rozměry těch hongkongských 70 m<sup>2</sup>. Developeři tam totiž rozpočítají a započítají i kousek společné chodby, výtahu a dětského hřiště před domem. A tak se klidně může stát, že byt o 70 m<sup>2</sup> má ve skutečnosti celých 100 m<sup>2</sup>. To, co bývá označováno za pokoj či „ložnici“, je pak často tak miniaturních rozměrů, že se tam kromě postele už nevměstná vůbec nic. Velký luxus je v Hongkongu i volný čas. Lidé pracují dlouhé hodiny do noci a jsou na to patřičně hrdí. Jsou rádi, že práci mají, a to dlouhé vysedávání v kanceláři nějak souvisí s jejich definicí úspěchu. Jsou známy případy hongkongských manažerů, kteří se nedokázali přeorientovat na jinou kulturu a chtěli sedět do noci i v kancelářích v Austrálii.

Která z následujících částí uvedeného textu **není v souladu** s jeho celkovým vyzněním?

- (A) Koupit si takový byt je už na úrovni fantazie a zcela mimo reálné možnosti rodin ze střední třídy se dvěma platy.
- (B) Největší překvapení by ale asi u nás vzbudily rozměry těch hongkongských 70 m<sup>2</sup>.
- (C) Developeři tam totiž rozpočítají a započítají i kousek společné chodby, výtahu a dětského hřiště před domem.
- (D) A tak se klidně může stát, že byt o 70 m<sup>2</sup> má ve skutečnosti celých 100 m<sup>2</sup>.
- (E) Jsou rádi, že práci mají, a to dlouhé vysedávání v kanceláři nějak souvisí s jejich definicí úspěchu.

Každá z následujících úloh je založena na krátkém textu. Všechny úlohy řešte **pouze** na základě informací uvedených v textu či z něho vyplývajících.

14.

K meziročnímu poklesu přebytku obchodní bilance v roce 2010 přispěla vyšší tuzemská poptávka po dovozu zboží. V teritoriálním průřezu byl patrný růst deficitu se zeměmi mimo Evropskou unii, zejména s Čínou a Ruskem, který převyšoval růst aktivního salda ve vztahu k zemím Evropské unie. V bilanci běžných převodů se v roce 2010 deficit snížil zejména vlivem vyšších čistých příjmů z rozpočtu Evropské unie.

Které z následujících tvrzení vyplývá z uvedeného textu?

- (A) Vyšší hodnota importovaného zboží v důsledku rostoucí tuzemské poptávky byla jednou z hlavních příčin záporné obchodní bilance v roce 2010.
- (B) Ke schodku obchodní bilance v roce 2010 přispěly zejména vysoké deficity ve vztahu k Číně a Rusku.
- (C) Nejvýznamnější součástí bilance běžných převodů tvořily v roce 2010 příjmy z rozpočtu Evropské unie.
- (D) V roce 2010 se podíl vývozu a dovozu zboží Evropské unie snížil na úkor neevropských zemí.
- (E) V roce 2009 vykazovala obchodní bilance přebytek.

15.

Struktura výdajů domácností v EU se sjednocuje: podíl výdajů na bydlení roste, naopak podíl výdajů na potraviny klesá. Vysvětlení lze hledat v tom, že ceny potravin sice rostou, ale pomaleji než ceny služeb spojených s bydlením. Rozdíly v podílu výdajů na bydlení souvisí vedle cen za bytové služby i s vlastnickou strukturou bytového fondu: ve státech s nižší vahou vlastnického bydlení směřuje do bydlení větší podíl výdajů.

Které/á z následujících tvrzení vyplývá/ají z uvedeného textu?

- I. Na rozdíl od výdajů na bydlení se výdaje domácností v EU na potraviny snižují.
- II. V zemích s nízkou vahou vlastnického bydlení roste podíl výdajů na bydlení pomaleji ve srovnání se zbylými zeměmi EU.
- III. I přes zvyšování cen potravin lze v zemích EU pozorovat pokles váhy potravin ve výdajích domácností.

- (A) jen I
- (B) jen II
- (C) jen III
- (D) I a II
- (E) I a III

16.

Údaje za 1. až 3. čtvrtletí roku 2012 ukazují nominální nárůst průměrné mzdy o 2,4 %, po zohlednění nárůstu inflace však došlo k reálnému snížení mezd o 1,0 %. Nepříznivý vývoj za celé období dokresluje pokles počtu zaměstnanců o 32,6 tis. osob. K výraznému zvyšování početních stavů zaměstnanců docházelo pouze v oblasti nemovitostí, kde však bylo doprovázeno poklesem jejich nominální průměrné mzdy o 4,9 %.

Které z následujících tvrzení vyplývá z uvedeného textu?

- (A) U zaměstnanců v oblasti nemovitostí došlo v 1. až 3. čtvrtletí roku 2012 k poklesu průměrné reálné mzdy o více než 4,9 %.
- (B) Oblast nemovitostí byla v 1. až 3. čtvrtletí roku 2012 jediným sektorem ekonomiky, kde bylo možné pozorovat nárůst počtu zaměstnanců.
- (C) Růst cenové hladiny byl převyšován v 1. až 3. čtvrtletí roku 2012 růstem průměrné nominální mzdy.
- (D) Pokles zaměstnanosti v 1. až 3. čtvrtletí roku 2012 vedl k poklesu průměrné reálné mzdy i přes její nominální nárůst.
- (E) S výjimkou zaměstnanců v oblasti nemovitostí nedošlo v žádném sektoru ekonomiky v 1. až 3. čtvrtletí roku 2012 k poklesu nominální mzdy.

17.

Ve veřejném prostoru nejde na rozdíl od parlamentního kolbiště o moc, spíše o vliv, a tento vliv lze na rozdíl od moci získávat také prostě vahou myšlenek a přirozené autority. Osočovat každého, kdo usiluje o vliv na veřejné mínění, že obchází pravidla politické soutěže, znamená popírat základní svobodu kulturního a duchovního života společnosti.

Které/á z následujících tvrzení vyplývá/ají z uvedeného textu?

- I. Boj o parlamentní moc omezuje svobodu duchovního života společnosti.
  - II. Usilování o vliv na veřejné mínění není v rozporu s pravidly politické soutěže.
  - III. Na parlamentním kolbišti lze dosáhnout moci jen přirozenou autoritou.
- (A) jen II  
 (B) jen III  
 (C) I a II  
 (D) I a III  
 (E) II a III

18.

Podle Nicholase Barbona je základem nahlížení na směnu její vnímání jako neekvivalentní transakce: člověk nemůže mít zájem na směně, když v ní získá ekvivalent. Samotná neekvivalence v této úvaze není v rozporu s principem ekvivalence ve směně, jak byl chápán jejími stoupenci. To, co je zde základním znakem směny, tedy neekvivalence užitků, je u stoupeňců ekvivalence ve směně nezbytným předpokladem toho, aby se směna vůbec uskutečnila.

Které z následujících tvrzení vyplývá z uvedeného textu?

- (A) Pohled Nicholase Barbona na směnné transakce se liší od stoupeňců principu ekvivalence ve směně zejména pojetím pojmu užitků.
- (B) Z pojetí směny jakožto neekvivalentní transakce z hlediska užitků vycházejí kromě Nicholase Barbona i stoupeňci ekvivalence ve směně.
- (C) Dle stoupeňců ekvivalence ve směně je na rozdíl od Nicholase Barbona ekvivalence užitků nezbytnou podmínkou realizace směnné transakce.
- (D) Stoupeňci principu ekvivalence ve směně chápali pojem užitků jinak než Nicholas Barbon, tudíž jejich pojetí směnné transakce nebyla v rozporu.
- (E) Podle Nicholase Barbona může mít člověk zájem na směně jen tehdy, nemá-li možnost získat ekvivalentní užitků provedením jiné směnné transakce.

19.

Podniky, které intenzivně provozují týmovou práci, kladou většinou velký důraz na dobrou základní kvalifikaci manažera týmu.

Které z následujících tvrzení vyplývá z uvedeného textu?

- (A) Pro týmovou práci je dobrá základní kvalifikace manažera nezbytná.
- (B) Důraz na dobrou kvalifikaci manažera je zárukou úspěchu celého týmu.
- (C) V podnicích, které neprovozují týmovou práci, není kvalifikace manažera tolik důležitá.
- (D) Základní kvalifikace manažera týmu je důsledkem intenzivní týmové práce.
- (E) Žádná z možností (A) až (D) není správná.

Každá z následujících úloh obsahuje v zadání dvojici výrazů oddělených dvojtečkou. Vyberte z nabízených možností tu, v níž je významový vztah mezi výrazy **nejpodobnější** významovému vztahu mezi dvojicí výrazů v zadání (**pořadí výrazů ve dvojicích je důležité**).

20.

REZIGNACE : ODHODLÁNÍ

- (A) obrat : otočka
- (B) bezelstnost : poctivost
- (C) nesouhlas : odpor
- (D) bezradnost : nápad
- (E) trénink : vítězství

21.

REALITA : FOTOGRAFIE

- (A) moře : kapka
- (B) hlasatel : zpráva
- (C) krajina : mapa
- (D) skutečnost : fantazie
- (E) současnost : budoucnost

22.

MNOŽSTVÍ : ŠPETKA

- (A) teplota : vedro
- (B) bohatství : půjčka
- (C) přání : touha
- (D) obnos : pakatel
- (E) potřeba : nedostatek

23.

AUTO : KOLO

- (A) ryba : žábry
- (B) telefon : sluchátko
- (C) pes : noha
- (D) slepice : vejce
- (E) bicykl : přílba

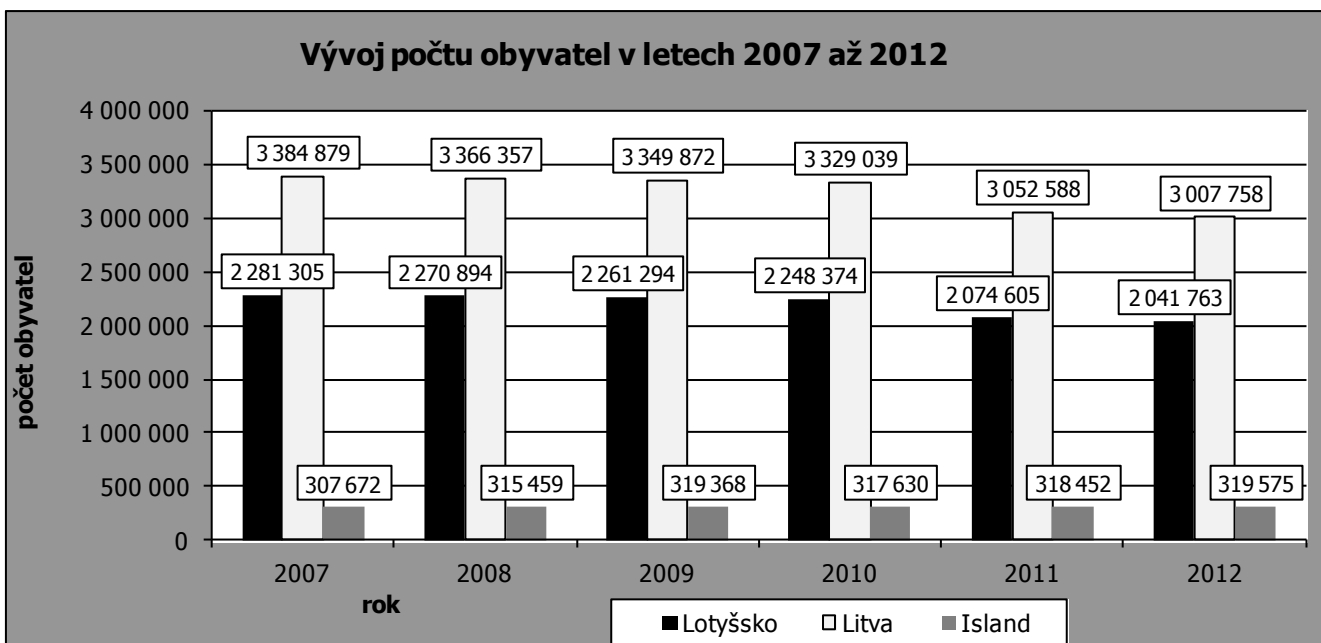
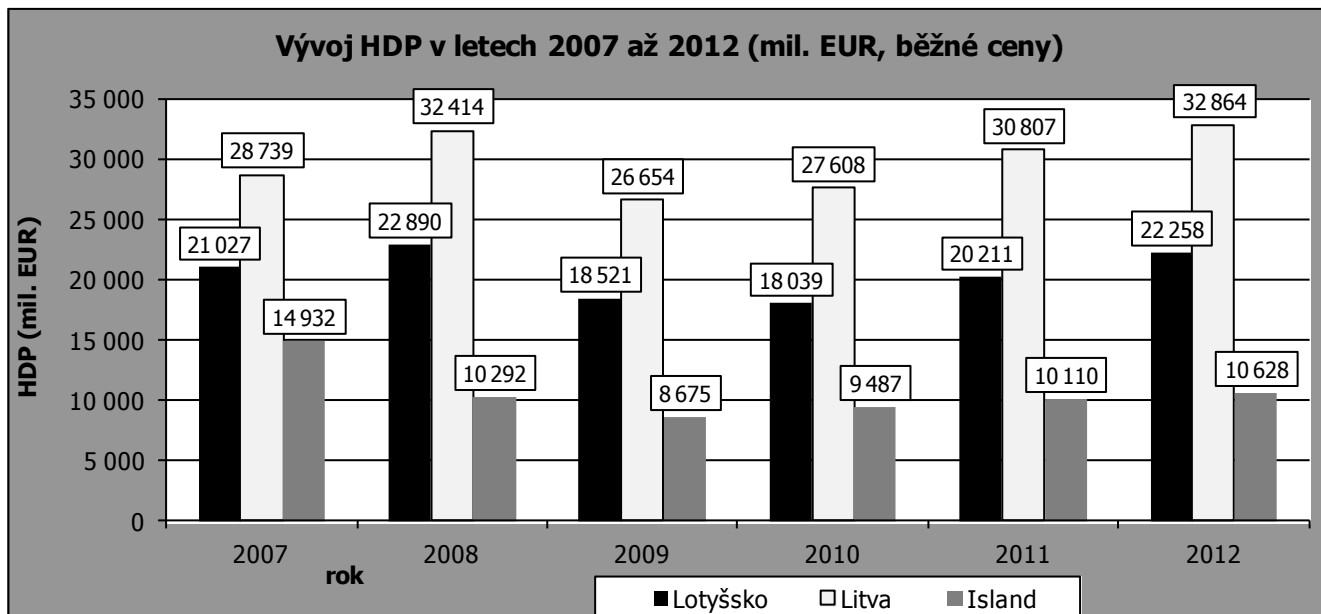
STOP – Konec oddílu 1

POKUD JSTE SKONČILI A JEŠTĚ VÁM ZBÝVÁ ČAS, MŮŽETE SI ZKONTROLOVAT SVOJI PRÁCI V TOMTO ODDÍLE.  
**NENÍ DOVOLENO ZABÝVAT SE KTERÝMKOLI JINÝM ODDÍLEM!**

## 2. KVANTITATIVNÍ ODDÍL

### GRAFY K ÚLOHÁM 24 AŽ 27

Grafy prezentují vývoj hrubého domácího produktu a vývoj počtu obyvatel ve třech evropských zemích v letech 2007 až 2012.



(Zdroj: Eurostat: GDP and main components – Current prices; Population on 1 January 2013 – upraveno)

24.

Ve kterých letech poklesly v Lotyšsku oproti předchozímu roku jak počet obyvatel, tak výše HDP?

- (A) jen v roce 2009
- (B) jen v roce 2010
- (C) jen v každém roce z dvojice 2008, 2009
- (D) jen v každém roce z dvojice 2009, 2010
- (E) v každém roce z trojice 2008, 2009, 2010

25.

Ve kterých zemích převýšil HDP připadající na jednoho obyvatele v roce 2011 hodnotu 10 000 EUR?

- (A) jen v Lotyšsku
- (B) jen v Litvě
- (C) jen v každé zemi z dvojice Litva, Lotyšsko
- (D) jen v každé zemi z dvojice Island, Litva
- (E) v každé zemi z trojice Island, Litva, Lotyšsko

26.

Ve kterých letech došlo na Islandu oproti předchozímu roku ke zvýšení počtu obyvatel a současně k poklesu HDP?

- (A) jen v roce 2008
- (B) jen v roce 2009
- (C) jen v roce 2010
- (D) v každém roce z dvojice 2008, 2009
- (E) v každém roce z dvojice 2009, 2010

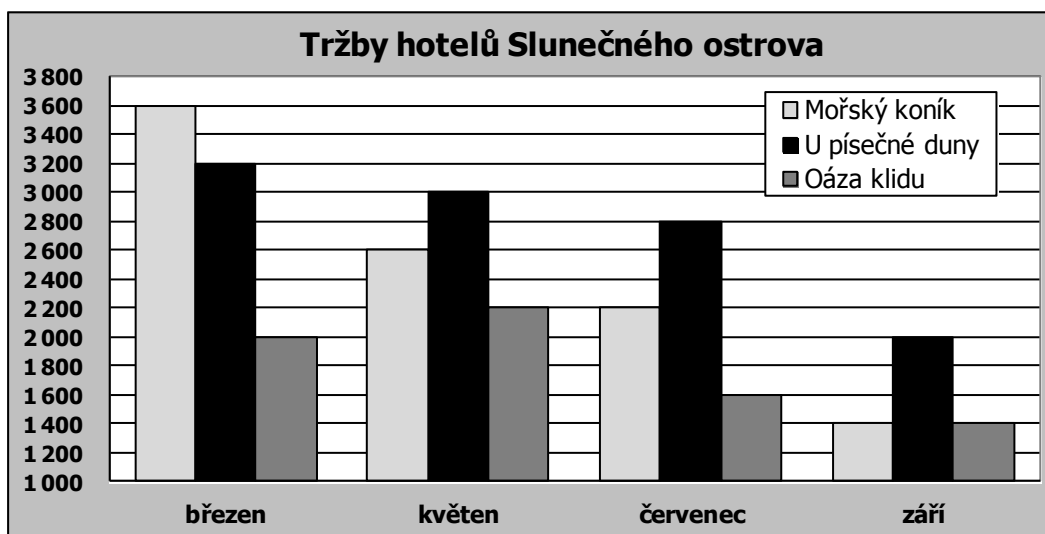
27.

Do kterého z následujících rozmezí spadala v roce 2007 na Islandu výše HDP připadajícího na jednoho obyvatele?

- (A) 15 001 až 20 000 EUR
- (B) 25 001 až 30 000 EUR
- (C) 35 001 až 40 000 EUR
- (D) 45 001 až 50 000 EUR
- (E) 55 001 až 60 000 EUR

### TEXT K ÚLOHÁM 28 AŽ 30

Následující graf ukazuje vývoj tržeb tří hotelů Slunečného ostrova v době ekonomické krize. Tržby jsou uvedeny ve slunečných šiklech (místní měna Slunečného ostrova). Tabulka znázorňuje počty hostů jednotlivých hotelů. V rámci každého hotelu jsou ceny všech pokojů a pro všechny hosty jednotné a každý host utratil za ubytování stejnou částku. Tržby hotelů pocházejí pouze z plateb hostů za ubytování.



počty hostů	března	květen	červenec	září
Mořský koník	180	130	110	70
U písečné duny	80	120	70	50
Oáza klidu	40	55	40	70

28.

Kolik slunečných šiklů platil průměrně host za ubytování v červenci v hotelu Oáza klidu?

- (A) 20
- (B) 25
- (C) 40
- (D) 50
- (E) Žádná z možností (A) až (D) není správná.

29.

Který hotel a kdy zaznamenal největší absolutní pokles tržeb oproti předchozímu sledovanému období?

- (A) Oáza klidu z května na červenec
- (B) U písečné duny z července na září
- (C) Mořský koník z července na září
- (D) Mořský koník z března na květen
- (E) Žádná z možností (A) až (D) není správná.

30.

Která z následujících marketingových strategií odpovídá uvedeným údajům pro hotel U písečné duny?

- (A) Zvýšil cenu za hosta, aby pokryl ztráty vyvolané úbytkem návštěvníků.
- (B) Nejprve cenu zvýšil, ale pro pokles návštěvnosti a tržeb ji opět snížil.
- (C) Nejprve cenu snížil, ale pro pokles tržeb ji zase zvýšil.
- (D) Snižoval neustále cenu za hosta, aby přilákal více návštěvníků, což se mu ale podařilo pouze v květnu.
- (E) Ponechával cenu na stále stejné výši bez ohledu na vývoj návštěvnosti.



Každá z následujících úloh je založena na textu a na souboru podmínek. Rozlišujte, které podmínky se týkají celé série úloh a které podmínky jsou uvedeny pouze pro jednu jedinou úlohu. U některých úloh může být užitečné pomoci si hrubým náčrtem.

### TEXT K ÚLOHÁM 31 AŽ 34

Čtyři studenti ekonomie (Ondřej, Pavel, Radka, Soňa) se rozhodli investovat do čtyř různých podílových fondů (Alfa, Beta, Gama, Delta). Výše investice každého z nich do jednotlivých fondů se lišila v závislosti na jejich vztahu k riziku a na osobních preferencích. Každý student investoval celkem 10 000 Kč, a to alespoň do tří z uvedených fondů. Přitom víme, že:

- Pokud se student rozhodne investovat do některého z fondů, pak do něj musí investovat alespoň 2 000 Kč.
- Do fondu Beta investovali pouze Ondřej a Radka, a to každý z nich právě 4 000 Kč.
- Pavel investoval právě 6 000 Kč do fondu Alfa.
- Soňa investovala do fondu Alfa stejnou částku jako do fondu Gama.
- Ondřej vůbec neinvestoval do fondu Delta na rozdíl od Radky, která investovala do všech čtyř fondů.
- Celková investice do fondu Beta byla ve stejné výši jako celková investice do fondu Delta.

31.

Do kterých fondů investovali jak Ondřej, tak Soňa?

- (A) jen do fondu Alfa
- (B) jen do každého fondu z dvojice Alfa, Gama
- (C) jen do každého fondu z dvojice Alfa, Delta
- (D) jen do každého fondu z dvojice Gama, Delta
- (E) do každého fondu z trojice Alfa, Gama, Delta

32.

Kdo ze studentů investoval do fondu Delta alespoň 4 000 Kč?

- (A) jen Pavel
- (B) jen Ondřej
- (C) jen Soňa
- (D) jen Radka
- (E) každý z dvojice Pavel, Soňa

33.

Které z následujících tvrzení je **v rozporu** s uvedenými podmínkami?

- (A) Pavel investoval právě 2 000 Kč do fondu Delta.
- (B) Ondřej investoval právě 4 000 Kč do fondu Gama.
- (C) Soňa investovala do fondu Alfa stejnou částku jako Pavel.
- (D) Do fondu Delta investovali právě tři ze čtyř studentů.
- (E) Radka investovala do fondu Delta stejnou částku jako do fondu Gama.

34.

Do kterých fondů investovala každá z dívek nejvýše 3 000 Kč?

- (A) jen do fondu Alfa
- (B) jen do fondu Gama
- (C) jen do fondu Delta
- (D) jen do každého fondu z dvojice Alfa, Gama
- (E) do každého fondu z trojice Alfa, Gama, Delta

### TEXT K ÚLOHÁM 35 AŽ 38

Pět kamarádů (David, Jarda, Karel, Petr, Tomáš) má vlastní kapelu. Každý z nich hraje na jiný hudební nástroj (basa, bicí, housle, klarinet, kytara). Víme, že:

- David hraje na housle.
- Tomáš nehraje na bicí ani na basu.
- Na kytaru hraje Petr nebo Jarda.

35.

Na který hudební nástroj může hrát Karel?

- (A) jen na klarinet
- (B) jen na bicí
- (C) jen na kterýkoli z dvojice klarinet, bicí
- (D) jen na kterýkoli z dvojice bicí, basa
- (E) na kterýkoli z trojice basa, klarinet, bicí

36.

Kdo může hrát na klarinet?

- (A) jen Tomáš
- (B) jen kdokoli z dvojice Karel, Tomáš
- (C) jen kdokoli z dvojice Jarda, Tomáš
- (D) jen kdokoli z dvojice Petr, Karel
- (E) kdokoli ze čtveřice Tomáš, Jarda, Petr, Karel

37.

Které z následujících tvrzení je určitě **nepravdivé**?

- (A) Petr hraje na bicí.
- (B) David hraje na housle.
- (C) David nehraje na basu.
- (D) Jarda nehraje na kytaru.
- (E) Tomáš hraje na bicí.

38.

Pokud by platilo, že Jarda hraje na basu, které z následujících tvrzení by bylo určitě pravdivé?

- (A) Petr hraje na klarinet.
- (B) Karel hraje na bicí.
- (C) Karel hraje na klarinet.
- (D) Tomáš hraje na bicí.
- (E) Petr hraje na bicí.

39.

Paní Zvědavá si koupila v supermarketu pět položek, z nichž některé byly zdaněny základní sazbou DPH a jiné sníženou sazbou DPH, jak je patrné z následující účtenky (jednotlivé položky na účtence jsou uvedeny včetně DPH). Do jakého rozmezí spadá celkový základ daně těch položek, které byly zdaněny základní sazbou DPH?

ŠAMPON	C	59,90
MLÉKO	B	14,90
SPRCH .GEL	C	39,90
RAJČATA	B	21,90
MERUŇKY	B	16,90
-----		
CELKEM	CZK	153,50
B: 15% DPH		
C: 21% DPH		

- (A) 16 až 25 Kč
- (B) 31 až 40 Kč
- (C) 71 až 80 Kč
- (D) 81 až 90 Kč
- (E) 116 až 125 Kč

40.

Ve společnosti Todo Perfecto je 30 zaměstnanců, jejichž průměrná mzda je 20 000 Kč, zatímco průměrná mzda zbylých 20 zaměstnanců je o polovinu vyšší. Jaká je průměrná mzda všech zaměstnanců této společnosti?

- (A) 22 000 Kč
- (B) 24 000 Kč
- (C) 25 000 Kč
- (D) 28 000 Kč
- (E) 30 000 Kč

41.

Příjmy státního rozpočtu v místní měně činily ve dvou po sobě následujících letech vždy 1 000 miliard, avšak výdaje vzrostly ve druhém roce o polovinu, a proto se deficit státního rozpočtu proti předchozímu roku zdvojnásobil. Jaká byla výše výdajů státního rozpočtu ve druhém sledovaném roce?

- (A) 500 miliard
- (B) 1 000 miliard
- (C) 1 500 miliard
- (D) 2 000 miliard
- (E) 3 000 miliard

42.

Výrobce se zavázal dodat dva kusy vyráběného zařízení na konci každého z měsíců leden, únor, březen. Je schopen vyrobit maximálně 3 kusy tohoto zařízení měsíčně, přičemž v lednu jej výroba jednoho kusu bude stát pouze 15 000 Kč, zatímco v únoru i v březnu vždy 20 000 Kč. Neprodané zařízení může skladovat s náklady 1 000 Kč za každý započatý měsíc na každý kus. Na začátku ledna je jeho sklad prázdný a nemělo by v něm žádné zařízení zůstat ani na konci března. Kolik kusů tohoto zařízení by měl vyrobit v každém měsíci tak, aby splnil své závazky a zároveň součet jeho celkových výrobních i skladovacích nákladů byl co nejnižší?

- (A) 2 ks v lednu, 2 ks v únoru, 2 ks v březnu
- (B) 1 ks v lednu, 3 ks v únoru, 2 ks v březnu
- (C) 3 ks v lednu, 2 ks v únoru, 1 ks v březnu
- (D) 3 ks v lednu, 1 ks v únoru, 2 ks v březnu
- (E) 3 ks v lednu, 0 ks v únoru, 3 ks v březnu

43.

Společnost realizovala tři projekty. První z nich byl spuštěn 31. května ve 12 hodin. Druhý projekt trval o polovinu více dní než první a byl spuštěn právě 12 dní po začátku prvního projektu. Třetí projekt byl spuštěn přesně v polovině prvního projektu a trval dvakrát více dní než první projekt. Víme-li, že druhý a třetí projekt skončily v tentýž den, o které datum se jednalo? Dnem se rozumí vždy celých 24 hodin.

- (A) 18. června
- (B) 24. června
- (C) 26. června
- (D) 28. června
- (E) 30. června

44.

Obchodník nakoupil akcie za 100 000 Kč a prodal je s dvacetiprocentním ziskem. Z tohoto zisku musí ale ještě zaplatit daň, která je v jeho případě 25 %. Kolik korun po zdanění obchodník vydělal?

- (A) 5 000 Kč
- (B) 7 500 Kč
- (C) 15 000 Kč
- (D) 17 500 Kč
- (E) 20 000 Kč

Každá z následujících úloh se skládá z otázky a dvou tvrzení, označených jako (1) a (2), která obsahují určité informace. Některé úlohy také obsahují úvodní informace. S využitím všech těchto informací, znalostí matematiky a objektivních známých faktů (tj. např. kolik dní má červenec, co znamená pojem zleva doprava...) rozhodněte, zda jsou dané informace **dostačující pro určení jednoznačné odpovědi** na otázku v zadání.

45.

Na valné hromadě se bude hlasovat o zvýšení základního kapitálu firmy. K přijetí návrhu je potřeba 75 % hlasů přítomných akcionářů, přičemž přítomni jsou všichni akcionáři firmy a žádný se nezdrží hlasování. Jaký podíl hlasů má majoritní akcionář?

- (1) Podíl hlasů majoritního akcionáře by musel být alespoň 3,75krát větší, aby mohl návrh prosadit, i když budou všichni zbylí akcionáři hlasovat proti.
- (2) V případě, že bude majoritní akcionář hlasovat proti, bude návrh přijat právě tehdy, když se pro návrh vysloví alespoň 93,75 % zbylých hlasů.
- (A) Tvrzení (1) samotné je dostačující, ale tvrzení (2) samotné není dostačující.
- (B) Tvrzení (2) samotné je dostačující, ale tvrzení (1) samotné není dostačující.
- (C) Obě tvrzení dohromady jsou dostačující, ale ani jedno tvrzení samotné není dostačující.
- (D) Každé tvrzení samotné je dostačující.
- (E) Tvrzení (1) a (2) dohromady nejsou dostačující.

46.

Hodnota zboží v Kč, které prodal obchodník ve druhém čtvrtletí, byla poloviční ve srovnání s prvním čtvrtletím, ale dvojnásobná ve srovnání se třetím čtvrtletím. Jaká byla hodnota zboží v Kč prodaného ve druhém čtvrtletí?

- (1) Celková hodnota prodaného zboží za první tři čtvrtletí dohromady činila 847 tisíc Kč.
- (2) Rozdíl hodnoty zboží prodaného v prvním a třetím čtvrtletí činil 363 tisíc Kč.
- (A) Tvrzení (1) samotné je dostačující, ale tvrzení (2) samotné není dostačující.
- (B) Tvrzení (2) samotné je dostačující, ale tvrzení (1) samotné není dostačující.
- (C) Obě tvrzení dohromady jsou dostačující, ale ani jedno tvrzení samotné není dostačující.
- (D) Každé tvrzení samotné je dostačující.
- (E) Tvrzení (1) a (2) dohromady nejsou dostačující.

STOP

Konec oddílu 2

POKUD JSTE SKONČILI A JEŠTĚ VÁM ZBÝVÁ ČAS, MŮŽETE SI ZKONTROLOVAT SVOJI PRÁCI V **TOMTO** ODDÍLE.  
**NENÍ DOVOLENO ZABÝVAT SE KTERÝMKOLI JINÝM ODDÍLEM!**

**NEOBRAČEJTE LIST!**  
**POČKEJTE NA POKYN ADMINISTRÁTORA!**

### 3. EKONOMIE

47.

Níže uvedené výroky charakterizují buď neoklasický, nebo keynesiánský přístup v hospodářské politice. Který výrok odpovídá neoklasickému přístupu?

- (A) Zmírnění nezaměstnanosti je třeba dosáhnout zvýšením pružnosti trhu práce.
- (B) Vláda by měla aktivně podporovat ekonomické oživení a konjunkturu.
- (C) Vládní výdaje jsou hlavní nástroj k posílení růstu ekonomiky.
- (D) Úroková míra řízená centrální bankou by neměla sloužit jen k boji proti inflaci, ale více působit i na ekonomický rozvoj.

48.

Představme si situaci, že v určitém období vzrostl reálný HDP o 2 %, množství peněz vzrostlo o 4 % a rychlost obratu peněz klesla o 1 %. Jakou hodnotu přibližně činí změna cenové hladiny podle kvantitativní teorie peněz?

- (A) +1
- (B) -1
- (C) +4
- (D) +7

49.

Pan Jiří si pročetl své poznámky a všiml si, že ceny procesorů v minulých měsících šly nahoru, ale nárůst cen je stále menší a menší. Podíval se do statistik cenové hladiny a našel tam podobný vývoj: meziměsíční přírůstky hladiny spotřebitelských cen 0,5 %, 0,39 %, 0,3 %, 0,29 %, 0,15 %, a 0,1 %. Je to sice inflace, přemýšlel, ale jak se takovýto průběh inflace, kdy celková cenová hladina roste, ale stále pomaleji, označuje?

- (A) deflace
- (B) dezinflace
- (C) stagflace
- (D) depreciace

50.

V listopadu 2008 nezaměstnanost vzrostla na 5,3 procenta. Podle analytiků se na trhu poprvé výrazně projevil dopad globální recese. Počet nově evidovaných uchazečů o zaměstnání na úřadech práce významně vzrostl, mezitím o více než šest tisíc. Naopak uchazečů o zaměstnání vyřazených z evidence úřadů práce meziměsíčně i mezitím významně ubylo.

(iDnes.cz – upraveno)

O které složce nezaměstnanosti se píše v uvedeném úryvku z novinového článku?

- (A) o frikční nezaměstnanosti
- (B) o strukturální nezaměstnanosti
- (C) o přirozené nezaměstnanosti
- (D) o cyklické nezaměstnanosti

51.

Domácnosti mohou použít svůj disponibilní důchod na dva účely: na výdaje na spotřebu a na \_\_\_\_\_.

- (A) transferové platby
- (B) úspory
- (C) zaplacení daní
- (D) import

52.

Uvažujme keynesiánský model důchod-výdaje v dvousektorové ekonomice, kde mezní sklon ke spotřebě činí 0,8. Jaký přírůstek HDP bude vyvolán autonomním zvýšením investic o 200 miliard?

- (A) 40 miliard
- (B) 160 miliard
- (C) 250 miliard
- (D) 1000 miliard

53.

Z dlouhodobého hlediska je agregátní nabídka (AS) \_\_\_\_\_.

- (A) citlivá na míru inflace
- (B) nejednoznačná
- (C) nezávislá na cenové hladině
- (D) závislá na zaměstnanosti

54.

Které z následujících opatření používá centrální banka ke snížení peněžní zásoby v ekonomice?

- (A) snížení úrokové sazby, za kterou od ní mohou komerční banky získat úvěr
- (B) prodej aktiv, nejčastěji cenných papírů, za koruny
- (C) snížení sazby povinných minimálních rezerv
- (D) zvýšení svých devizových rezerv nákupem deviz za koruny

55.

Poptávka po penězích je množství peněz, které domácnosti \_\_\_\_\_.

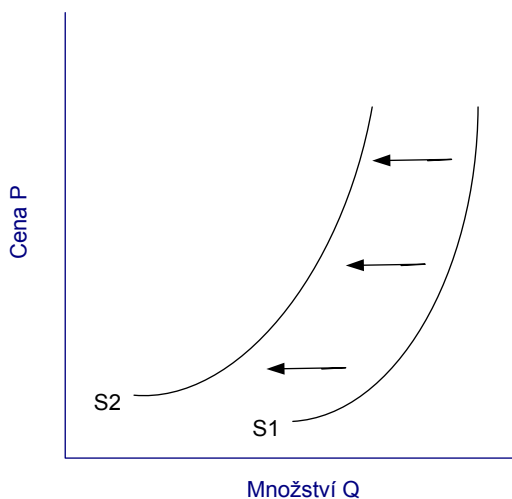
- (A) chtějí dobrovolně držet při dané úrokové míře
- (B) musejí povinně držet
- (C) chtějí investovat při dané úrokové míře
- (D) drží v likvidní formě, ať chtějí či ne

56.

Monetarismus obohatil ekonomickou teorii o pojmy „krátké a dlouhé období“, „peněžní iluze“ a „potenciální produkt“. Podle monetaristů má monetární politika v dlouhém období jiný účinek na ekonomiku než v krátkém. Například při expanzivní monetární politice \_\_\_\_\_.

- (A) v krátkém období vzroste jen množství peněz, teprve v dlouhém se rozběhne inflace a s ní ekonomický růst
- (B) v krátkém období se úspory zastaví a důchody se budou vydávat více na spotřebu a investice, v dlouhém se ekonomika propadne do recese
- (C) v krátkém období se začne rozbíhat konjunktura a zároveň inflace, v dlouhém se produkt vrátí na úroveň potenciálního produktu a zůstane jen zvýšená inflace
- (D) v krátkém období bude ekonomika produkovat potenciální produkt, v dlouhém se dostane nad jeho úroveň

57.



Která z následujících situací nejlépe vystihuje příčinu posunu křivky tržní nabídky produktu z S1 do S2?

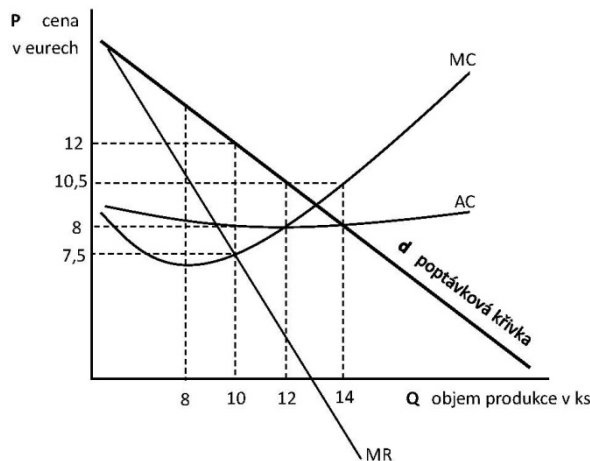
- (A) zdražení vstupů (surovin)
- (B) vydání optimistické zprávy očekávající růst národního hospodářství
- (C) zavedení technické inovace snižující výrobní cenu
- (D) růst ceny substitutu

58.

Jaký dopad na rovnovážnou cenu a rovnovážné množství zkoumaného statku bude mít zvýšení ceny statku, který je jeho komplementem?

- (A) Rovnovážné množství i cena klesnou.
- (B) Rovnovážné množství klesne, ale rovnovážná cena vzroste.
- (C) Rovnovážné množství vzroste a rovnovážná cena klesne.
- (D) Rovnovážné množství i cena vzrostou.

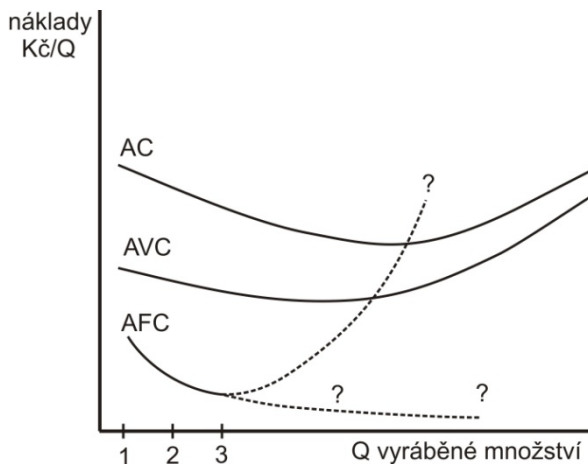
59.



V teorii firmy se předpokládá, že podnik maximalizuje zisk. Při popisu firmy se používají křivky nákladů v krátkém období (celkové náklady TC, průměrné náklady AC a mezní náklady MC), křivka poptávky a křivky příjmů (tržeb), avšak neuvádí se žádná křivka zisku. (Pro ilustraci je zde uveden grafický popis firmy v monopolním postavení.) Přesto snadno určíme bod maximálního zisku z kombinace výše uvedených veličin resp., křivek, protože víme, že pro maximální zisk platí podmínka:

- (A) rovnost průměrných nákladů a ceny
- (B) rovnost mezních nákladů a mezních příjmů, neboli nulový mezní zisk
- (C) rovnost průměrných a mezních nákladů
- (D) mezní příjem rovný nule

60.

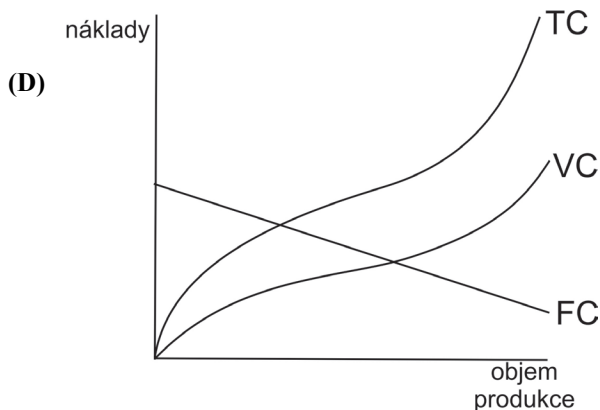
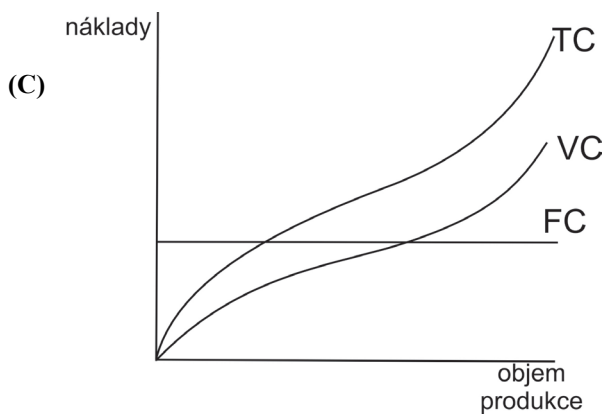
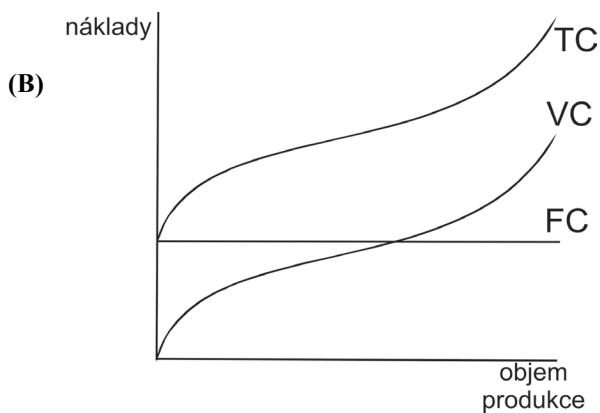
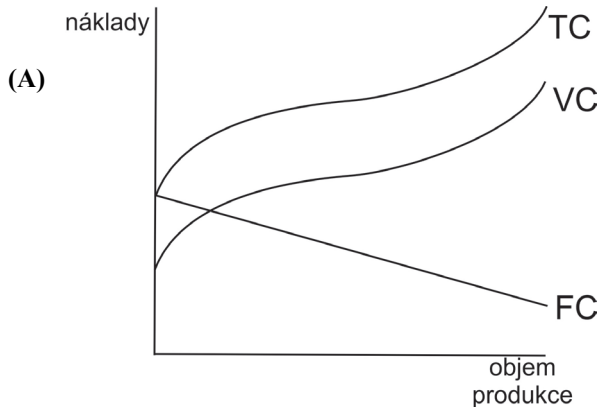


Uvedený graf zachycuje nákladové funkce podniku při měnícím se objemu produkce Q, a to průměrné náklady AC a průměrné variabilní náklady AVC. Funkce průměrných fixních nákladů AFC je naznačena jen pro množství Q = 1 až 3. Jaký je její další průběh?

- (A) Nejprve klesá, ale pak začne růst a přibližuje se zdola ke křivce AVC.
- (B) Nejprve klesá, ale od určitého bodu se pokles zastaví a křivka je dále horizontální.
- (C) Nejprve rychle klesá, pak se pokles zpomaluje a křivka se přibližuje k horizontální ose.
- (D) Nejprve klesá, ale pak začne růst a protne křivku AVC.

61.

Ve kterém z následujících grafů jsou správně zakresleny a označeny křivky nákladů (TC = celkové náklady, FC = fixní náklady, VC = variabilní náklady)?



62.

Která z následujících podmínek je charakteristická pro dokonale konkurenční trh?

- (A) Žádné bariéry pro vstup do odvětví.
- (B) Heterogenní produkt na trhu.
- (C) Malý počet prodávajících.
- (D) Výrobci kromě své produkce produkují externalitu.

63.

V jistém městě je mnoho malých kaváren. Jsou tu kavárny na rychlé občerstvení, kavárny s výběrem zákusků, kavárny vídeňského typu, kavárny s historickým prostředím apod. O jakou tržní strukturu jde?

- (A) o dokonalou konkurenci
- (B) o oligopol
- (C) o monopolistickou konkurenci
- (D) o monopol

64.

Poznatky které z následujících teorií se využívají při popisu chování výrobců-oligopolistů v ekonomii?

- (A) teorie programování
- (B) teorie chaosu
- (C) teorie her
- (D) teorie válečného umění

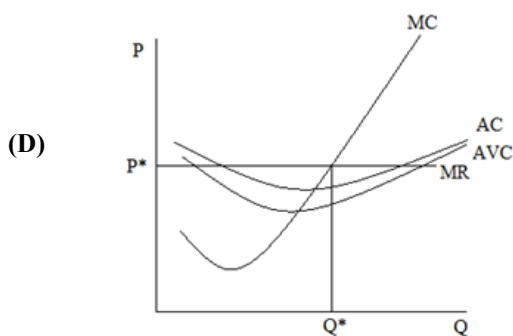
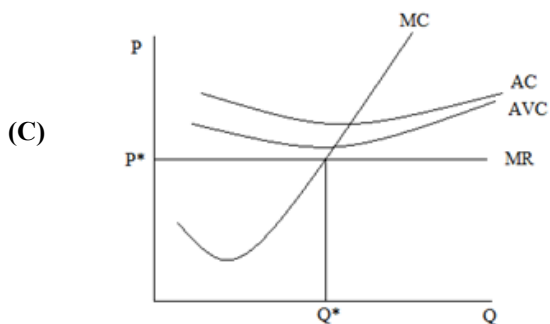
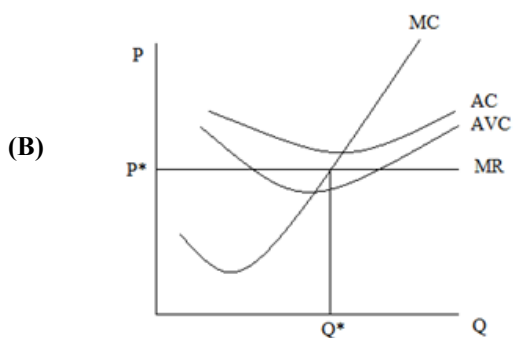
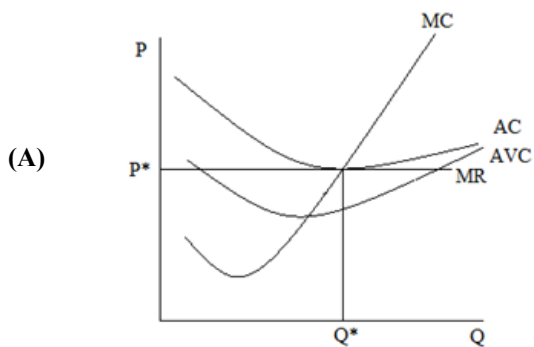
65.

Pozitivní externalita je jev, kdy při transakci mezi dvěma účastníky, výrobcem-proávajícím a spotřebitelem-kupujícím, získává nějaký užitek i třetí osoba, a to zdarma. Přesto i pozitivní externalitu považujeme za tržní selhání, resp. tržní nedokonalost. Co je na trhu s pozitivní externalitou ekonomicky neefektivní?

- (A) Výrobce vyrábí méně, než by vyráběl, kdyby za externí užitek dostával zapláceno.
- (B) Užitek zdarma je ekonomicky neracionální.
- (C) Cena není spravedlivá, nepokrývá náklady.
- (D) Vedle legální ekonomiky vzniká šedá ekonomika.

66.

Uvažujme firmu na dokonale konkurenčním trhu v krátkém období, jejíž mezní příjem označme MR, mezní náklady MC, průměrné náklady AC a průměrné variabilní náklady AVC. Tato firma prodává množství  $Q^*$  za cenu  $P^*$ , a přestože je ztrátová, je pro ni výhodnější pokračovat ve výrobě než ji ukončit. Který z následujících grafů odpovídá uvedené situaci?



STOP

Konec oddílu 3

POKUD JSTE SKONČILI A JEŠTĚ VÁM ZBÝVÁ ČAS, MŮŽETE SI ZKONTROLOVAT SVOJI PRÁCI V **TOMTO** ODDÍLE.

**NEJÍ DOVOLENO ZABÝVAT SE KTERÝMKOLI JINÝM ODDÍLEM!**

**Konec testu!**