

Výsledky vstupního modulu projektu
Podpora přípravy na přijímací
zkoušky

Karel Moudrý

Milý Karle,

jsme rádi, že ses rozhodl zúčastnit vstupního modulu našeho projektu Podpora přípravy na přijímací zkoušky (PPPZ), kterého se společně s Tebou zúčastnilo dalších půl milionu žáků z jednoho tisíce pěti set škol z celé republiky.

V této brožurce najdeš podrobné vyhodnocení výsledků, kterých jsi dosáhla(a) v jednotlivých testech.

Až si je budeš číst, měj na paměti, že se jedná pouze o orientační hodnoty, které mohou být ovlivněny celou řadou faktorů – např. nezvyklou atmosférou testování či únavou.... Je možné, že se s podobným testem setkáš i u přijímacích zkoušek.


U každého testu můžeš porovnat své odpovědi s klíčem správných řešení; úloha je vždy označena číslem a odpověď písmenem. U úloh, kde jsi odpověď vynechal(a), vyznačil(a) jsi více než jednu správnou odpověď je u Tvých odpovědí uveden znak „x“. Tato odpověď se považovala za vynechanou a neztratil(a) ani nezískal(a) jsi za ni žádný bod. Za každou správnou odpověď jsi naopak jeden bod získal(a), za nesprávně uvedenou odpověď se Ti část bodu odečetla podle toho, z kolika možností jsi svou odpověď vybíral(a). Pokud jsi volil(a) odpověď z pěti možností, odečetli jsme Ti čtvrtinu bodu, pokud jsi vybíral(a) ze čtyř možností, odečetli jsme Ti třetinu bodu. V případě, že jsi svou odpověď volil(a) ze dvou možností, odečetli jsme Ti v případě špatně vyznačené odpovědi celý bod.

Podle celkového počtu bodů (skóre), kterého jsi v testech dosáhl(a), jsme Tě zařadili do pořadí mezi ostatní účastníky. Toto pořadí jsme přepočítali na percentil, ze kterého zjistíš, kolik procent ostatních účastníků jsi předstihl(a). Percentil 100 znamená absolutně nejlepší výsledek ze všech, percentil 0 je naopak nejhorší.

Výsledky testování Ti mohou pomoci dobře zvolit školu, na kterou se příští rok budeš hlásit. Můžeš také odhadnout pravděpodobnost přijetí na vybranou školu. Na základě podrobného rozboru zjistíš, co ještě je nutné doplnit, abys své šance zvýšil.

Do přijímacích zkoušek zbývá ještě téměř tři čtvrtě roku, máš tedy dostatek času doplnit si, co Ti doposud dělalo problémy.

Přejeme Ti hodně úspěchů v učení.



RNDr. Ondřej Šteffl, CSc.,
ředitel společnosti Scio

Celkové hodnocení výsledků

 jméno: **Karel Moudrý**

 kód: **4419**
8. ročník

Zkouška	Správně	Špatně	Skóre	Čistá úspěšnost	Percentil
Obecné studijní předpoklady	52	8	50.0	83.3	77.37
Matematika	15	4	13.67	50.6	65.55
Český jazyk	30	9	26.33	59.8	49.31

V uvedené tabulce nalezneš výsledky, kterých jsi dosáhl(a) v jednotlivých testech. Výsledky zahrnují počty správně a špatně vyřešených úloh, skóre a jeho přepočtení na čistou úspěšnost a percentil. Pokud budeš chtít ze svých výsledků odhadnout, jaké jsou Tvé šance pro přijetí na střední školu, či se budeš podle výsledků rozhodovat, o kterou střední školu bys mohl(a) usilovat, měl by Ti být nejvěrohodnějším pomocníkem Test obecných studijních předpokladů. Ten totiž nezkoumá žádné konkrétní znalosti a naučené vědomosti, ale ověřuje základní schopnosti a dovednosti, které budeš v budoucnu potřebovat pro úspěšné studium. Je zřejmé, že čím lepší studijní předpoklady máš, tím můžeš volit školu s vyšší náročností, naopak horší studijní předpoklady předurčují spíše k volbě méně náročného studia. Na druhou stranu ale nelze jednoznačně tvrdit, že bys s horšími studijními předpoklady nemohl(a) na gymnáziu studovat – jen je třeba předpokládat, že Tě studium bude stát mnohem více úsilí. Obecně se za hranice pro výběr školy považují následující hodnoty průměru percentilů za všechny tři testy (samozřejmě, že hodnoty jsou orientační a měl(a) bys je brát s rezervou):

Percentil nad 75 – můžeš se ucházet o studium i na náročných gymnáziích, která přijímají jen malé procento uchazečů přihlášených ke studiu

Percentil v pásmu 40–75 – máš velkou šanci být přijat(a) na méně náročná gymnázia (co znamená „méně náročné“ gymnázium, záleží na tom, kolik procent z přihlášených uchazečů škola přijímá), specializované střední školy, střední průmyslové školy či obchodní akademie

Percentil pod 40 – bylo by vhodné volit spíše méně náročné, například prakticky zaměřené střední odborné školy

Tvůj průměr percentilů dosažených v jednotlivých testech je **64.1**.

V dotazníku jsi uvedl(a), že uvažuješ o studiu na střední odborné škole. Nerozhodl ses špatně a šance na přijetí určitě máš. Dle Tvých výsledků usuzujeme, že pokud se rozhodneš a doplníš si níže uvedené nedostatky, mohl bys být přijat i na gymnázium. V obou případech ale pro své přijetí budeš muset ještě něco udělat. Následující stránky Ti ukážou Tvá slabá místa, na ty se pak můžeš zaměřit.

Základní pojmy

Protože jsme již v souvislosti s vyhodnocením výsledků uvedli několik pojmů, kterým možná plně nerozumíš, a protože je na dalších stránkách, na nichž se zabýváme Tvými podrobnými výsledky v jednotlivých testech, budeme dále používat, uvádíme jejich vysvětlení, abys všemu dobře porozuměl(a).

- **Percentil** – percentil udává pořadí účastníka v testu přepočtené na stupnici 0 až 100. Čím vyšší hodnoty percentilu dosáhneš, tím je Tvůj výsledek lepší. Percentil lze také vysvětlit jako počet procent účastníků, které jsi předběhl(a) (například pokud se testu zúčastnilo 500 žáků, pak účastník s percentilem 80 předstihl 80 % ostatních, tj. byl lepší než 400 zúčastněných a umístil se na 100. místě).
- **Skóre** – skóre udává součet bodů, které jsi získal(a) v příslušném testu. Vypočítá se tak, že sečteme body za správné odpovědi (za každou správnou odpověď v testu jsi získal(a) 1 bod) a od tohoto součtu odečteme součet bodů, které jsi ztratil(a) za odpovědi chybné (u úloh, kde jsi volil(a) svou odpověď z pěti možností, se Ti odečetla za špatnou odpověď jedna čtvrtina bodu, u úloh, kde jsi volil(a) ze čtyř nabídnutých možností, se Ti odečetla jedna třetina bodu, u úloh, kde jsi svou odpověď vybíral(a) pouze ze dvou možností, se Ti v případě špatné odpovědi odečetl celý bod). Pokud jsi úlohu vynechal(a), žádný bod jsi nezískal(a) ani neztratil(a).
- **Čistá úspěšnost** – čistá úspěšnost vyjadřuje poměr mezi skóre, kterého jsi v celém testu nebo jeho konkrétní části dosáhl(a), a maximálním možným ziskem bodů, kterého bylo možné buď v testu nebo příslušné části dosáhnout. V našem případě tento maximální možný zisk odpovídá počtu úloh v testu (resp. jeho části). Čistá úspěšnost může nabývat i záporných hodnot, a to v případě, že je dosaženo záporného skóre (tj. při velkém počtu chybných odpovědí).
- **Správně** – správně vyjadřuje počet úloh v testu, na které jsi odpověděl(a) správně a byl Ti za ně do skóre připočten jeden bod.
- **Špatně** – špatně vyjadřuje počet úloh, ve kterých byla Tvá odpověď vyhodnocena jako nesprávná (tj. Tvá odpověď se neshodovala s autorským řešením). Za každou takovou odpověď Ti byla odečtena příslušná část bodů podle toho, z kolika možností jsi svou odpověď vybíral(a). Pokud jsi volil(a) odpověď z pěti nabízených možností, odečetli jsme Ti čtvrtinu bodu, pokud jsi vybíral(a) ze čtyř možností, odečetli jsme Ti třetinu bodu. V případě, že jsi svou odpověď volil(a) ze dvou možností, odečetli jsme Ti za špatně vyznačenou odpověď celý bod.
- **Správné odpovědi** – správné odpovědi představují výpis správných odpovědí úloh v testu (tak zvané autorské řešení). Každá úloha měla právě jedno správné řešení.
- **Tvé odpovědi** – je to elektronický přepis Tvých odpovědí, tak jak jsi je vyplnil(a) do záznamového archu. Pokud jsi nechal(a) úlohu bez odpovědi (vynechal(a)s ji), nebo jsi ji vyznačil(a) neplatně, či jsi označil(a) více než jednu odpověď, máš u této úlohy zaznamenaný znak „X“. Za takovouto úlohu se Ti nepřičítal ani neodečítal žádný bod.

Podrobné výsledky testu Obecných studijních předpokladů

Zkouška	Správně	Špatně	Skóre	Čistá úspěšnost	Percentil
Obecné studijní předpoklady	52	8	50.0	83.3	77.37

Tvé odpovědi:

1B, 2C, 3E, 4D, 5B, 6C, 7A, 8E, 9E, 10A, 11C, 12B, 13B, 14E, 15A, 16B, 17B, 18D, 19B, 20B, 21A, 22A, 23A, 24B, 25D, 26B, 27B, 28D, 29E, 30E, 31D, 32C, 33B, 34C, 35A, 36A, 37A, 38B, 39A, 40C, 41D, 42A, 43D, 44E, 45B, 46A, 47C, 48C, 49D, 50B, 51B, 52B, 53A, 54C, 55B, 56D, 57C, 58D, 59C, 60E

Správné odpovědi:

1B, 2C, 3E, 4D, 5B, 6C, 7D, 8E, 9E, 10A, 11C, 12B, 13B, 14E, 15A, 16B, 17B, 18D, 19B, 20B, 21A, 22A, 23A, 24B, 25D, 26B, 27B, 28D, 29E, 30A, 31D, 32E, 33D, 34C, 35A, 36A, 37A, 38B, 39A, 40B, 41D, 42A, 43D, 44E, 45B, 46A, 47C, 48C, 49D, 50B, 51B, 52B, 53B, 54C, 55E, 56D, 57C, 58D, 59C, 60C

Z výše uvedené tabulky můžeš zjistit, jak jsi v porovnání s ostatními účastníky zkoušek dopad(a) v testu Obecných studijních předpokladů. Jak jsme již uvedli, právě výsledky tohoto testu by Ti měly nejlépe napovědět, na kterou střední školu je vhodné se hlásit, protože nezkušují Tvé „nabířované“ znalosti, ale zkoumají míru Tvých dovedností a schopností, které se Ti při dalším studiu budou hodit.

Test Obecných studijních předpokladů připravovaný naší společností využívá stále více škol ve svém přijímacím řízení; může se tedy stát, že podobný test budeš u přijímacích zkoušek řešit. Jeho podoba však nebude zcela shodná s testem, který jsi řešil(a) u těchto zkoušek, proto uvádíme základní specifikaci, podle které test pro přijímací zkoušky na příští školní rok připravujeme.

Test bude obsahovat 60 úloh rovnoměrně rozdělených na tři části (verbální část, analytická část, kvantitativní část) a na jeho řešení budeš mít 60 minut čistého času. Svou odpověď budeš vybírat většinou z pěti nabízených možností, pouze u zhruba sedmi úloh na porovnávání hodnot budeš volit svou odpověď ze čtyř nabídnutých možností. K řešení testu budeš moci použít pouze psací potřeby a volné papíry na poznámky.

Vyhodnocení jednotlivých částí testu Obecných studijních předpokladů

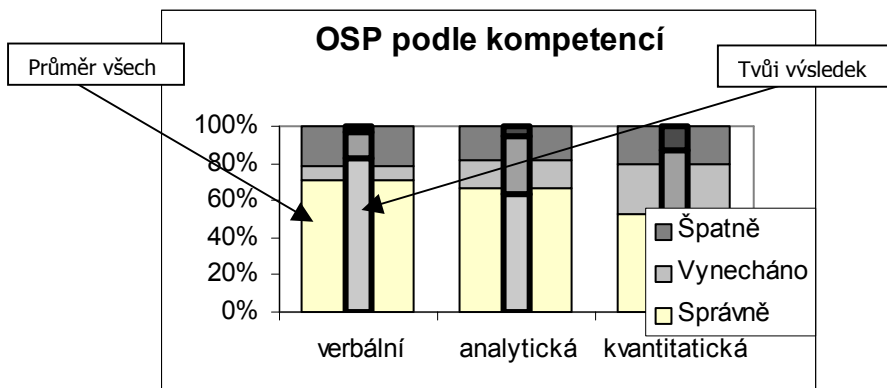
Test Obecných studijních předpokladů lze velmi dobře rozdělit na tři části zkoumající různé složky myšlení – verbální, analytické, kvantitativní. Verbální část testu je tedy zaměřená na schopnost porozumět danému textu a správně ho analyzovat a na schopnost porovnávat významy jednotlivých slov. Analytická část zjišťuje schopnost porozumět vztahům, umět se v nich orientovat a provádět jejich analýzu. Úlohy v kvantitativní části testu ověřují schopnost práce s čísly a provádění jednoduchých matematických operací.

Vzhledem k tomu, že každá část zkoumá jiné schopnosti a dovednosti, uvádíme v následující tabulce výsledky, kterých jsi v jednotlivých částech testu dosáhl(a). Kromě skóre, percentilu a čisté úspěšnosti uvádíme také výčet úloh, které do jednotlivých částí spadají.

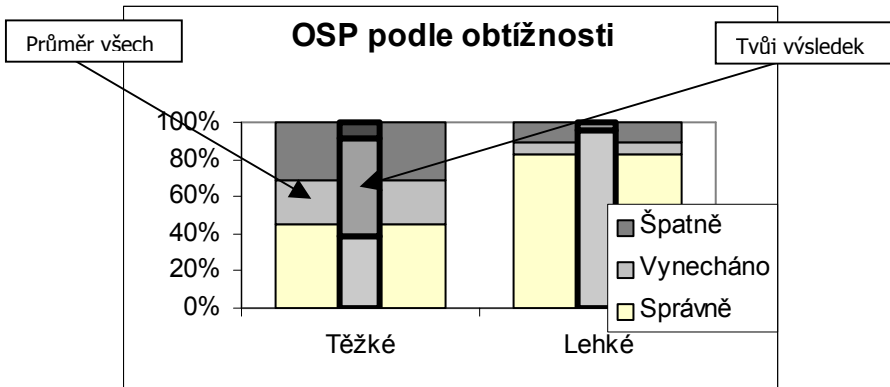
Označení části	Skóre	Čistá úspěšnost	Percentil	Označení části
Verbální	22.75	94.8	88.64	1 až 24
Analytická	14.0	73.7	38.38	25 až 43
Kvantitativní	13.25	77.9	74.1	44 až 60

Úspěšnost řešení podle kompetencí

(pozadí grafů tvoří průměrné hodnoty všech účastníků, střední pruh uvádí Tvoje výsledky)



Úspěšnost řešení podle obtížnosti úloh



Výsledek, kterého jsi dosáhl(a) v analytické části, není zrovna nejlepší; zkus se tedy zaměřit na zlepšování svých dovedností zejména v této části testu. Pokud máš problémy zejména s řešením úloh vztahujícím se ke grafům nebo tabulkám, zkus se jimi více zabývat. Začni třeba tím, že si najdeš jakýkoli graf a pokusíš se ho popsat – určíš si, které všechny údaje můžeš v grafu najít a jakým způsobem je můžeš vyhledávat. Grafů je samozřejmě mnoho typů, proto se jich pokus sehnat co nejvíce. Totéž lze učinit i s tabulkami, opět se pokus pojmenovat, které všechny informace můžeš z tabulky vyčíst a jakým způsobem najdeš v tabulce informace, které potřebuješ znát.

V kvantitativní části sis vedl(a) celkem dobře, ale některé úlohy Ti přeci jen dělaly potíže. Prokázal(a) jsi schopnost pracovat s čísly a uměl(a) jsi nalézt souvislosti mezi jejich hodnotami, stále ale je co zdokonalovat. Ne vždy se Ti podařilo použít základní matematické znalosti a jednoduché početní úkony k řešení neobvykle zadaných úloh. Hraním různých matematických her a hlavolamů můžeš své kvantitativní dovednosti nadále zdokonalovat.

Podrobné výsledky testu z matematiky

Správně	Špatně	Skóre	Čistá úspěšnost	Percentil
15	4	13.67	50.6	65.55

Tvé odpovědi:

1x, 2x, 3B, 4A, 5A, 6A, 7x, 8B, 9D, 10C, 11x, 12C, 13A, 14D, 15C, 16D, 17A, 18x, 19C, 20C, 21A, 22D, 23A, 24x, 25B, 26x, 27x

Správné odpovědi:

1A, 2D, 3B, 4A, 5A, 6A, 7C, 8B, 9D, 10C, 11A, 12C, 13A, 14D, 15B, 16B, 17A, 18C, 19C, 20D, 21C, 22D, 23A, 24B, 25B, 26C, 27B

Z výše uvedené tabulky můžeš zjistit, jak jsi v porovnání s ostatními účastníky zkoušek dopadl(a) v testu z matematiky. Protože jsi stejně jako v případě testu Obecných studijních předpokladů řešil(a) test, který není zcela shodný s testem, který Tě čeká u přijímacích zkoušek, uvádíme pro Tvoji lepší informovanost základní specifikaci, podle níž vzniká test, který pro příští rok připravujeme pro střední školy využívající v přijímacím řízení testů Scio.

Test z matematiky připravujeme na 60 minut čistého času, obsahovat bude 30 úloh. U každé úlohy budeš volit svou odpověď ze čtyř nabídnutých možností, přičemž vždy bude právě jedna správná. Obsahem úloh bude pouze učivo, které bys měl(a) mít v den přijímacích zkoušek probrané. K řešení testu budeš moci použít pouze psací potřeby a volné papíry na poznámky; nemusíš se však obávat – čísla budou v příkladech volena tak, abys všechno zvládl(a) spočítat z hlavy nebo na papíře.

Vyhodnocení jednotlivých částí testu z matematiky

Jak sis při řešení testu jistě všiml(a), test z matematiky obsahoval úlohy zaměřené na aritmetické dovednosti, algebraické dovednosti a na geometrii. V následující tabulce uvádíme, jak se Ti dařilo v těchto třech částech testu, abys věděl(a), na kterou látku by ses měl(a) v další přípravě na zkoušky nejvíce zaměřit. Vzhledem k tomu, že ne všechny úlohy zkoumaly jen Tvé znalosti, ale také Tvou schopnost umět při řešení příkladů tyto znalosti správně využít (aplikovat) a dále Tvou schopnost umět úlohám porozumět, uvádíme také tabulku s Tvými výsledky v těchto jednotlivých typech úloh.

Kromě dosaženého skóre, percentilu a čisté úspěšnosti uvádíme v obou tabulkách i výčet úloh, které jsmo do jednotlivých částí zařadili.

Označení části	Skóre	Čistá úspěšnost	Percentil	Výčet úloh
Aritmetika	6.67	47.6	54.69	1 až 7,10,12,15,23,24,26,27
Algebra	2.67	53.3	59.26	11,13,14,16,25
Geometrie	4.33	54.2	64.69	8,9,17 až 22

Úlohy z aritmetiky jsi zvládl(a) celkem dobře. K výborným výsledkům v této oblasti je ale zapotřebí, aby sis zopakoval(a) postup při práci se zlomky i desetinnými čísly. I při výpočtech s procenty a určování poměrů si úplně jist(a) nejsi. K upevnění látky doporučujeme procvičování na stále složitějších úlohách.

I Tvé výsledky z části testující oblast algebry vypovídají o tom, že Ti matematické operace s jednoduchými i lomenými výrazy stále částečně činí potíže. V látce se orientuješ, ale zatím nepracuješ s potřebnou jistotou. Pokud chceš, aby Tvé výsledky byly výborné, procvičuj si řešení rovnic a nerovnic. Rozvinout své znalosti a dovednosti můžeš při řešení náročnějších slovních úloh.

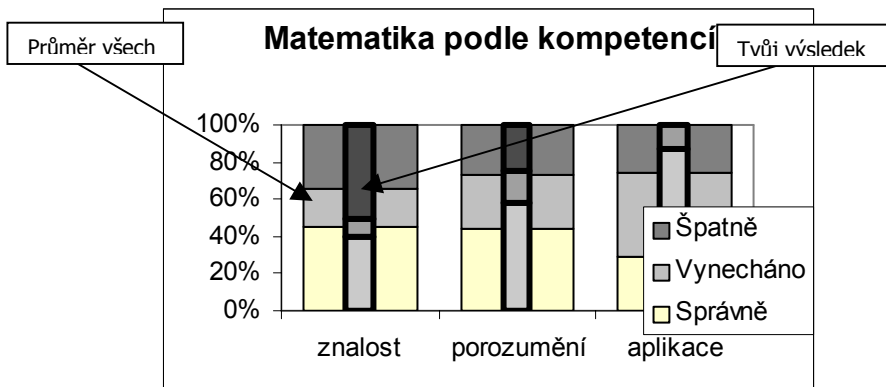
Označení části	Skóre	Čistá úspěšnost	Percentil	Výčet úloh
Znalost	3.67	73.3	75.45	5,6,21,22,25
Porozumění	5.67	47.2	51.85	1,2,9,11 až 14,16,17,19,24,26
Aplikace	4.33	43.3	55.38	3,4,7,8,10,15,18,20,23,27

Z tabulky je zřejmé, že Tě úlohy testující porozumění látce někdy překvapily, dosáhl(a) jsi průměrných výsledků. Ze zadaných úloh se Ti ne vždy podařilo vyčíst potřebné informace a pochopit, co se od Tebe žádá, a dobrat se tak ke správnému výsledku. Proto doporučujeme procvičování na složitějších úlohách. Aby Tvé řešení bylo přehlednější a také aby ses z něj co nejvíce naučil(a), bylo by dobré vytvořit si z informací, které jsou uvedeny v zadání, přehledné schéma, případně náčrtek.

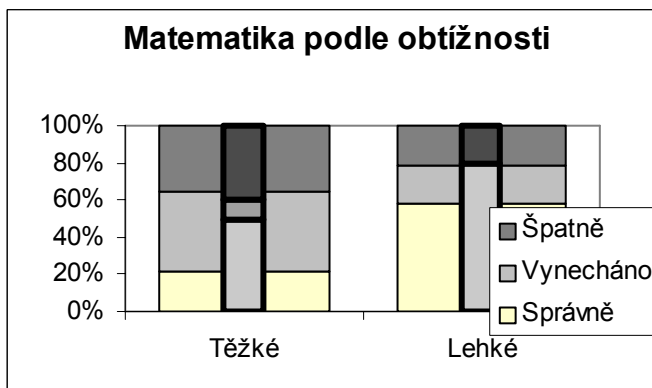
Také dosažené hodnoty v části testující aplikaci svědčí o tom, že ne úplně vždy dokážeš své znalosti použít. Zaskočily Tě některé úlohy, při jejichž řešení jsi musel(a) použít více matematických operací současně. Dovednost aplikace můžeš ještě rozvinout, pokud si např. sám (sama) pro sebe budeš zkoušet obměňovat zadání, zjišťovat, jaký by úloha měla výsledek, kdybys za určité číslo dosadil(a) něco jiného a podobně. Možností je mnoho.

Úspěšnost řešení podle kompetencí

(pozadí grafů tvoří průměrné hodnoty všech účastníků, střední pruh uvádí Tvoje výsledky)



Úspěšnost řešení podle obtížnosti úloh



Celkové porovnání se školní známkou

Školní látku zatím zvládáš i bez větší domácí přípravy. Tvé výsledky testu z matematiky Tvé dobré školní známce plně odpovídají. I v kvantitativní části testu OSP jsi prokázal(a), že Ti práce s čísly nedělá závažnější problémy. Přesto se Ti může stát, že se u přijímacích zkoušek setkáš s typem úloh, který právě teď ve škole neprobíráte. Doporučujeme proto začít s pravidelnou a systematickou domácí přípravou.

Podrobné výsledky testu z českého jazyka

Správně	Špatně	Skóre	Čistá úspěšnost	Percentil
30	9	26.33	59.8	49.31

Tvé odpovědi:

1A, 2A, 3B, 4B, 5A, 6x, 7B, 8B, 9x, 10A, 11B, 12A, 13A, 14A, 15D, 16A, 17A, 18D, 19A, 20B, 21x, 22C, 23B, 24A, 25B, 26B, 27C, 28D, 29C, 30C, 31A, 32D, 33D, 34C, 35x, 36C, 37B, 38C, 39A, 40A, 41B, 42D, 43x, 44B

Správné odpovědi:

1A, 2A, 3B, 4B, 5A, 6A, 7B, 8B, 9B, 10A, 11A, 12A, 13A, 14A, 15D, 16A, 17A, 18D, 19C, 20C, 21A, 22D, 23B, 24A, 25B, 26B, 27C, 28D, 29D, 30C, 31B, 32C, 33D, 34B, 35A, 36C, 37B, 38C, 39B, 40A, 41B, 42D, 43C, 44B

Z výše uvedené tabulky můžeš zjistit, jak jsi v porovnání s ostatními účastníky zkoušek dopad(a) v testu z českého jazyka. I v tomto případě jsi řešil(a) test, který je testu, jenž se objevuje u přijímacích zkoušek velmi podobný, ale není shodný, proto zde opět uvádíme stručný popis testu, podle něhož vzniká test, který na příští školní rok připravujeme pro střední školy využívající v přijímacím řízení testů Scio.

Test z českého jazyka bude obsahovat 55 úloh a na jeho řešení budeš mít 45 minut čistého času. U prvních dvanácti úloh budeš volit svou odpověď ze dvou nabízených možností, u zbylých úloh budou pro výběr odpovědi připraveny čtyři možnosti, přičemž vždy právě jedna z nich bude správná. Test bude zahrnovat jazykovou část a část obsahující úlohy ze slohu a literatury. Úlohy ze slohu a literatury budou zaměřené pouze na práci s textem a na jeho porozumění, nikoli na konkrétní znalosti o jednotlivých dílech či autorech. K řešení testu nebudeš potřebovat žádné pomůcky kromě psacích potřeb.

Vyhodnocení jednotlivých částí testu z českého jazyka

Protože jsou úlohy v testu z českého jazyka členěny na části ověřující různé znalosti a dovednosti (část zkoumající znalosti gramatiky, část testující znalosti o větném rozboru, část jazykovou a část zaměřenou na sloh a literaturu), uvádíme v následující tabulce výsledky, kterých jsi v těchto částech dosáhl(a). Budeš tak mnohem lépe vědět, v čem máš největší nedostatky a čemu by ses měl(a) v další přípravě nejvíce věnovat. Ani tento test nezkoumal jen Tvé znalosti. Zjišťoval také, jak umíš své znalosti při řešení úloh využít a jak dobře umíš jednotlivým úlohám porozumět. Výsledky, kterých jsi dosáhl(a) v těchto dovednostech, najdeš ve druhé tabulce.

Kromě dosaženého skóre, percentilu a čisté úspěšnosti uvádíme v obou tabulkách i výčet úloh, které jsme do jednotlivých částí zařadili.

Označení části	Skóre	Čistá úspěšnost	Percentil	Výčet úloh
Gramatika	10.67	62.7	65.52	1 až 14,18,19,21
Větný rozbor	3.33	55.6	28.88	20,22 až 26
Sloh a literatura	7.67	51.1	24.4	30 až 44
Jazyk	4.67	77.8	45.69	15 až 17,27 až 29

Z výsledků v tabulce je patrné, že jsi měl(a) největší potíže zejména s úlohami zaměřenými na sloh a literaturu, měl(a) by ses v další přípravě věnovat zejména tomuto tématu. Protože jsou úlohy zaměřené zejména na porozumění danému textu a na schopnost jeho interpretace, bude pro Tebe nejlepším pomocníkem knížka. Zkus si vždy přečíst několik odstavců a poté vlastními slovy převyprávět jejich obsah. Obsah se také můžeš pokusit sepsat do krátkého textu, čímž si procvičíš i pravopis a upevníš si některá stylistická pravidla.

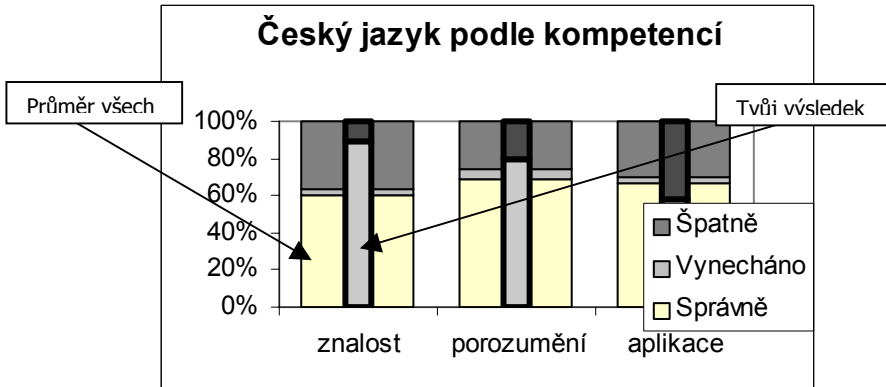
Ani v úlohách zaměřených na větný rozbor jsi nedopadl(a) nejlépe, měl(a) by ses tedy v další přípravě věnovat i tomuto tématu. Velmi důležité je pochopit strukturu souvětí, k čemuž je nezbytná dobrá znalost větných členů. Proto se podívej do učebnice a základní větné členy si zopakuj. Pak můžeš začít s rozбором jednoduchých vět, ve kterých si zkoušej větné členy určovat. Pomůže Ti, když si pro každý větný člen vybereš nějakou barvu, kterou si ho budeš označovat. Až Ti přestanou dělat větné členy problémy, pusť se do rozboru souvětí. Začni určování hlavní a vedlejší věty a postupně se věnuj rozpoznávání jednotlivých druhů vedlejších vět. Aby Tě práce více bavila, vybírej si věty ze svých oblíbených knížek.

Označení části	Skóre	Čistá úspěšnost	Percentil	Výčet úloh
Znalost	10.33	60.8	65.43	1 až 14,16,22,29
Porozumění	11.67	61.4	37.07	15,17,27,28,30 až 44
Aplikace	4.33	54.2	37.33	18 až 21,23 až 26

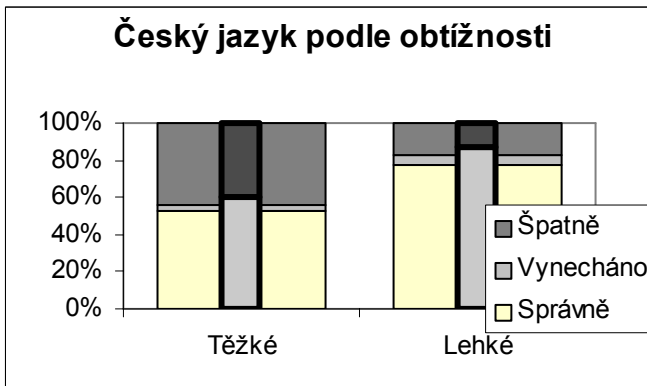
Protože je ze Tvých výsledků patrné, že jsi měla problémy s porozuměním úlohám, zabývej se tedy v další přípravě zlepšováním této schopnosti. Pomůže Ti, když se budeš pokoušet určovat u každé úlohy, které informace můžeš ze zadání úlohy získat a k jakému závěru je potřeba při řešení úlohy dojít.

Je také vidět, že Ti činí potíže aplikace nabytých vědomostí. Pokus se i na tuto část svých dovedností zaměřit. Zkus si vyhledat složitější a rozsáhlejší souvětí či texty, kdy budeš muset uplatňovat více svých znalostí najednou. Tyto úlohy často vyžadují pracovat postupně po jednotlivých krocích, zkoušej si tedy tyto jednotlivé kroky popisovat a po každém provedeném kroku si řekni, kam ses v řešení úlohy posunul a co je ještě třeba udělat pro její úplné dořešení.

Úspěšnost řešení podle kompetencí



Úspěšnost řešení podle obtížnosti úloh



Celkové porovnání se školní známkou

Školní látku zvládáš výborně zřejmě i díky pravidelné domácí přípravě. Stejně tak Tvé výsledky ve verbální části OSP ukázaly, že jsi schopen(na) dosahovat v českém jazyce výborných výsledků. Máš jazykový cit.

Oproti tomu výsledky Tvého testu z českého jazyka dopadly hůře, než by se na základě školní známky dalo očekávat. Zřejmě Tě zaskočil neobvyklý test.

Aby se podobná situace již neopakovala a Ty jsi dosahoval(a) výborných výsledků nejen ve škole, doporučujeme krom pravidelné školní přípravy i průběžné opakování starší látky.

Další postup v přípravě na přijímací zkoušky

Vstupní modul přípravy na přijímací zkoušky by Ti měl posloužit zejména k tomu, abys zjistil(a) míru svých znalostí a dovedností v porovnání s ostatními účastníky zkoušek. Výsledky uvedené na předchozích stránkách podhalují Tvá slabá místa a ukazují Ti, v čem máš při řešení úloh největší problémy. Na základě těchto informací teď můžeš mnohem lépe a efektivněji pokračovat ve své přípravě na přijímací zkoušky a zaměřit se opravdu jen na to, co potřebuješ.

Z výsledků jsi zjistil(a), že v testech dosahuješ nadprůměrných či dobrých výsledků. Pokud ze Tvých výsledků vyplynulo, že v testech dosahuješ dobrých či nadprůměrných skóre a že by byl Tvůj percentil dostačující pro přijetí na střední školu, nemuselo by být výhodné v přípravě na zkoušky dále nepokračovat. Ostatní konkurenti se možná připravovat budou a nemůžeš si být zcela jist(a), jestli Tě pak u přijímacích zkoušek nepředběhnou. Nejvhodnější by pro Tebe bylo, kdyby sis pořídil(a) testy z ostrých přijímacích zkoušek (například testy v sadě KLASIK), ve kterých se dobře seznámíš s podobou jednotlivých úloh a ze kterých budeš moci poměrně dobře odhadnout obtížnost testů, které Tě v dubnu budou čekat

Od září roku 2005 můžeš k přípravě na zkoušky i běžné vyučování použít druhou část našeho projektu – Modul B, který obsahuje 40 OnLine testů, jejichž prostřednictvím si procvičíš řadu témat z matematiky a českého jazyka.

K dispozici jsou Ti samozřejmě i internetové kurzy z českého jazyka a matematiky. Zábavnou formou se zde procvičíš ve všem, co Ti může dělat v českém jazyce a matematice problémy.

Závěrečný modul PPPZ , pokud se pro něj rozhodneš, Tě čeká v únoru roku 2006 – opět se bude jednat o test podobný tomu, který jsi absolvoval nyní. Sám zjistíš, jak jsi od vstupního testu postoupil.

Věříme, že Ti výsledky ze vstupního modulu projektu Podpora přípravy na přijímací zkoušky pomohou při další přípravě na přijímací zkoušky, při kterých Ti přejeme mnoho úspěchů.

Více informací o všech zmíněných materiálech pro přípravu a o možnostech další přípravy najdeš na našich internetových stránkách www.scio.cz nebo je získáš na telefonních číslech 234 70 5555 či 777 302 630.

Percentilové tabulky

Na následující stránce nalezneš percentilové tabulky z testů, které jsi u vstupního modulu projektu Příprava na přijímací zkoušky řešil(a). Percentilové tabulky uvádějí skóre (pro každý celý percentil od 1 do 100), které tomuto percentilu odpovídá. Při vytváření tabulek dochází k zaokrouhlování, takže uvedené hodnoty se mohou nepatrně lišit od Tvého výsledku. Pokud několika po sobě jdoucím percentilovým bodům odpovídá stejné skóre, znamená to, že tohoto skóre dosáhlo více než jedno procento žáků. Z tabulek tak můžeš zhruba zjistit, kolik žáků dosáhlo stejného skóre jako Ty.

V tabulkách si můžeš také vyhledat, jakého percentilu bys v testu dosáhl(a), pokud bys na některé otázky odpověděl(a) jinak než při zkoušce. Nejprve si vypočti nové skóre (podle informací v přehledu pojmů). Pak si v tabulce ve sloupečku skóre najdi hodnotu, která se tomuto nově vypočítanému skóre nejvíce blíží. Z vedlejšího sloupce na stejné řádce zjistíš percentil, který tomuto skóre odpovídá.

Například: v testu z matematiky jsi dosáhl(a) skóre 10,66 bodu a chceš zjistit, jaký by byl Tvůj percentil, pokud bys otázku číslo 26 odpověděl(a) ne chybně, ale správně. Protože u této otázky byl možný výběr ze čtyř nabízených odpovědí, odečetla se Ti za špatnou odpověď 1/3 bodu. Při správné odpovědi ale naopak 1 bod získáváš, takže Tvé nově vypočtené skóre bude 12 bodů. V tabulce pro matematiku si najdi skóre, které je nejbližší této nové hodnotě 12 bodů, a ve vedlejším sloupci si najdi nový percentil, který tomuto skóre odpovídá.

Na poslední straně pak najdeš tabulky s percentilem žáků, kteří absolvovali přijímací zkoušky již tento školní rok. Můžeš tedy zjistit, jak bys dopadl(a), kdybys dělal(a) přijímací zkoušky letos v dubnu. Nezapomeň ale, že ne všechnu látku jsi ve škole již probíral(a), proto je pro Tebe mnohem podstatnější srovnání s žáky 8. ročníku.

OSP		Počet		1163
perc.	skóre	perc.	skóre	
100	60.00	50	43.67	
99	57.50	49	43.42	
98	57.50	48	43.23	
97	56.25	47	42.92	
96	55.50	46	42.63	
95	55.00	45	42.41	
94	54.25	44	42.17	
93	53.92	43	42.00	
92	53.75	42	41.75	
91	53.32	41	41.50	
90	52.92	40	41.25	
89	52.67	39	41.00	
88	52.50	38	40.58	
87	52.42	37	40.33	
86	52.00	36	40.08	
85	51.75	35	39.83	
84	51.51	34	39.59	
83	51.25	33	39.21	
82	51.00	32	38.92	
81	50.77	31	38.60	
80	50.50	30	38.33	
79	50.25	29	37.92	
78	50.00	28	37.67	
77	49.83	27	37.25	
76	49.67	26	36.84	
75	49.38	25	36.50	
74	49.25	24	36.00	
73	49.02	23	35.52	
72	48.92	22	35.08	
71	48.58	21	34.67	
70	48.25	20	34.17	
69	48.00	19	33.75	
68	47.92	18	33.42	
67	47.71	17	33.17	
66	47.42	16	32.49	
65	47.25	15	31.72	
64	46.92	14	31.06	
63	46.67	13	30.50	
62	46.50	12	30.00	
61	46.17	11	29.58	
60	46.00	10	29.02	
59	45.75	9	28.25	
58	45.66	8	27.66	
57	45.42	7	26.95	
56	45.06	6	26.31	
55	44.75	5	25.09	
54	44.50	4	23.58	
53	44.25	3	22.41	
52	44.17	2	20.25	

Český jazyk		Počet		1161
perc.	skóre	perc.	skóre	
100	44.00	50	26.33	
99	40.00	49	26.00	
98	38.93	48	26.00	
97	37.73	47	26.00	
96	37.33	46	25.67	
95	36.67	45	25.33	
94	36.00	44	25.33	
93	35.67	43	25.33	
92	35.33	42	25.00	
91	35.00	41	24.67	
90	34.67	40	24.67	
89	34.67	39	24.33	
88	34.00	38	24.00	
87	34.00	37	24.00	
86	33.87	36	23.67	
85	33.33	35	23.67	
84	33.00	34	23.33	
83	32.67	33	23.33	
82	32.67	32	23.00	
81	32.20	31	22.67	
80	32.00	30	22.67	
79	32.00	29	22.00	
78	31.67	28	22.00	
77	31.33	27	21.67	
76	31.33	26	21.33	
75	31.33	25	21.33	
74	31.00	24	21.00	
73	30.67	23	20.67	
72	30.67	22	20.33	
71	30.33	21	20.00	
70	30.33	20	19.67	
69	30.00	19	19.33	
68	30.00	18	19.00	
67	29.67	17	19.00	
66	29.67	16	18.67	
65	29.33	15	18.00	
64	29.33	14	17.80	
63	29.00	13	17.33	
62	28.67	12	16.67	
61	28.67	11	16.00	
60	28.33	10	15.33	
59	28.33	9	14.67	
58	28.00	8	14.33	
57	28.00	7	13.67	
56	27.67	6	13.00	
55	27.33	5	12.00	
54	27.33	4	11.33	
53	27.00	3	10.00	
52	26.67	2	8.00	

Matematika		Počet		1163
perc.	skóre	perc.	skóre	
100	27.00	50	11.33	
99	25.67	49	11.33	
98	24.00	48	11.00	
97	23.00	47	11.00	
96	22.33	46	10.67	
95	21.67	45	10.67	
94	21.33	44	10.43	
93	20.55	43	10.33	
92	20.00	42	10.33	
91	19.67	41	10.00	
90	19.00	40	10.00	
89	18.67	39	10.00	
88	18.00	38	9.67	
87	17.67	37	9.33	
86	17.44	36	9.33	
85	17.33	35	9.00	
84	17.00	34	9.00	
83	16.67	33	8.67	
82	16.67	32	8.67	
81	16.41	31	8.33	
80	16.33	30	8.33	
79	16.00	29	8.00	
78	15.67	28	8.00	
77	15.67	27	7.67	
76	15.33	26	7.33	
75	15.17	25	7.33	
74	15.00	24	7.00	
73	14.67	23	7.00	
72	14.67	22	6.67	
71	14.33	21	6.67	
70	14.33	20	6.33	
69	14.00	19	6.33	
68	14.00	18	6.00	
67	13.67	17	5.67	
66	13.67	16	5.67	
65	13.33	15	5.33	
64	13.33	14	5.00	
63	13.00	13	5.00	
62	13.00	12	4.67	
61	13.00	11	4.33	
60	12.67	10	4.00	
59	12.67	9	3.67	
58	12.33	8	3.33	
57	12.33	7	3.00	
56	12.00	6	2.33	
55	12.00	5	2.00	
54	12.00	4	1.83	
53	11.67	3	1.33	
52	11.67	2	0.41	