



INDIVIDUÁLNÍ ANALÝZA výsledků účastníka NSZ

jméno:	Josef Novák
datum narození:	22.10.1992
kód:	103470
předmět:	Obecné studijní předpoklady Rozšířené
datum zkoušky:	31.3.2012

Následující zpráva poskytuje detailní přehled o Vašich individuálních výsledcích z NSZ a měla by Vám významně pomoci zorientovat se v tom, jak jste připraveni a jaké jsou Vaše šance na přijetí na vybranou vysokou školu. Kromě toho obsahuje i souhrnné statistické informace o všech účastnících NSZ, z nichž si můžete udělat představu o struktuře letošních uchazečů o studium na VŠ.

Obsah zprávy:

a) Individuální část

- I. Výsledky všech vašich absolvovaných zkoušek
- II. Analýza výsledků vztažená k Vámi preferovaným fakultám
- III. Podrobná analýza výsledků v testu

b) Obecná část

- IV. Souhrnné informace o Národních srovnávacích zkouškách
- V. Obecné údaje o zkoušce

Přehled a význam důležitých používaných pojmů:

Skóre:

Součet bodů, které jste získal(a) v daném testu. Za každou správnou odpověď jste získal(a) 1 bod. Za nezodpovězenou úlohu nebo neplatnou odpověď (zaškrtnutí více odpovědí) získáváte/ztrácíte 0 bodů, za špatně zodpovězenou úlohu se část bodu odečítá (u úloh se čtyřmi možnostmi 1/3 a u úloh s pěti možnostmi 1/4 bodu). Odečítání částí bodu odstraňuje vliv náhody a hádání správné odpovědi.

Percentil:

Percentil vyjadřuje, jak se jednotlivý účastník umístil mezi ostatními účastníky NSZ z daného předmětu, nebo, jinak vyjádřeno, kolik procent ostatních účastníků svým výsledkem předstihl (např. umístil-li se účastník na 93. percentilu, znamená to, že předstihl 93 % ostatních a jen 7 % ze všech testovaných bylo lepších než on). Pokud je znám i celkový počet testovaných, je možné díky percentilu určit i absolutní pořadí účastníka. Výsledek v rámci NSZ může mít podobu tzv. harmonizovaného (přepočteného) percentilu, což umožňuje objektivnější porovnání výsledků účastníků zkoušek v různých termínech a za použití různých variant testů.

Průměry nejlepších percentilů zájemců o jednotlivé fakulty:

Průměrné hodnoty vycházejí z voleb preferovaných fakult, které účastníci NSZ uvádějí při přihlašování ke zkouškám nebo ve svém osobním profilu na stránkách společnosti Scio (rozhodující je stav voleb fakult v profilu, který platí v okamžiku, kdy se zprávy začínají generovat, tedy nejčastěji v den zveřejnění definitivních výsledků po proběhlém termínu NSZ). Při vytváření individuálních analýz se pro každou jednotlivou fakultu nejprve určí všichni účastníci, kteří tuto fakultu uvedli, a u každého z nich se určí jeho nejvyšší percentil v daném předmětu dosažený v některém z dosavadních termínů letošního ročníku NSZ. Z takto stanovených percentilů se pak vypočítá průměr pro danou fakultu. V případě, že některá fakulta zohledňuje výsledky v oddílech OSP nebo ZSV různými vahami, vyberou se u každého účastníka výsledky z toho termínu, kdy je to pro něj nejvýhodnější, tedy kdy dosáhl nejlepšího výsledku při zohlednění vah oddílů stanovených fakultou.

Oddíl testu:

Test obecných studijních předpokladů a test základů společenských věd se člení do několika oddílů, které se vyhodnocují samostatně (za každý oddíl se zvlášť určí percentil účastníka). Výsledky, které společnost Scio předává fakultám, mají většinou podobu prostého aritmetického průměru všech oddílů. Některé fakulty ale přiřazují jednotlivým oddílům testů OSP a ZSV různé váhy, tzn. že v přijímacím řízení na takové fakultě mají výsledky uchazeče v jednotlivých oddílech testu různý vliv na jeho pořadí. Příklad: fakulta stanoví u testu OSP pravidlo, že výsledek verbálního oddílu se na celkovém výsledku podílí 50 %, výsledek analytického oddílu 30 % a výsledek kvantitativního oddílu 20 %.

Tématický okruh testu:

Skupina úloh s podobným tématickým zaměřením. Výsledky v jednotlivých okruzích, obsažené v této zprávě, Vám pomohou určit, v čem spočívají Vaše silné a slabé stránky.

Četnost volby nabízených možností:

Vyjadřuje, kolikrát volil účastník v rámci celého testu jednotlivé nabízené možnosti.

Čistá úspěšnost:

Čistá úspěšnost u jedné úlohy vyjadřuje poměr mezi součtem skóre dosaženým v této úloze všemi účastníky a počtem všech účastníků testu. Čistá úspěšnost celého testu je průměrem úspěšností ve všech jeho úlohách. Optimální hodnota je 50 %, ale je úzce vázána na hodnoty diskriminace.

Hrubá úspěšnost:

Hrubá úspěšnost u jedné úlohy vyjadřuje poměr mezi počtem účastníků, kteří úlohu zodpověděli správně, a počtem všech účastníků testu. Hrubá úspěšnost celého testu je průměrem úspěšností ve všech jeho úlohách.

Průměrná diskriminace

Diskriminace vypovídá o schopnosti testu rozlišovat studenty s různou úrovní znalostí a dovedností. Čím je diskriminace vyšší, tím je lepší rozlišovací schopnost testu, minimálně požadovaná hodnota určující, zda je test v rámci tohoto kritéria kvalitní, je 30 %.

Medián skóre:

Taková hodnota skóre, která rozděluje všechny účastníky testu na dvě poloviny tak, že přibližně jedna polovina účastníků má skóre menší než je tato hodnota a druhá polovina má skóre naopak vyšší.

Míry reliability (Cronbachovo alfa a KR-20)

Reliabilitou rozumíme přesnost, konzistentnost měření, tj. schopnost dosáhnout stejného výsledku mezi dvěma po sobě následujícími provedeními téže zkoušky u stejné skupiny testovaných za týchž podmínek. Obecně platí, že čím je reliabilita vyšší, tím menší vliv na výsledek má náhoda. Reliabilitu lze měřit pomocí různých statistických kritérií, mezi nejčastěji používaná kritéria patří Cronbachovo alfa a KR-20. Zpravidla se jejich hodnoty pohybují mezi 0,5 a 0,95, přičemž hodnota 0,95 je považována za vynikající, hodnota 0,8 za dostatečnou pro to, aby test mohl sloužit jako jediné kritérium rozhodující o přijetí.

Vynechaná úloha:

Úloha, u které účastník neuvedl žádnou odpověď, a zároveň u kterékoliv další úlohy, která v příslušném oddílu následovala, odpověď vyznačil.

Nečtená (nedosažená) úloha:

Úloha, u které účastník neuvedl žádnou odpověď, a zároveň neuvedl odpověď ani u žádné další úlohy, která v příslušném oddílu následovala.

Neplatná odpověď:

Úloha, u které účastník vyznačil svou odpověď nepovoleným způsobem, nebo vyznačil více odpovědí.

Vyřazená úloha:

Úloha, která byla nezávislou odbornou komisí vyřazena z celkového vyhodnocení příslušného testu.

Obtížnost úloh:

Pro účely této analýzy byla stanovena na základě podílu těch, kdo na danou úlohu odpověděli správně, na počtu všech účastníků, kteří tuto úlohu řešili. Jako snadné jsou označeny úlohy, u kterých byla úspěšnost vyšší nebo rovna 75 %, u obtížných úloh byla úspěšnost menší nebo rovna 45 %, úlohy s úspěšností v pásmu 45 – 75 % jsou klasifikovány jako středně obtížné.

I. VÝSLEDKY VŠECH VAŠICH ABSOLVOVANÝCH ZKOUŠEK

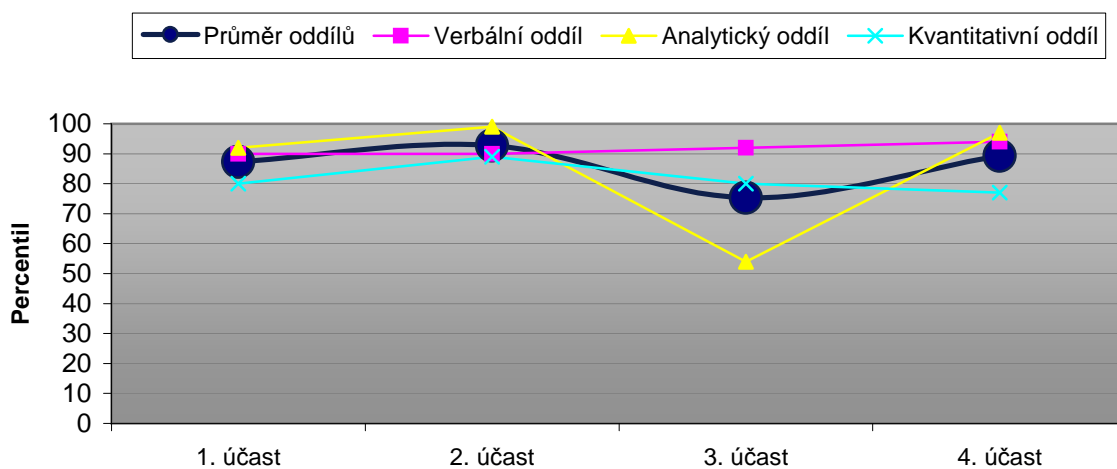
Předmět	Datum	Průměr oddílů	Verbální oddíl	Analytický oddíl	Kvantitativní oddíl
OSP Z	3.12.11	87,3	90	92	80
	3.2.12	92,7	90	99	89
	3.3.12	75,3	92	54	80
	31.3.12	89,3	94	97	77

Předmět	Datum	Průměr oddílů	Verbální oddíl	Analytický oddíl	Kvantitativní oddíl	Kritické myšlení	Abstraktní uvažování
OSP R	3.12.11	86,8	90	92	80	91	81
	3.2.12	91	90	99	89	95	82
	3.3.12	77,2	92	54	80	91	69
	31.3.12	84,6	94	97	77	78	77

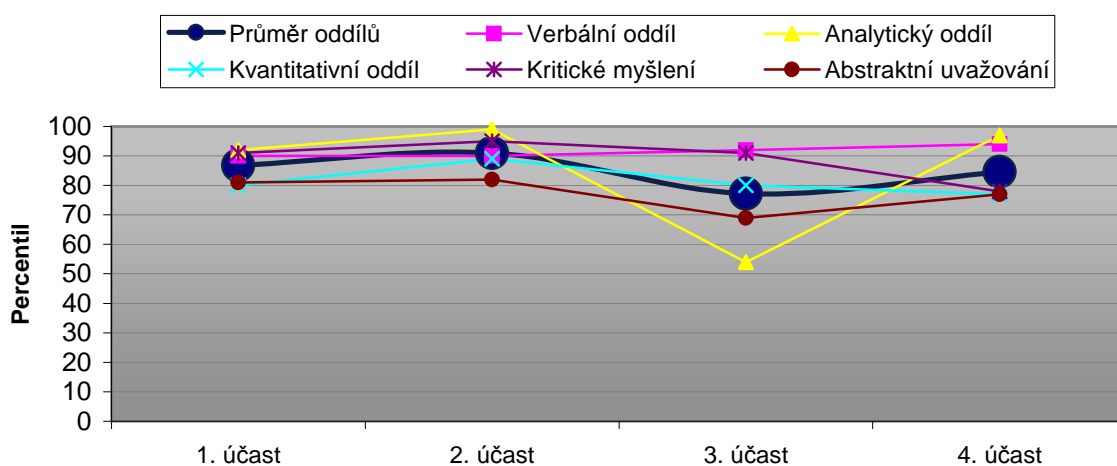
Předmět	Datum	Průměr oddílů	Společnost a jedinec	Stát a právo	Hospodářství a svět
ZSV	3.2.12	66,7	75	75	50
	3.3.12	79,7	85	71	83
	31.3.12	67,7	73	53	77

V testu obecných studijních předpokladů a základů společenských věd se provádí vyhodnocení pro každý z oddílů testu zvlášť, neboť některé fakulty přiřazují jednotlivým oddílům různé váhy. Většina fakult však dává všem oddílům testu stejnou váhu a konečný výsledek je průměrem oddílů.

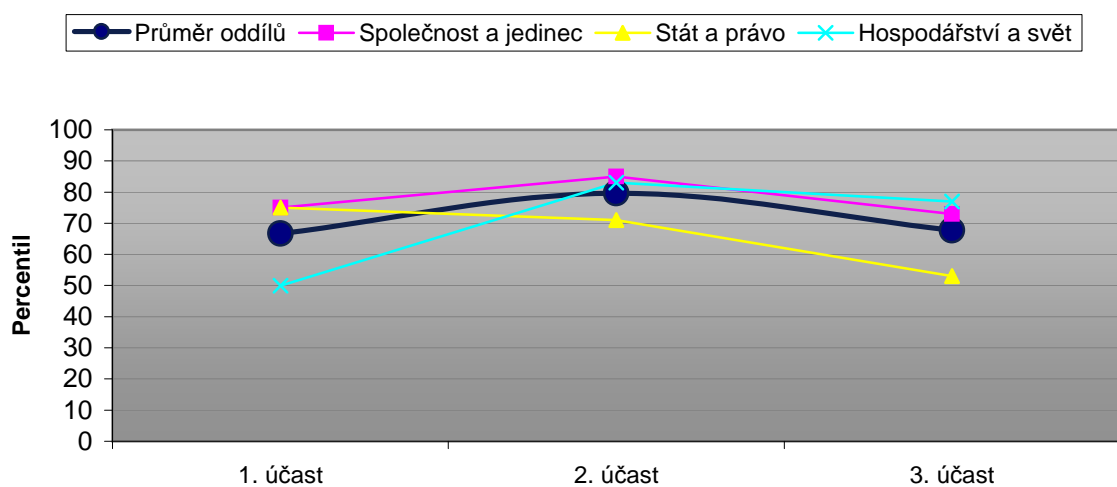
Vývoj dosažených percentilů v testu OSP Z



Vývoj dosažených percentilů v testu OSP R



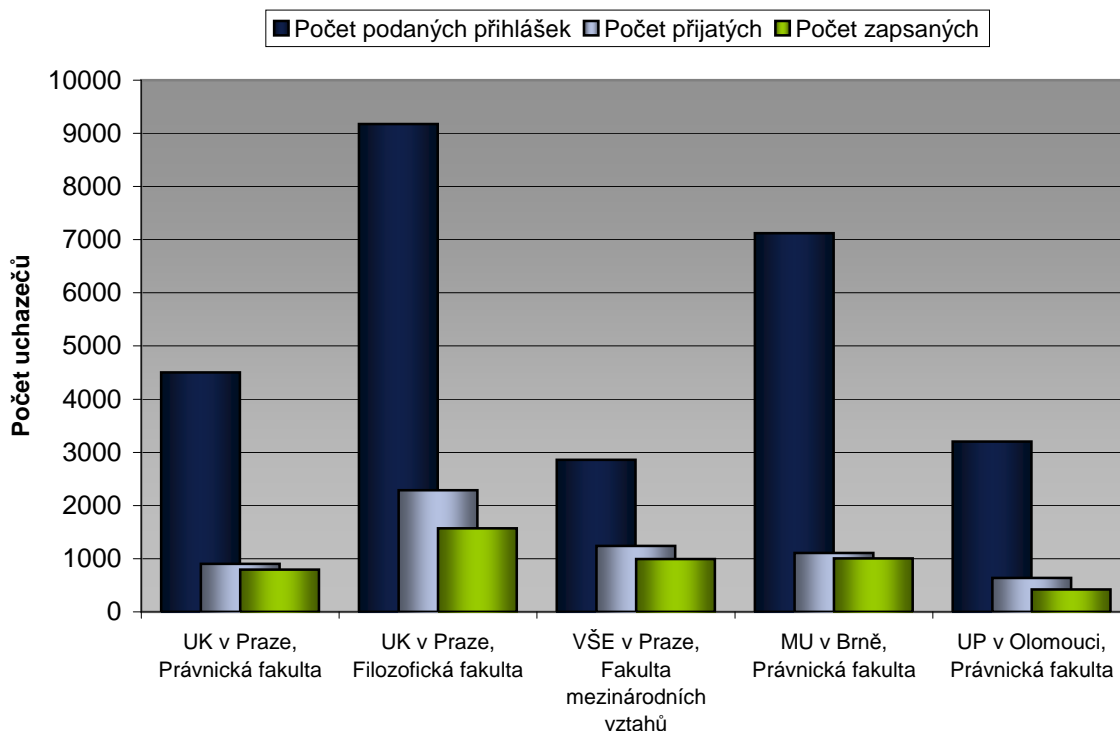
Vývoj dosažených percentilů v předmětu Základy společenských věd



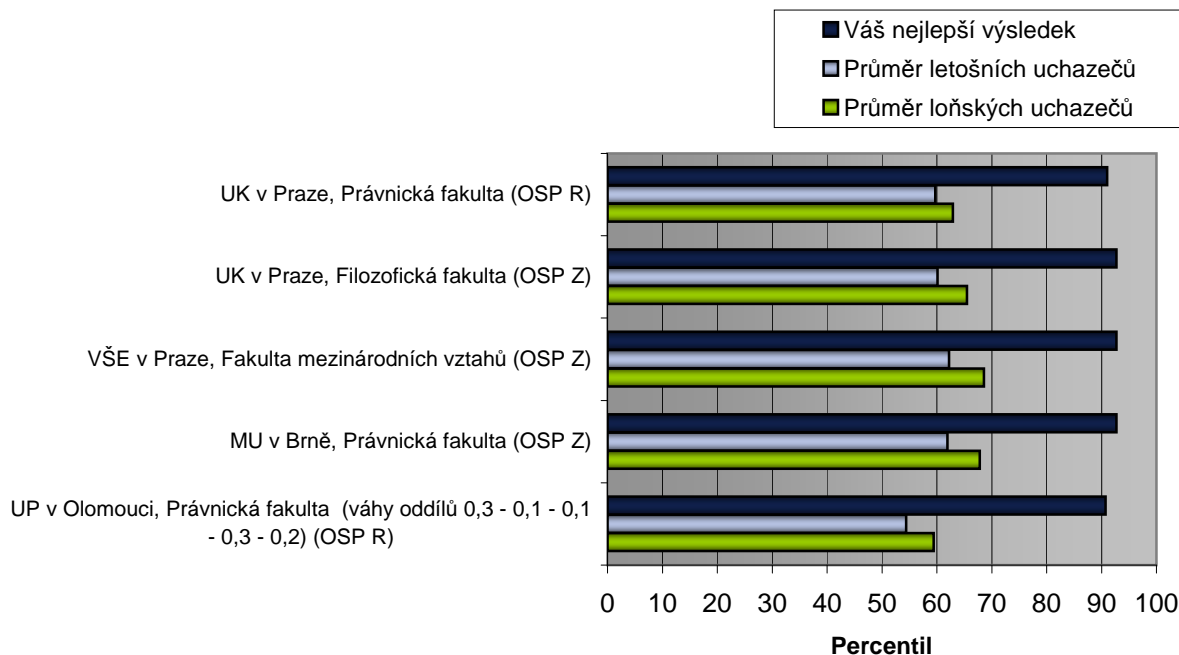
II. ANALÝZA VÝSLEDKŮ VZTAŽENÁ K VÁMI PREFEROVANÝM FAKULTÁM

Výsledky přijímacích řízení pro akad. rok 2010/2011 na Vašich preferovaných fakultách

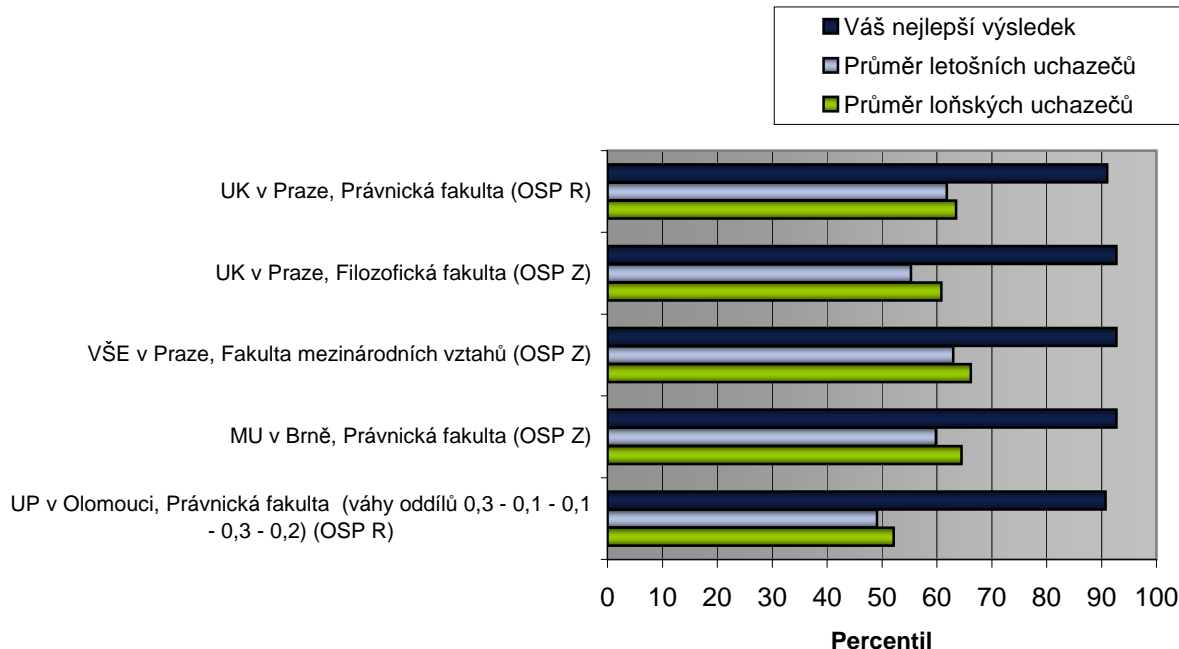
Fakulta	Počet podaných přihlášek	Počet přijatých	Počet zapsaných	Podíl přijatých	Podíl zapsaní / přijatí
UK v Praze, Právnická fakulta	4501	906	795	20%	88%
UK v Praze, Filozofická fakulta	9175	2285	1572	25%	69%
VŠE v Praze, Fakulta mezinárodních vztahů	2858	1240	994	43%	80%
MU v Brně, Právnická fakulta	7124	1105	1005	16%	91%
UP v Olomouci, Právnická fakulta	3202	641	421	20%	66%



Průměry nejlepších percentilů všech uchazečů o studium na fakultách, o které máte zájem



Průměry nejlepších percentilů uchazečů, kteří Vámi preferované fakulty uvedli jako svou první volbu



Vaše nejlepší výsledky předávané jednotlivým fakultám se mohou lišit. Je to způsobeno tím, že fakulty mají možnost si pro jednotlivé oddíly testu stanovit různé váhy.

U některých fakult, kde je více oborů s různými vahami, jsou v grafech uváděny pouze hodnoty vycházející u každého uchazeče z prostého průměru jeho percentilů za jednotlivé oddíly.

Průměry percentilů loňských i letošních uchazečů jsou uvedeny pouze u těch fakult, u kterých byly k dispozici výsledky z daného předmětu alespoň od 10 účastníků NSZ v příslušném roce.

Vaše pořadí mezi všemi uchazeči o studium na Vámi preferovaných fakultách

Fakulta	Počet zájemců o danou fakultu, kteří vykonali alespoň jednu zkoušku z některého předmětu NSZ	Počet zájemců o danou fakultu, kteří vykonali alespoň jednu zkoušku z předmětu OSP	Vaše pořadí v předmětu OSP mezi všemi uchazeči o danou fakultu
UK v Praze, Právnická fakulta (OSP R)	3571	3217	244
UK v Praze, Filozofická fakulta (OSP Z)	1044	1033	54
VŠE v Praze, Fakulta mezinárodních vztahů (OSP Z)	1285	1259	86
MU v Brně, Právnická fakulta (OSP Z)	1776	1761	125
UP v Olomouci, Právnická fakulta (OSP R)	2192	1933	76

Vaše pořadí mezi uchazeči o studium na Vámi preferovaných fakultách, kteří uvedli danou fakultu jako svou první volbu

Fakulta	Počet zájemců o danou fakultu, kteří vykonali alespoň jednu zkoušku z některého předmětu NSZ	Počet zájemců o danou fakultu, kteří vykonali alespoň jednu zkoušku z předmětu OSP	Vaše pořadí v předmětu OSP mezi uchazeči, kteří danou fakultu preferují nejvíce
UK v Praze, Právnická fakulta (OSP R)	2198	2138	194
UK v Praze, Filozofická fakulta (OSP Z)	125	124	7
VŠE v Praze, Fakulta mezinárodních vztahů (OSP Z)	157	154	5
MU v Brně, Právnická fakulta (OSP Z)	422	418	24
UP v Olomouci, Právnická fakulta (OSP R)	600	575	14

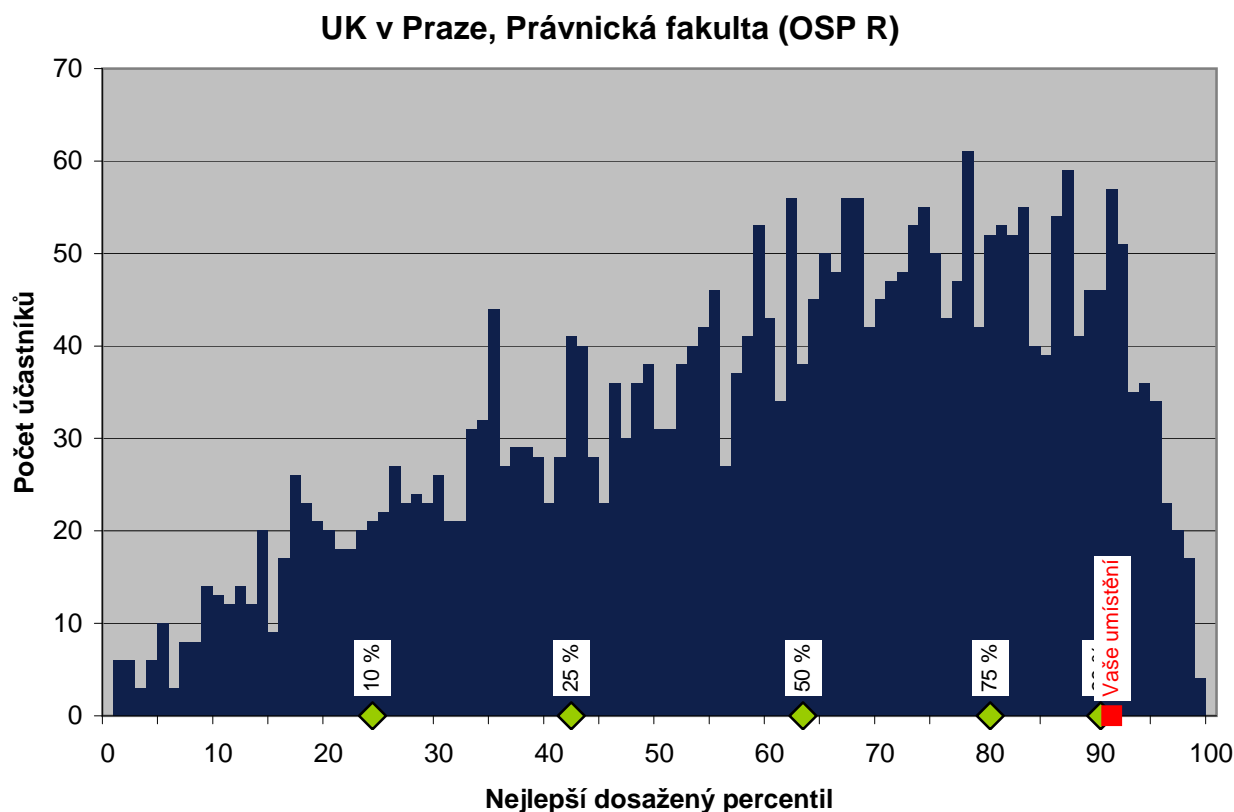
Veškeré údaje uvedené v předchozích tabulkách mají pouze orientační charakter! Vycházejí z výsledků zkoušek ze všech dosud proběhlých termínů NSZ a z preferencí fakult, které účastníci NSZ uvádějí ve svém osobním profilu v oddílu "Moje fakulty". Je třeba vzít v úvahu, že preference fakult nemuseli uvést všichni účastníci přesně a že část účastníků si podá přihlášky na jiné fakulty, než které si zvolili ve svém profilu. Pořadí uchazečů bylo sestaveno na základě jejich nejlepších výsledků ze všech proběhlých termínů, ovšem některé fakulty uznávají výsledky pouze z některých termínů. Při posuzování svých šancí na přijetí také vezměte v úvahu, že na některých fakultách existují velké rozdíly mezi různými obory, týkající se jak podílu přijímaných z celkového počtu uchazečů, tak i minimálního výsledku potřebného k přijetí.

U fakult požadujících vykonání rozšířené zkoušky OSP je pořadí sestavené na základě výsledků celého testu OSP R (pět oddílů), u ostatních fakult pořadí vychází z výsledků základní části testu OSP (první tři oddíly).

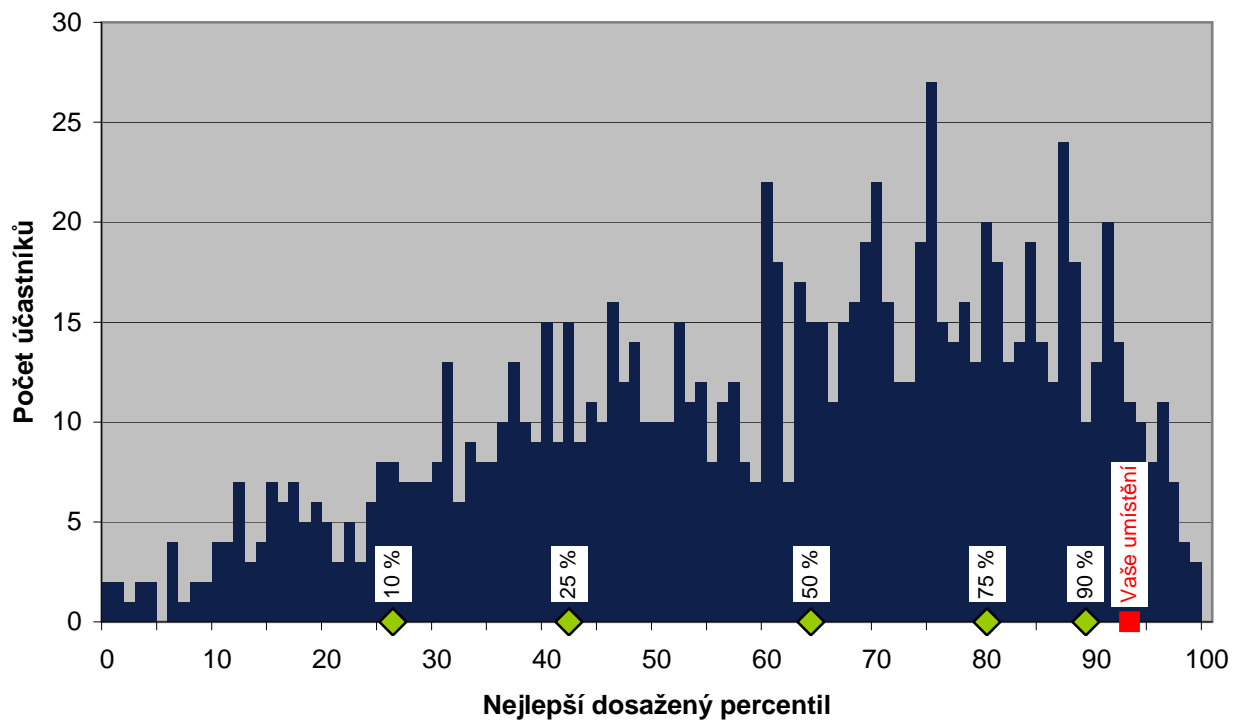
Rozložení uchazečů o studium na Vašich fakultách podle nejlepšího dosaženého výsledku

Na vodorovné ose grafu jsou průměry percentilů ze všech oddílů testu, na svislé ose se nacházejí počty účastníků, kteří dosáhli příslušného průměrného percentilu v některém z dosud proběhlých termínů NSZ a uvedli zájem o danou fakultu. Značky ležící na vodorovné ose označují podíl účastníků, kteří dosáhli horšího výsledku, než je percentil uvedený na tomto místě. Jestliže se tedy např. v bodě, které odpovídá dosaženému percentilu 35, nachází značka 25 %, znamená to, že percentil 35 stačí na předstížení 25 % zájemců o danou fakultu, zatímco zbývajících 75 % dosáhlo stejného, nebo lepšího výsledku.

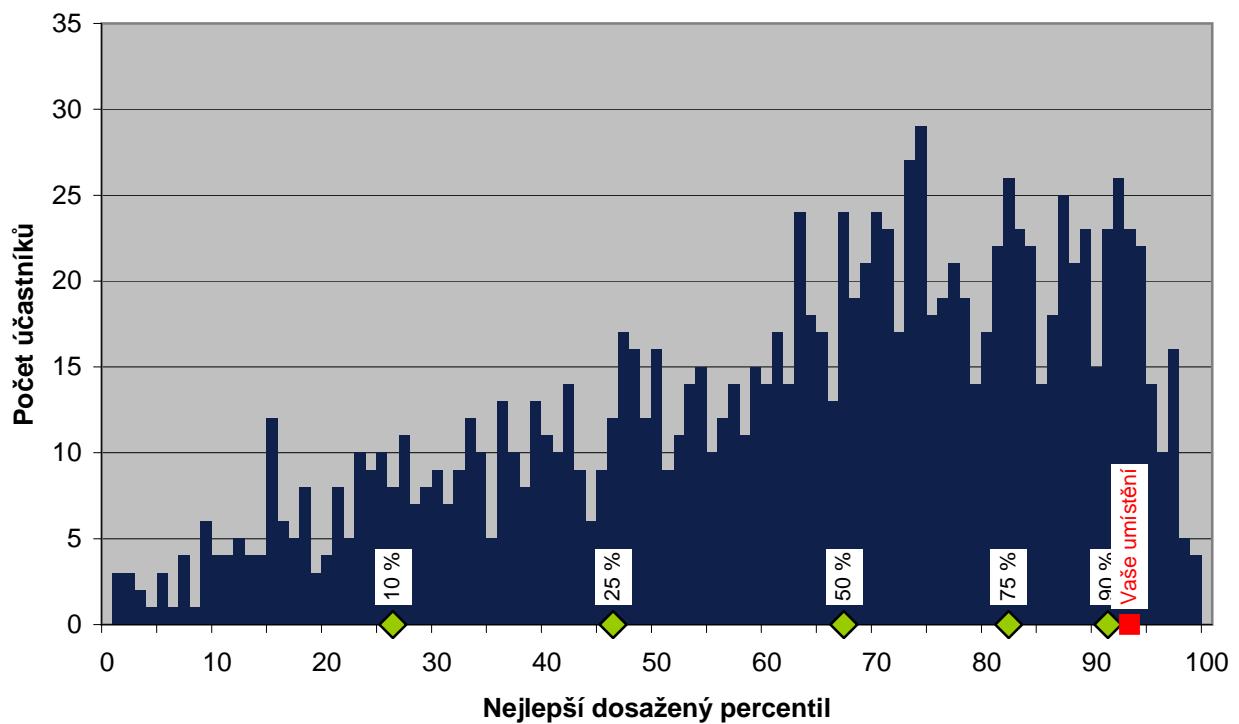
U fakult požadujících vykonání rozšířené zkoušky OSP je pořadí sestavené na základě výsledků celého testu OSP R (pět oddílů), u ostatních fakult pořadí vychází z výsledků základní části testu OSP (první tři oddíly).



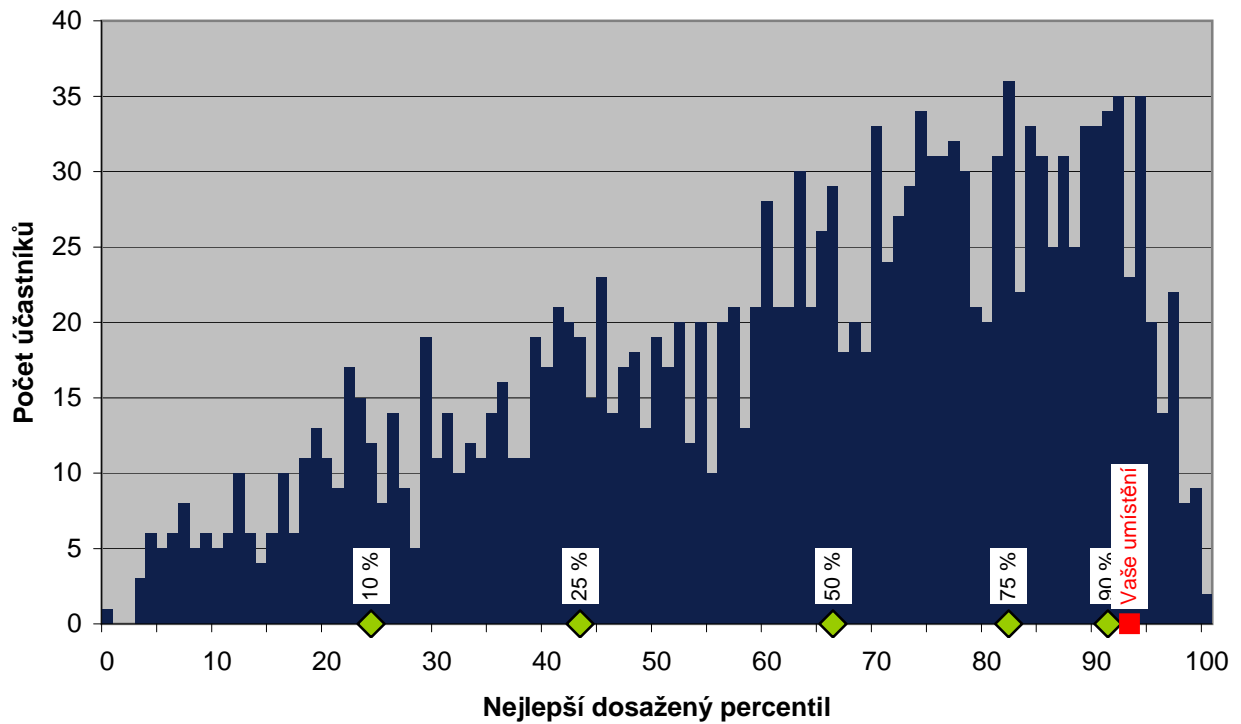
UK v Praze, Filozofická fakulta (OSP Z)



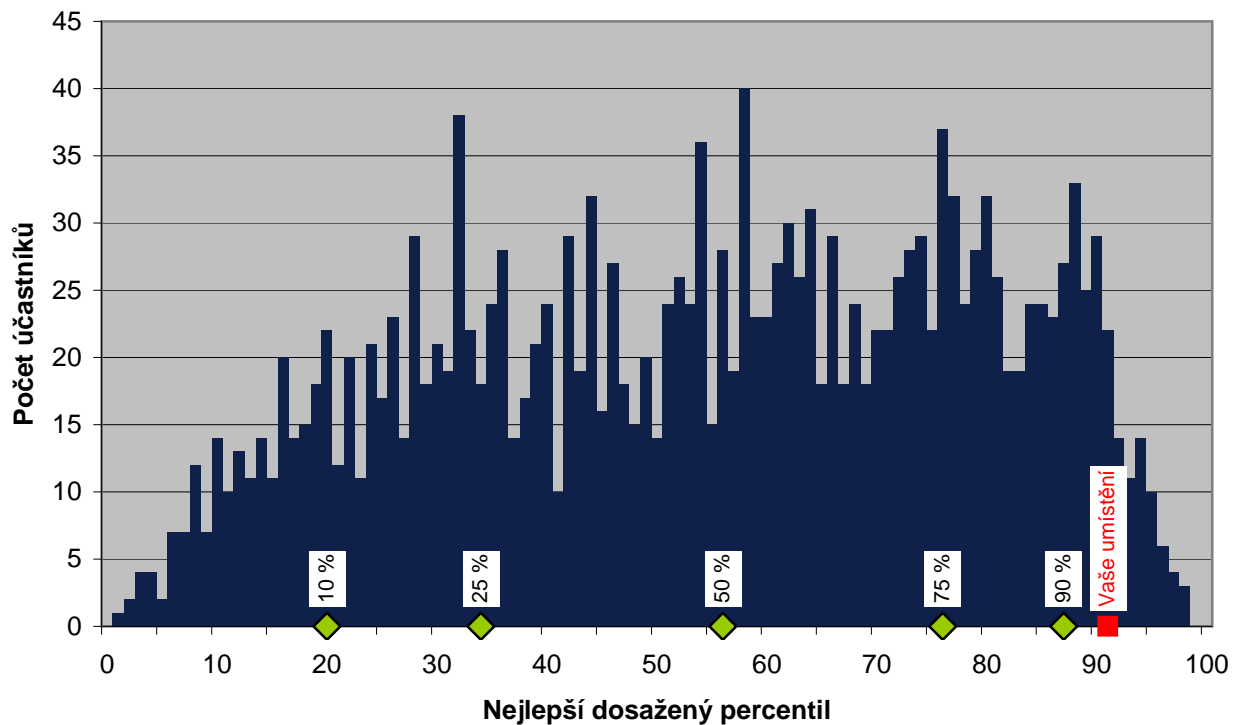
VŠE v Praze, Fakulta mezinárodních vztahů (OSP Z)



MU v Brně, Právnická fakulta (OSP Z)



UP v Olomouci, Právnická fakulta (OSP R)



Vaše pořadí mezi všemi uchazeči o studium na Vámi preferovaných fakultách, přijímajících podle součtu výsledků ze dvou předmětů NSZ

Fakulta	Kombinace předmětů	Počet zájemců o danou fakultu, kteří vykonali zkoušky z obou předmětů kombinace	Vaše pořadí v kombinaci předmětů mezi všemi uchazeči o danou fakultu
UK v Praze, Právnická fakulta	OSP R (váha 1,25) + ZSV (váha 0,75)	2709	324
UP v Olomouci, Právnická fakulta	OSP R (váha 1) + ZSV (váha 1)	1683	202

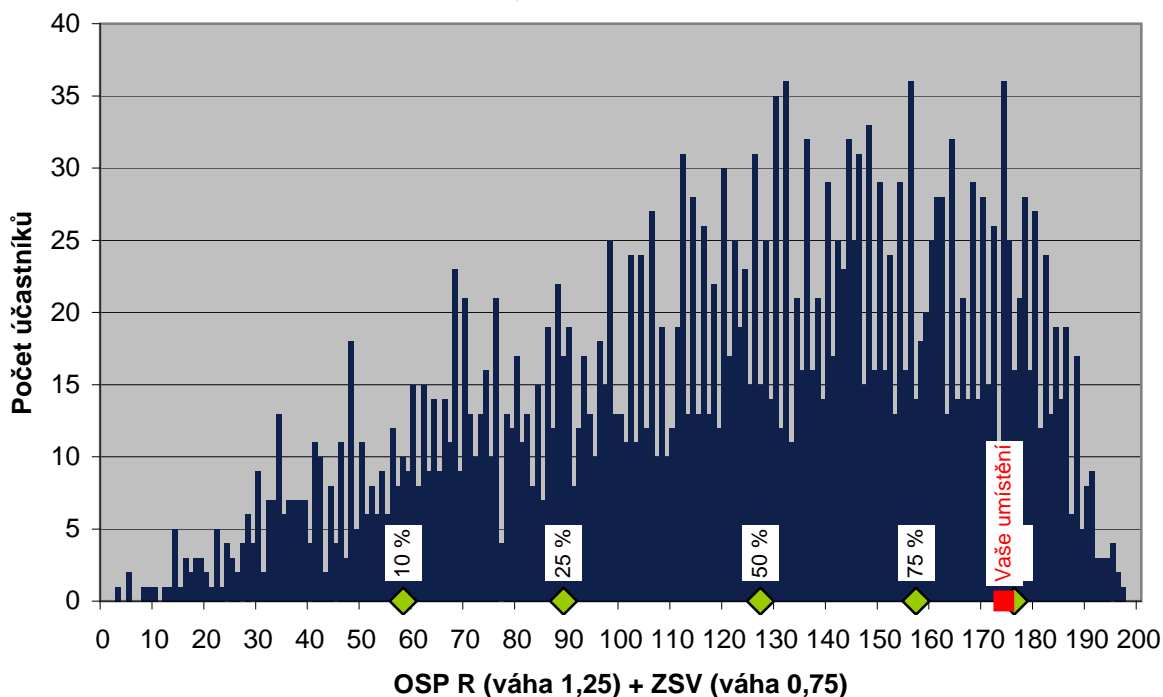
Vaše pořadí mezi uchazeči, kteří uvedli danou fakultu jako svou první volbu, o studium na Vámi preferovaných fakultách, přijímajících podle součtu výsledků ze dvou předmětů NSZ

Fakulta	Kombinace předmětů	Počet zájemců o danou fakultu, kteří vykonali zkoušky z obou předmětů kombinace	Vaše pořadí v kombinaci předmětů mezi uchazeči, kteří danou fakultu preferují nejvíce
UK v Praze, Právnická fakulta	OSP R (váha 1,25) + ZSV (váha 0,75)	1877	271
UP v Olomouci, Právnická fakulta	OSP R (váha 1) + ZSV (váha 1)	502	38

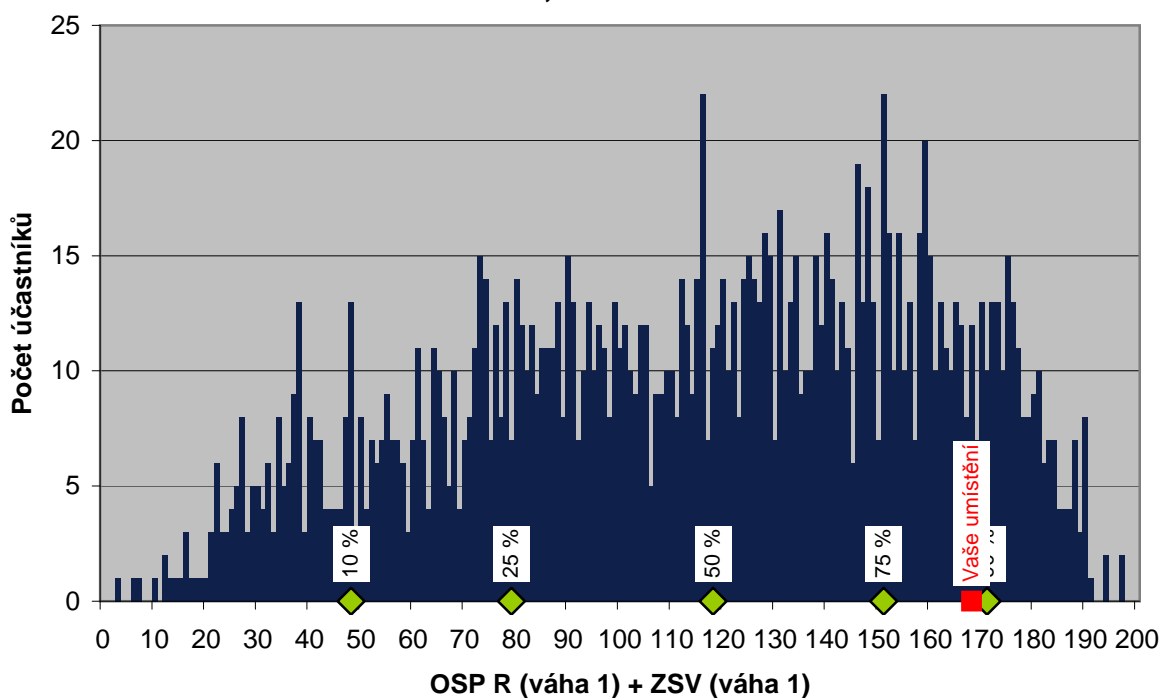
Veškeré údaje uvedené v předchozích tabulkách mají pouze orientační charakter! Vycházejí z výsledků zkoušek ze všech dosud proběhlých termínů NSZ a z preferencí fakult, které účastníci NSZ uvádějí ve svém osobním profilu v oddílu "Moje fakulty". Je třeba vzít v úvahu, že preference fakult nemuseli uvést všichni účastníci přesně a že část účastníků si podá přihlášky na jiné fakulty, než které si zvolili ve svém profilu. Pořadí uchazečů bylo sestaveno na základě jejich nejlepších výsledků ze všech proběhlých termínů, ovšem některé fakulty uznávají výsledky pouze z některých termínů. Při posuzování svých šancí na přijetí také vezměte v úvahu, že na některých fakultách existují velké rozdíly mezi různými obory, týkající se jak podílu přijímaných z celkového počtu uchazečů, tak i minimálního výsledku potřebného k přijetí.

Rozložení uchazečů o studium na Vašich fakultách podle součtu nejlepších dosažených výsledků v obou předmětech

UK v Praze, Právnická fakulta



UP v Olomouci, Právnická fakulta



Přehled fakult s podobným zaměřením studia, jako má Vámi nejvíce preferovaná fakulta

Fakulta	Průměr nejlepších percentilů uchazečů	Počet uchazečů
UMB v Banskej Bystrici, Právnická fakulta	43,7	11
PA ČR v Praze, celoškolské pracoviště	43,7	11
TU v Tnave, Právnická fakulta	46,2	18
UPJŠ v Košiciach, Právnická fakulta	47,7	14
UK v Bratislave, Právnická fakulta	49,1	51
PA ČR v Praze, Fakulta bezpečnostně právní	53,1	171
UP v Olomouci, Právnická fakulta (váhy oddílů 0,3 - 0,1 - 0,1 - 0,3 - 0,2)	54,4	1933
CEVRO Institut	55,6	50
MU v Brně, Právnická fakulta	58	1375
UK v Praze, Právnická fakulta	59,7	3217
ZČU v Plzni, Fakulta právnická (váhy oddílů 0,5 - 0,3 - 0,2 - 0,5 - 0,5)	105,8	755

V tabulce mohou být uvedené i fakulty, které nepřijímají podle NSZ. Uvedené jsou pouze fakulty, které si vybralo alespoň 10 účastníků.

III. PODROBNÁ ANALÝZA VÝSLEDKŮ V TESTU

Předmět:	Obecné studijní předpoklady Rozšířené
Datum konání:	31.3.2012
Varianta testu:	A

Základní statistické charakteristiky testu - oddíly 1, 2 a 3

Význam používaných pojmů naleznete na straně 3.

Počet účastníků	5551	Počet úloh	85
Čistá úspěšnost	51,8%	Max. možné skóre	85,0
Hrubá úspěšnost	57,6%	Max. dosažené skóre	83,8
Průměrná diskriminace	36,6%	Min. možné skóre	-21,8
Průměrné skóre	44,0	Min. dosažené skóre	-1,9
Medián skóre	44,7	Cronbachovo alfa	0,913
Směr. odchylka skóre	15,7	KR-20	0,915

Vaše výsledky v testu - oddíly 1, 2 a 3

	Celý test	Verbální oddíl	Analytický oddíl	Kvantitativní oddíl
Dosažený percentil	84,6	94	97	77
Skóre	107,42	32,75	19,00	18,17
Počet úloh	130	35	25	25
Správné odpovědi	111	33	20	19
Špatné odpovědi	14	1	4	3
Vynechané odpovědi	4	0	1	3
Nečtené úlohy	1	1	0	0
Neplatné odpovědi	0	0	0	0
Vyřazené úlohy	0	0	0	0

Verbální oddíl

Vaše odpovědi: +++++ +++++ +++++ +++++ +++++ +++++ +++E0
Správné odpovědi: ACDA A DADBE DEBAC CCEBD DBADE BEEAD DEEBB
Obtížnost úloh: 11111 11121 22211 22222 23311 12211 13211

Analytický oddíl

Vaše odpovědi: ++DE+ ++0++ ++++C +++++ ++++C
Správné odpovědi: DABDA ECDBB CAEDD BEAEB BAEDB
Obtížnost úloh: 22322 22333 33112 12112 21112

Kvantitativní oddíl

Vaše odpovědi: +0+++ +B0++ ++++B +++++ +0C++
Správné odpovědi: CCCBD ACADD AABCC BDCC EBECD
Obtížnost úloh: 22232 22211 21212 12122 22211

Symbol **+** zastupuje správnou odpověď, **0** značí nezodpovězenou úlohu (tj. vynechanou nebo nečtenou úlohu nebo úlohu s nejednoznačnou odpovědí), písmena **A** až **E** označují chybně zvolenou alternativu, písmeno **X** představuje vyřazenou úlohu, znak **?** zastupuje úlohu s více správnými odpověďmi, číslice 1 až 3 vyjadřují obtížnost úlohy (1 - snadná, 2 - středně obtížná, 3 - obtížná).

Základní statistické charakteristiky testu - oddíly 4 a 5

Počet účastníků	2386	Počet úloh	45
Čistá úspěšnost	63,8%	Max. možné skóre	45,0
Hrubá úspěšnost	68,7%	Max. dosažené skóre	45,0
Průměrná diskriminace	38,4%	Min. možné skóre	-11,3
Průměrné skóre	28,7	Min. dosažené skóre	-2,5
Medián skóre	29,8	Cronbachovo alfa	0,860
Směr. odchylka skóre	8,8	KR-20	0,868

Vaše výsledky v testu - oddíly 4 a 5

	Celý test	Kritické myšlení	Abstraktní uvažování
Dosažený percentil	84,6	78	77
Skóre	107,42	21,25	16,25
Počet úloh	130	25	20
Správné odpovědi	111	22	17
Špatné odpovědi	14	3	3
Vynechané odpovědi	4	0	0
Nečtené úlohy	1	0	0
Neplatné odpovědi	0	0	0
Vyřazené úlohy	0	0	0

Kritické myšlení

Vaše odpovědi: E++++ ++C++ +++++ ++++D +++++
Správné odpovědi: BACDA CBABA CDCBD CACDC ACDDA
Obtížnost úloh: 22222 12122 11211 12112 22221

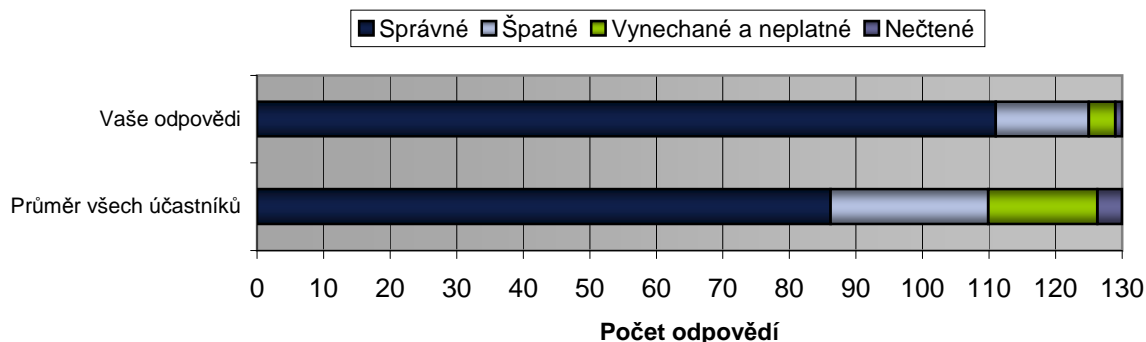
Abstraktní uvažování

Vaše odpovědi: +++B+ +++++ ++C++ +++A+
Správné odpovědi: ACEEE ACBDC BDBEE AABEE
Obtížnost úloh: 11211 22321 21222 12222

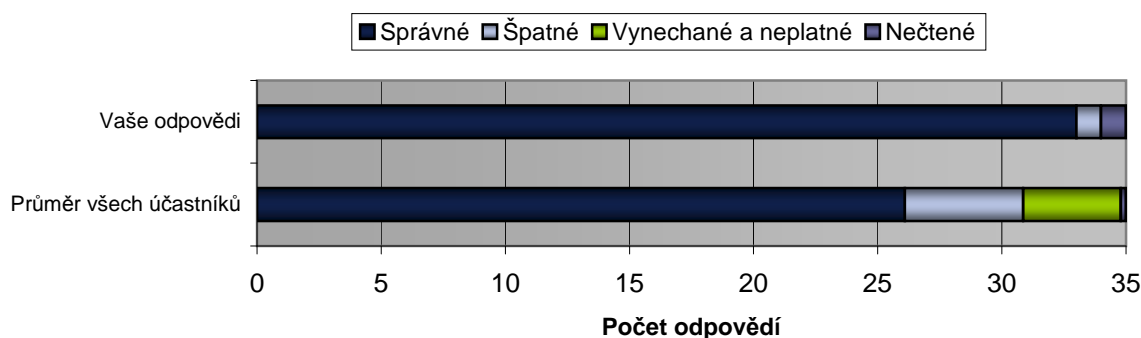
Symbol **+** zastupuje správnou odpověď, **0** značí nezodpovězenou úlohu (tj. vynechanou nebo nečtenou úlohu nebo úlohu s nejednoznačnou odpovědí), písmena **A** až **E** označují chybně zvolenou alternativu, písmeno **X** představuje vyřazenou úlohu, znak **?** zastupuje úlohu s více správnými odpověďmi, číslice 1 až 3 vyjadřují obtížnost úlohy (1 - snadná, 2 - středně obtížná, 3 - obtížná).

Srovnání Vašich odpovědí s odpověďmi všech účastníků testu

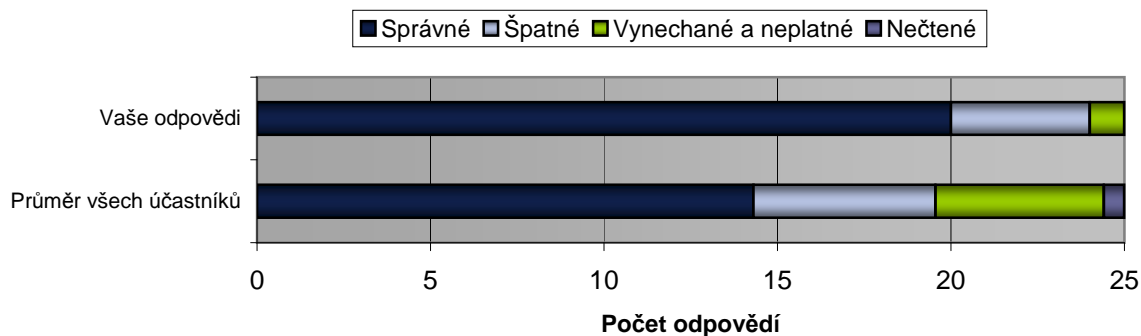
Celý test



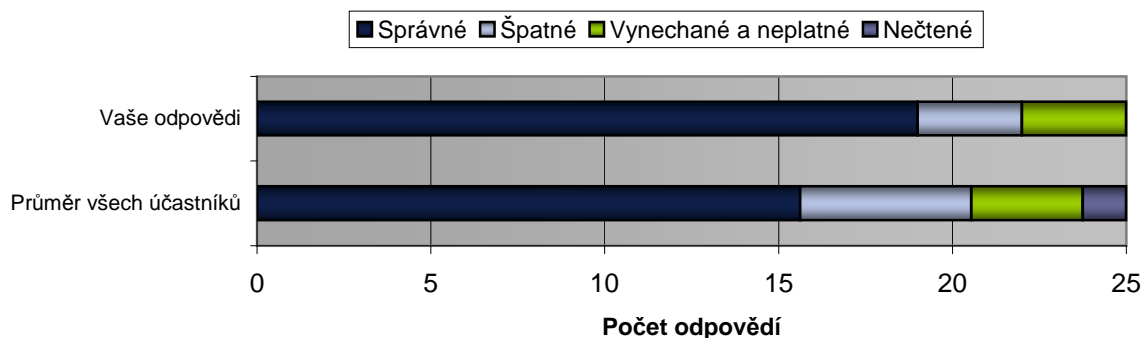
Verbální oddíl



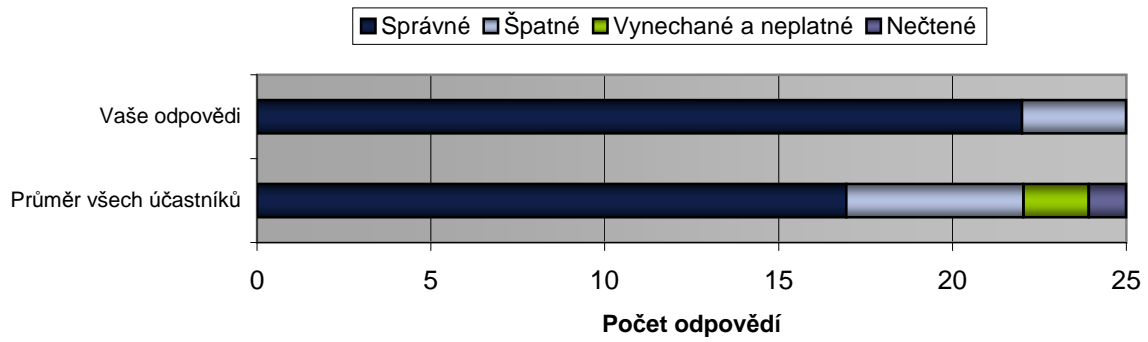
Analytický oddíl



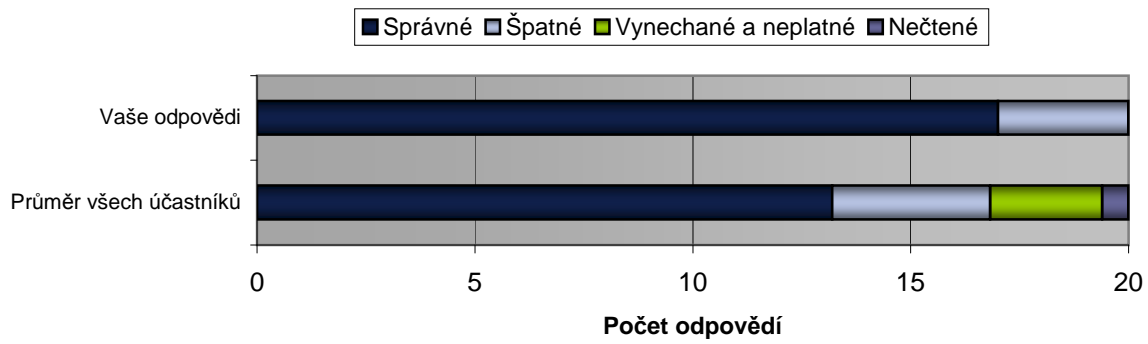
Kvantitativní oddíl



Kritické myšlení



Abstraktní uvažování



Závislost Vašich odpovědí na obtížnosti úloh

	Snadné úlohy		Středně obtížné úlohy		Obtížné úlohy	
	Vaše odpovědi	Průměr všech účastníků	Vaše odpovědi	Průměr všech účastníků	Vaše odpovědi	Průměr všech účastníků
Správné odpovědi	48	42,0	54	40,3	9	3,8
Špatné odpovědi	3	5,6	10	15,0	1	3,1
Vynechané odpovědi	0	2,4	3	9,9	1	4,1
Úspěšnost	94,1%	84,0%	80,6%	61,8%	81,8%	34,5%

Četnosti zvolených odpovědí

Celý test	A	B	C	D	E
Správné odpovědi	25	19	23	25	19
Špatné odpovědi	1	3	5	2	3

Verbální oddíl	A	B	C	D	E
Správné odpovědi	7	5	4	9	8
Špatné odpovědi	0	0	0	0	1

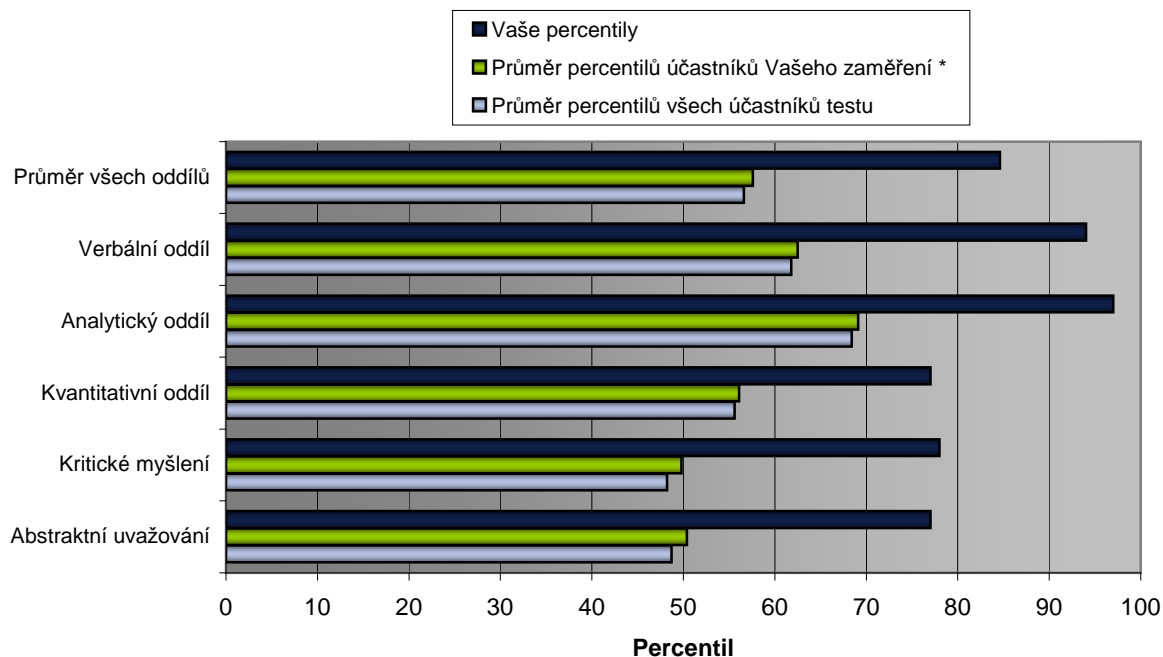
Analytický oddíl	A	B	C	D	E
Správné odpovědi	5	5	2	3	5
Špatné odpovědi	0	0	2	1	1

Kvantitativní oddíl	A	B	C	D	E
Správné odpovědi	3	3	7	5	1
Špatné odpovědi	0	2	1	0	0

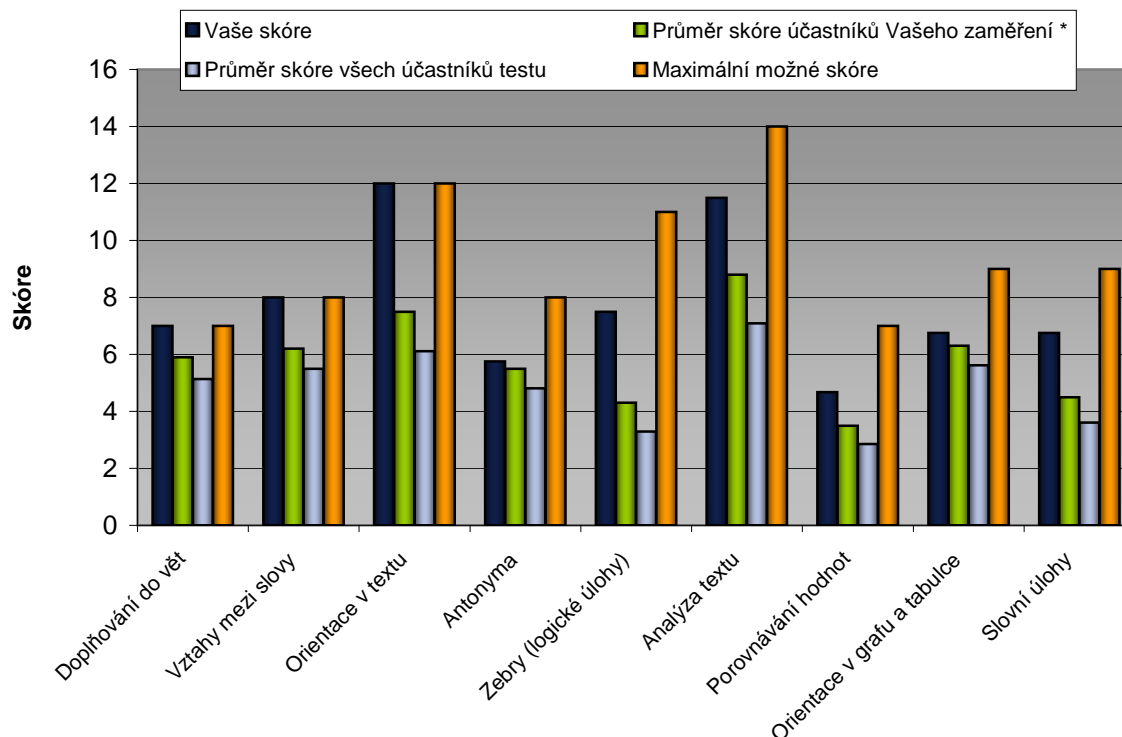
Kritické myšlení	A	B	C	D	E
Správné odpovědi	6	3	7	6	0
Špatné odpovědi	0	0	1	1	1

Abstraktní uvažování	A	B	C	D	E
Správné odpovědi	4	3	3	2	5
Špatné odpovědi	1	1	1	0	0

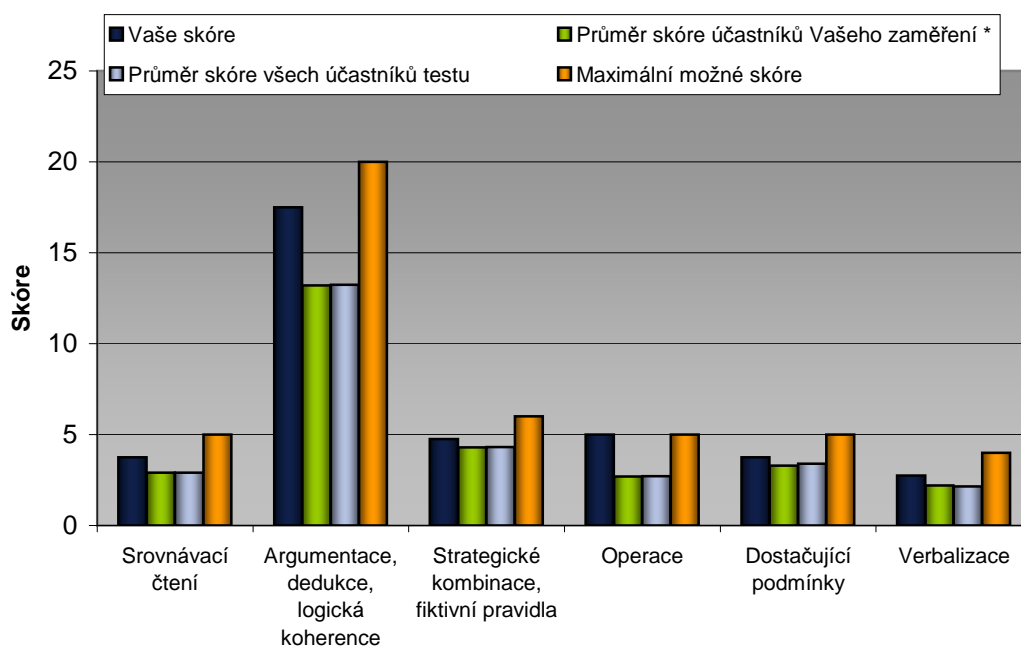
Percentily za oddíly testu



Skóre za jednotlivé tématické okruhy testu



* Jedná se o skupinu účastníků testu, jejichž fakulta, kterou uvedli v osobním profilu v přehledu 'Moje fakulty' jako svou první volbu, je stejného zaměření jako fakulta preferovaná Vámi (tj. právní vědy a nauky). Průměrné hodnoty jsou uvedené pouze v případě, že test vykonalo alespoň 10 účastníků preferujících fakultu tohoto zaměření.



Hodnocení a doporučení pro další zkoušky

Mé výkony v oddílech testu

Váš výsledek je v jednotlivých oddílech poměrně nevyrovnaný. Problémy Vám dělá zejména kvantitativní oddíl.

Ve **verbálním oddíle** jste získal(a) percentil 94.

Dosáhl(a) jste vysoce nadprůměrného výsledku a předstihl(a) jste velkou většinu ostatních účastníků testu. Stále ale ještě máte určitý prostor pro zlepšení.

Verbální část obecných studijních předpokladů můžete rozvíjet zejména četbou a analýzou textu. Čtení stylisticky i obsahově náročnějších textů (odborných i literárních) Vám pomůže ještě více rozšířit slovní zásobu, porozumět i méně patrným významovým rozdílům mezi slovy, nacházet skryté souvislosti a rozšiřovat kontext, do nějž získané informace zařazujete a v němž je hodnotíte. Dostatečná šíře tohoto kontextu zajišťuje správné pochopení významu textových sdělení. Řadu vhodných textů poskytují denně seriózní média (např. Britské listy, Neviditelný pes, Hospodářské noviny, Reflex, Euro) – nejrůznější polemiky, komentáře a recenze poskytují možnost utvářet si vlastní názor a kriticky posuzovat předložená fakta: pojednává text opravdu o tom, o čem tvrdí, že pojednává? Jde o faktické shrnutí nebo pouze o názor autora textu? Četbou náročných textů také procvičujete svou soustředěnost a rychlost čtení, což je při samotném testu OSP neméně důležité. Chcete-li se zlepšit v úlohách zaměřených na doplňování slov do vět, můžete například postupovat tak, že budete vytvářet věty, do kterých lze vhodně doplnit ostatní nabízené odpovědi v úloze. Tak si lépe uvědomíte jejich smysl. Podobně můžete postupovat také v případě úloh zaměřených na hledání antonym – hledejte nejrůznější kontexty, ve kterých se každé slovo z nabídky možností může nacházet, zkuste ke každému slovu nalézt jeho nejpřesnější opak. V případě, že nemáte čas či možnost využít doporučených postupů k rozvíjení obecných studijních předpokladů, a přesto chcete učinit pro rozvoj svých verbálních dovedností maximum, můžete využít přípravu na test OSP pomocí prezenčních či internetových kurzů (více na www.scio.cz/nsz).

V **analytickém oddíle** jste získal(a) percentil 97.

Blahopřejeme Vám k vynikajícímu výsledku, který Vás řadí mezi nejlepší účastníky zkoušek. Pokud jste dosáhl(a) podobně vysokých percentilů i v ostatních oddílech, měl(a) byste uspět v přijímacím řízení na všech fakultách, kde je výsledek z testu obecných studijních předpokladů jediným kritériem pro přijetí. V opačném případě Vám doporučujeme zaměřit se při další přípravě na ty oddíly, se kterými jste měl(a) větší potíže.

V **kvantitativním oddíle** jste získal(a) percentil 77.

Dosáhl(a) jste nadprůměrného výsledku a předstihl(a) jste většinu účastníků testu. Je nicméně možné, že při vhodné přípravě byste se ještě dokázal(a) zlepšit.

Pokud se chcete v této části svých dovedností a schopností dále zlepšovat, samozřejmě Vám může pomoci oprášit si základní matematické znalosti (např. počítání s procenty, trojčlenka, práce s mocninou či odmocninou, dělitelnost, práce s s přirozenými a reálnými čísly, výpočty objemů, obvodů a povrchů apod). Je také důležité porozumět vztahům mezi čísly a nacházet správné souvislosti. Cílem je přijít na to, jak úloha „funguje“ a umět následně vyřešit každou takovou, která je na stejném nebo velmi podobném principu založená. K tomu může pomoci například to, že si řešení úlohy „rozkrojujete“ a zkusíte přijít na to, kde je největší riziko vzniku chyby. Pomáhají také nejrůznější hry, rébusy a hříčky (např. sudoku ...), ve kterých je nutné pracovat s čísly. Bystří Vaši pozornost a přispívají k rozvoji Vašich kvantitativních dovedností. V případě, že nemáte čas či možnost využít doporučených postupů k rozvíjení obecných studijních předpokladů, nabízí se jako efektivní alternativa přípravu na test OSP prezenční či internetové kurzy (více na www.scio.cz/nsz).

Moje taktika při řešení testu

Počet Vašich nečtených úloh v rámci všech tří oddílů testu není v porovnání s ostatními účastníky vysoký. Rozvrhnout si čas na řešení jednotlivých úloh Vám tedy zřejmě nedělá velké problémy, Vaše strategie je v této oblasti zvolena vhodně.

Jsem efektivní řešitel?

Počet Vašich vynechaných úloh v testu není v porovnání s ostatními účastníky vysoký. Buď jste si se všemi úlohami věděl(a) rady, což je skvělé, nebo jste odpovědi na úlohy tipoval(a). Pokud víte, že jste odpovědi tipoval(a), doporučujeme zaměřit se v přípravě právě na tyto úlohy, Váš výsledek v testu by příště mohl být ještě lepší. Obecně, vzhledem k systému odečítání bodů za špatně zodpovězené otázky, tipování nedoporučujeme.

Jsou pro mě lehké úlohy opravdu lehké?

V předchozí části této zprávy je uvedeno rozložení těžkých, středně těžkých a lehkých úloh v testu a dále Vaše odpovědi na tyto úlohy. Pokud jste těžké nebo středně těžké úlohy řešil(a) lépe než úlohy lehké, může být na vině zbrkllost, kdy jste řadu snadných úloh nevyřešil(a) pouze kvůli své nepozornosti. Nebo jste možná ve snadných úlohách hledal(a) složitosti, které v nich nebyly, a proto jste na ně nakonec odpověděl(a) špatně. Možná jste při řešení těchto úloh vycházel(a) nejen z informací v textu, ale řešil(a) jste je na základě svých předchozích zkušeností. Právě u méně obtížných úloh ale často nejvíce platí prostý odhad, úsudek nebo dokonce vlastní intuice.

Dalším důvodem paradoxně úspěšnějšího řešení složitých úloh může být nervozita. V takovém případě Vám doporučujeme zaměřit své úsilí na zlepšení koncentrace a dosažení většího klidu. Dopřejte si těsně před zkouškou dostatek odpočinku, projděte si, co všechno jste v rámci své přípravy zvládl(a) a jaké jste udělal(a) pokroky. Nebuďte zbytečně nervózní z toho, že např. nezvládnete či nestihnete vyřešit všechny úlohy v testu, to se daří skutečně jen výjimečně. Vzhledem k tomu, že obtížnější úlohy vyžadují delší čas na řešení, bude pro Vás z hlediska efektivity výhodnější začít s řešením snazších úloh.

V rámci celého testu platí, že nejvíce těžkých úloh je soustředěno do kvantitativního oddílu, nejméně těžkých úloh je v oddílu verbálním (výjimku mohou tvořit úlohy zaměřené na porozumění čtenému textu, které jsou pro řadu účastníků také velmi náročné).

K řešení úloh v testu je tedy také vhodné přistupovat v souvislosti s tím, na kterou fakultu se hlásíte a zda tato fakulta přikládá všem oddílům v testu stejnou váhu. Pokud nikoli, pak je samozřejmě nejefektivnější soustředit se na oddíl, kterému fakulta přikládá váhu největší, a v něm se snažit vyřešit všechny úlohy bez ohledu na jejich obtížnost (všechny úlohy jsou bodované stejně, vyplatí se tedy získat řadu „rychlých“ bodů vyřešením snadných úloh, a pak se zabývat obtížnějšími).

Reším úlohy s rozvahou?

Volba jednotlivých možností (A) až (E) byla rovnoměrná, ve svých odpovědích jste neupřednostňoval(a) žádnou z možností proti ostatním. Dokážete se tedy zabývat celou úlohou, uvědomujete si zřejmě, že se nabízené možnosti mohou lišit i v drobných detailech a že je tedy potřeba věnovat se při řešení úlohy všem možnostem bez rozdílu.

IV. SOUHRNNÉ INFORMACE O NÁRODNÍCH SROVNÁVACÍCH ZKOUŠKÁCH

Počty vykonaných zkoušek

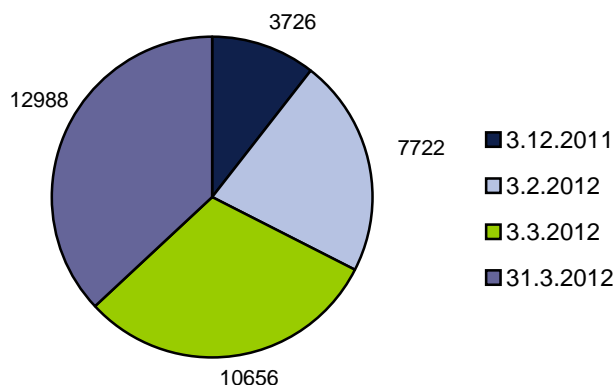
Předmět	4.12.10	4.2.11	5.3.11	2.4.11	30.4.11	28.5.11	Celkem
OSP Základní	2138	4678	6993	8660			22469
OSP Rozšířené	1588	2174	2239	2425			8426
Základy společenských věd		1943	3341	4664			9948
Matematika		1017	1312	1264			3593
Přírodní vědy				244			244
Anglický jazyk			412				412
Německý jazyk			25				25
Všeobecné štúdijné předpoklady				126			126
Celkem	3726	9812	14322	17383			45243

Počet účastníků, kteří vykonali alespoň jednu zkoušku

20951

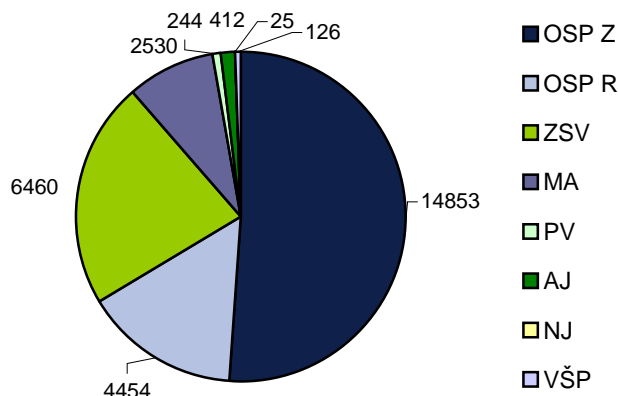
Počty účastníků v jednotlivých termínech

Termín	Počet účastníků
3.12.2011	3726
3.2.2012	7722
3.3.2012	10656
31.3.2012	12988



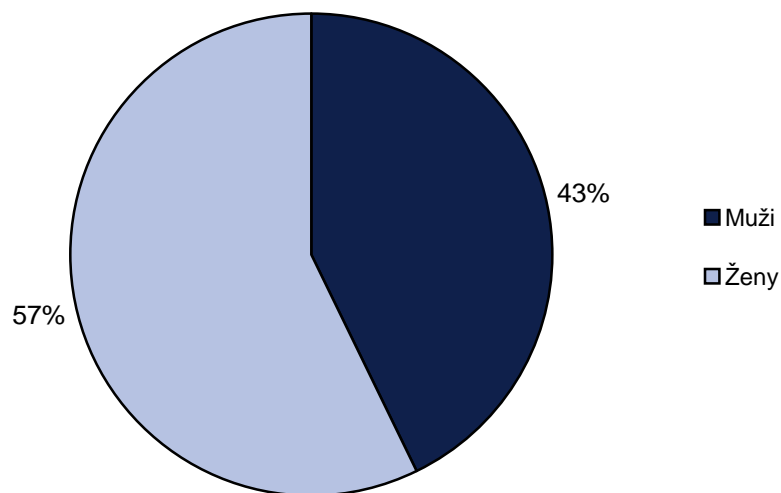
Počty účastníků v jednotlivých předmětech

Předmět	Počet účastníků
OSP Z	14853
OSP R	4454
ZSV	6460
MA	2530
PV	244
AJ	412
NJ	25
VŠP	126

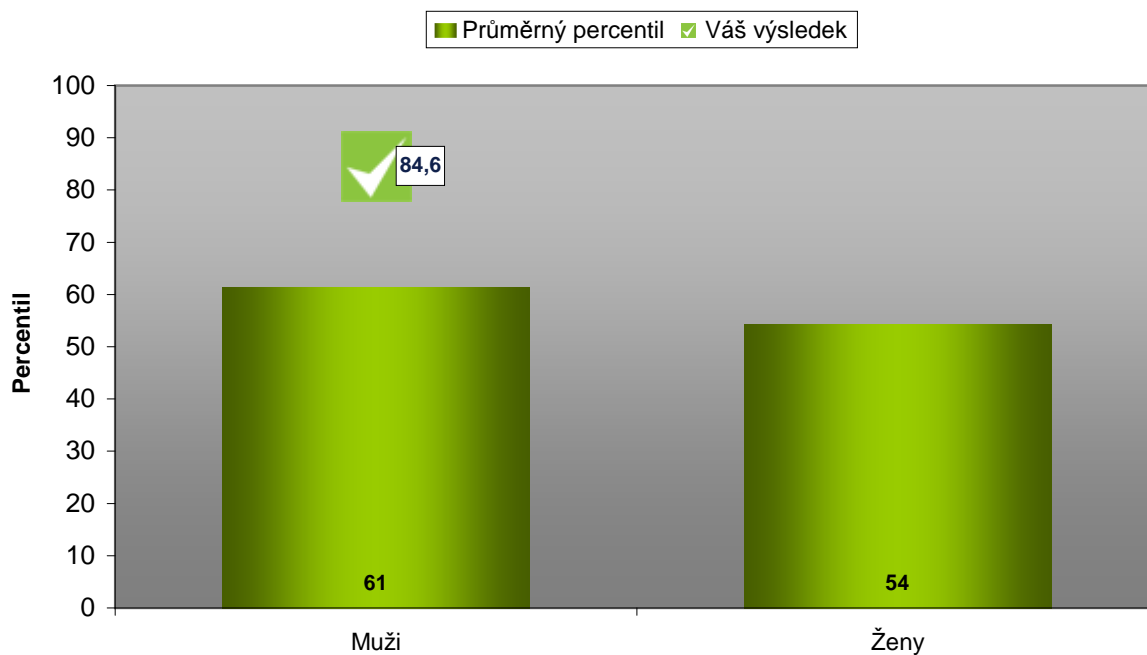


V. OBECNÉ ÚDAJE O ZKOUŠCE

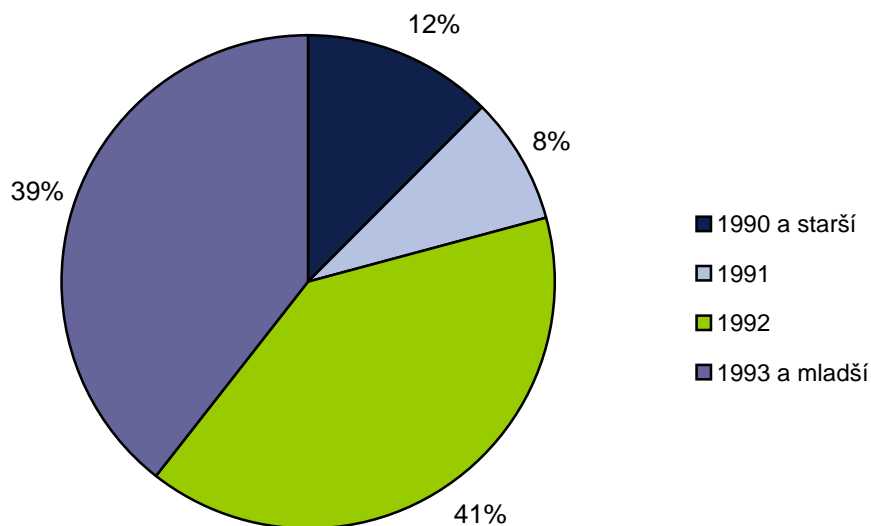
Rozdělení účastníků zkoušky podle pohlaví



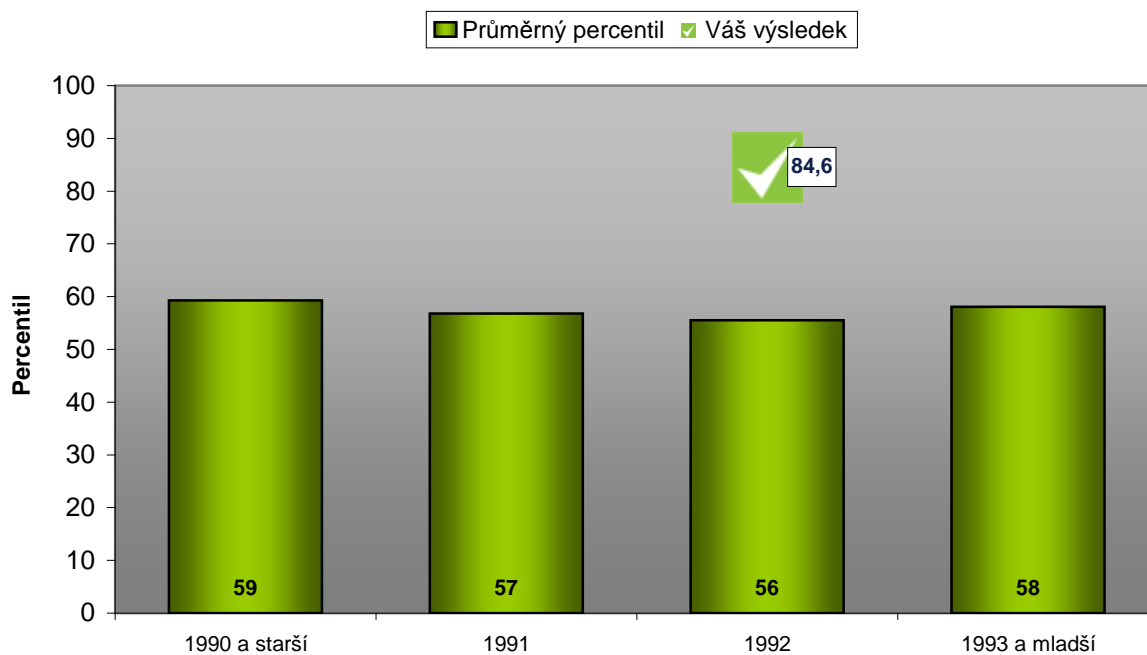
Průměry percentilů účastníků zkoušky podle pohlaví



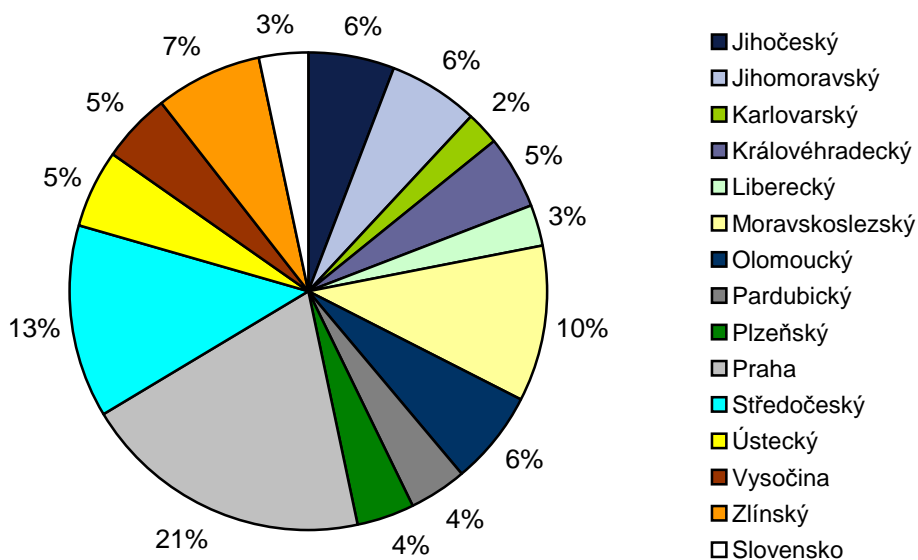
Rozdělení účastníků zkoušky podle roku narození



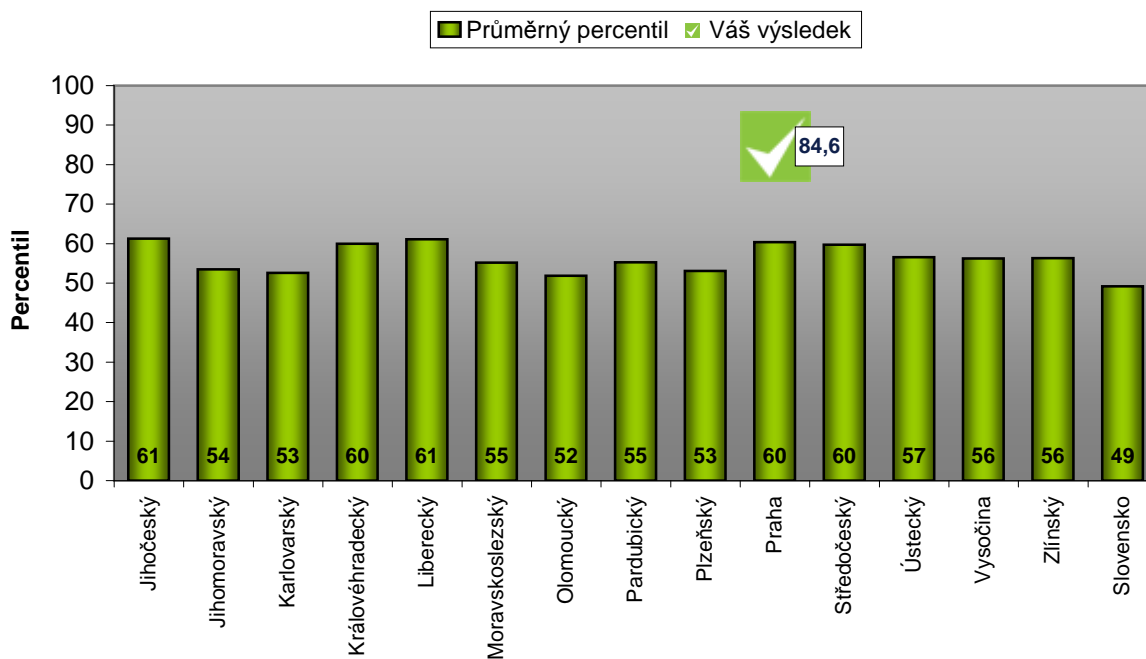
Průměry percentilů účastníků zkoušky podle roku narození



Rozdělení účastníků zkoušky podle kraje bydliště



Průměry percentilů účastníků zkoušky podle kraje bydliště



PŘÍLOHA: Tabulky přepočtu skóre na percentil

Verbální oddíl				Analytický oddíl				Kvantitativní oddíl			
percentil	skóre	percentil	skóre	percentil	skóre	percentil	skóre	percentil	skóre	percentil	skóre
100	35	47	21,75	100	22	51	9,75	100	25	48	12,67
98	34	45	21,5	99	20,25	49	9,5	97	23,67	47	12,5
97	33,75	44	21,25	98	19,25	47	9,25	95	23	46	12,33
95	33	43	21	97	18,5	44	9	94	22,67	45	12,08
94	32,5	41	20,75	96	17,75	42	8,75	93	22,42	44	11,92
92	32	40	20,5	95	17,5	40	8,5	92	22,33	43	11,75
91	31,5	38	20,25	94	17	38	8,25	91	21,75	42	11,5
90	31,25	37	20	93	16,75	36	8	90	21,42	41	11,33
89	31	36	19,75	92	16,25	34	7,75	89	21,17	40	11,08
88	30,75	34	19,5	91	16	31	7,5	88	21	39	10,92
87	30,5	33	19,25	90	15,75	29	7,25	87	20,67	38	10,67
86	30	32	19	89	15,5	27	7	86	20,25	37	10,5
84	29,5	31	18,75	88	15,25	25	6,75	85	19,92	36	10,33
83	29,25	30	18,5	87	15	24	6,5	84	19,67	35	10,08
81	29	29	18,25	86	14,75	22	6,25	83	19,33	34	9,92
80	28,75	27	18	85	14,5	20	6	82	19,08	33	9,75
79	28,5	26	17,75	83	14,25	18	5,75	81	18,83	32	9,58
78	28,25	25	17,5	82	14	17	5,5	80	18,58	31	9,42
77	28	24	17,25	81	13,75	15	5,25	79	18,42	30	9,25
76	27,75	23	16,75	79	13,5	14	5	78	18,25	29	9,08
75	27,5	22	16,5	78	13,25	13	4,75	77	18	28	8,92
74	27,25	21	16,25	76	13	12	4,5	76	17,83	27	8,83
72	27	20	16	75	12,75	11	4,25	75	17,58	26	8,67
71	26,75	19	15,75	73	12,5	10	4	74	17,33	25	8,5
70	26,5	18	15,5	71	12,25	9	3,75	73	17,17	24	8,42
69	26,25	17	15,25	69	12	8	3,5	72	17	23	8,25
68	26	16	15	68	11,75	7	3,25	71	16,83	22	8,08
67	25,75	15	14,75	66	11,5	6	2,75	70	16,58	21	7,92
66	25,5	14	14,5	64	11,25	5	2,5	69	16,33	20	7,75
65	25,25	13	14,25	62	11	4	2	68	16,17	19	7,58
63	25	12	14	60	10,75	3	1,25	67	16	18	7,42
62	24,75	11	13,75	57	10,5	2	0,5	66	15,83	17	7,25
61	24,5	10	13,25	55	10,25	1	-1	65	15,58	16	7,08
60	24,25	9	13	53	10	0	-5	64	15,42	15	6,92
59	24	8	12,5					63	15,25	14	6,67
58	23,75	7	12					62	15,08	13	6,5
56	23,5	6	11,5					61	14,92	12	6,33
55	23,25	5	10,75					60	14,75	11	6,08
54	23	4	10					59	14,58	10	5,92
52	22,75	3	9,25					58	14,42	9	5,67
51	22,5	2	7,75					57	14,25	8	5,5
50	22,25	1	5					56	14,08	7	5,25
48	22	0	0					55	13,92	6	5
								54	13,67	5	4,67
								53	13,5	4	4,33
								52	13,33	3	3,83
								51	13,17	2	3,17
								50	13	1	1,92
								49	12,83	0	-5,58

Kritické myšlení				Abstraktní uvažování			
percentil	skóre	percentil	skóre	percentil	skóre	percentil	skóre
100	25	34	14,25	100	20	38	11,25
97	24	33	14	96	19	36	11
94	23,75	32	13,75	94	18,75	34	10,75
92	23	31	13,5	91	18	32	10,5
91	22,75	30	13,25	89	17,75	30	10,25
87	22,5	29	13	86	17,5	28	10
84	22	27	12,75	84	17	26	9,75
83	21,75	26	12,5	83	16,75	25	9,5
82	21,5	25	12,25	80	16,5	23	9,25
78	21,25	24	12	77	16,25	22	9
76	20,75	23	11,75	75	16	20	8,75
75	20,5	22	11,5	74	15,75	18	8,5
73	20,25	21	11,25	72	15,5	17	8,25
70	20	20	11	70	15,25	15	8
68	19,5	19	10,75	67	15	14	7,75
66	19,25	18	10,5	65	14,75	13	7,5
65	19	17	10,25	64	14,5	12	7,25
62	18,75	16	10	62	14,25	11	7
60	18,5	14	9,5	60	14	10	6,75
59	18,25	13	9,25	58	13,75	9	6,5
58	18	12	8,75	56	13,5	8	6,25
56	17,75	11	8,5	54	13,25	7	6
54	17,5	10	8,25	51	13	6	5,5
51	17	9	7,75	49	12,75	5	5,25
49	16,75	8	7,25	47	12,5	4	4,75
48	16,5	7	6,75	45	12,25	3	4
46	16,25	6	6,5	43	12	2	3,25
45	16	5	5,75	42	11,75	1	1,25
44	15,75	4	5,25	40	11,5	0	-1,25
43	15,5	3	4,75				
41	15,25	2	3,25				
39	15	1	1,75				
37	14,75	0	-3				
35	14,5						