

INSTRUKCE

PRO BEZPROBLÉMOVÝ PRŮBĚH TESTOVÁNÍ ON-LINE

TRENÉR

Příprava na novou maturitu



**Tyto instrukce obsahují všechny důležité pokyny k testování on-line
Děkujeme Vám, že se důkladně seznámíte s obsahem.**

S případnými dotazy se obračejte nejlépe e-mailem na trener@scio.cz

TERMÍNY TESTOVÁNÍ (Kdy mají žáci testovat?)

Škola nebo žáci si mohou v rámci projektu Trenér zvolit libovolný termín testování.

Uzávěrka celého testování je **31. srpna 2010**. Po tomto termínu již nebude testování přístupné.

Před samotným testováním je nutné připravit webovou aplikaci ScioDat, ze které se ukládají výsledky do databáze Scio. Aplikace ScioDat je dostupná na adrese <http://sciodat.scio.cz>. K přihlášení do aplikace potřebujete znát uživatelské jméno a heslo, které jste obdrželi v potvrzovacím e-mailu objednávky.

PŘED TESTOVÁNÍM

V případě jakýchkoli potíží nebo ztráty hesla nás kontaktujte na e-mail trener@scio.cz. Do předmětu zprávy uveďte **HESLO** a do textové části přesnou adresu školy.

PRVNÍ PŘIHLÁŠENÍ

Na stránce <http://sciodat.scio.cz> zadejte *Kód školy* a *Heslo*. Potvrďte tlačítkem *Přihlásit se*.

Na stránce *Seznam testování* vyberete **Trenér 2008/2009 A** Třídy vytvořené v testování Trenér A se zobrazí i v testování Trenér B.



ZADÁVÁNÍ TŘÍD

- ❖ V tabulce *Seznam tříd* zahájíte zadávání nové třídy tlačítkem *Vytvořit novou třídu*.
- ❖ Pokud se vaši žáci některého našeho testování zúčastnili (např. Vektor), máte třídu již zadanou.



- ❖ Zvolte typ školy a oboru podle zaměření a potvrďte tlačítkem *Pokračovat*.
- ❖ Zvolte název třídy pomocí písmen A-Z dle přiložených instrukcí a potvrďte tlačítkem *Pokračovat*.
- ❖ Chcete-li, můžete si připsat k názvu třídy poznámku (jedná se o nepovinný údaj) a potvrďte tlačítkem *Pokračovat*.
- ❖ Zvolte označení třídy pro záznamový arch pomocí písmen A-J dle přiložených instrukcí a potvrďte tlačítkem *Pokračovat*. Tento údaj je **povinný**, i když záznamové archy nepoužíváte.
- ❖ V tabulce, která se vám zobrazí napravo, zkontrolujte všechny údaje o třídě, které jste zadali. Pokud nesouhlasí nebo chcete některé údaje změnit, klikněte na modrý odkaz *Upravit* a údaje

opravte. Jestliže jsou všechny údaje správně, potvrďte tlačítkem *Uložit třídu*. Po uložení se objeví nápis *Třída byla uložena!* nad tabulkou s již existujícími třídami.

Stejným způsobem, tedy opakováním těchto kroků, zadáte všechny třídy, které se testování účastní.

Tlačítkem *Smazat* odstraníte třídu ze systému. Odstraněna může být pouze ta třída, která ještě neobsahuje žádná data. V případě problémů nás kontaktujte kliknutím na tlačítko *Připomínky* vpravo na horní liště.

ZADÁVÁNÍ ŽÁKŮ

Dříve než přistoupíte k zadávání žáků, musíte mít vytvořenou příslušnou třídu. Všechny vytvořené třídy se vám zobrazí v tabulce *Seznam tříd*. Po kliknutí na název třídy vyberete v menu *Přidat nového žáka* a vyplníte jeho číslo v **třídním výkazu (nemusí být shodné s číslem v třídní knize!!!)**, jméno, příjmení a případnou poznámku. Klikněte na *Uložit žáka* a dostanete se na seznam všech uložených žáků. **Tímto způsobem vložíte všechny žáky jedné třídy do databáze.**

Žáky můžete také hromadně naimportovat, podrobné instrukce o importu naleznete na stránce http://sciodat.scio.cz/ScioDat_manual_cz.pdf.

Jména žáků je nutné zadat před vlastním testováním.

Vytvořeného žáka lze editovat, proto ho, prosím, **nikdy nemažte.**

TESTOVÁNÍ (Jak má testování probíhat?)

- **Test z českého jazyka obsahuje 36 úloh, na jejich řešení mají žáci 60 minut čistého času.**
- **Test z matematiky obsahuje 30 úloh, na řešení úloh mají žáci 60 minut čistého času.**
- **Test z anglického jazyka (čtení a jazykové kompetence) obsahuje 37 úloh, na jejich řešení mají žáci 60 minut čistého času; poslechový test obsahuje 24 úloh a na jejich řešení mají žáci 33 minut.**
- **Test z německého jazyka (čtení a jazykové kompetence) obsahuje 36 úloh, na jejich řešení mají žáci 60 minut čistého času; poslechový test obsahuje 18 úloh a na jejich řešení mají žáci 25 minut.**
- Poslechový test je přizpůsoben písemné podobě zkoušky. V případě on-line testování doporučujeme využít 5 minut v závěru testu pro závěrečnou kontrolu odpovědí.
- **U testů z ČJ, AJ a NJ nejsou povolené žádné pomůcky kromě psacích potřeb na poznámky.** U testu z matematiky je povoleno použití Matematických, fyzikálních a chemických tabulek pro střední školy, rýsovacích potřeb a kalkulatoru bez grafického režimu.

Každá úloha má **právě jednu správnou odpověď**. Pokud ji žák vybere (označí) nebo napíše správnou odpověď, získává tolik bodů, kolik je u jednotlivé úlohy uvedeno. **Pokud žák vyznačí odpověď nesprávnou, žádné body nezíská, ale ani neztratí.**

Aplikace pro provedení on-line testování eTest je na stránce <http://etest.scio.cz>. Pro žáka i učitele je adresa stejná, **liši se pouze přihlašovací údaje:**

ŠKOLA (učitel): kód školy a heslo (stejně přihlašovací údaje, jako používá ve ScioDatu – naleznete je v e-mailu)

Žák: kód školy a heslo, které mu předá učitel

Základem on-line testování je dobré připojení k internetu po celou dobu testování. V případě přerušení spojení v průběhu testování samozřejmě dojde i k přerušení testu. Ačkoli testování není náročné na rychlost připojení a zatěžuje síť minimálně, platí, že čím rychlejší a stabilnější připojení je, tím menší je šance, že k výpadku dojde. V průběhu testování doporučujeme nezatěžovat síť odesíláním nebo stahováním objemných souborů. Nejvhodnějším internetovým prohlížečem pro používání aplikace je **Internet Explorer nebo Mozilla Firefox**. V jiných prohlížečích provoz bez důkladného odzkoušení nedoporučujeme. **Aplikace využívá Java Skriptu. Při jeho zakázání bude on-line testování nefunkční. Pro optimální užívání aplikace je doporučeno používat minimálně 17palcový monitor s rozlišením alespoň 1024x768.**

UČITEL:

Po přihlášení se dostanete na úvodní stránku se seznamem aktivních testování. Zvolíte si testování a dostanete se na administrátorskou stránku. V levé části stránky jsou odkazy na jednotlivé administrátorské kroky, kde je možné využívat různé funkce - prodloužit žákům dobu na řešení testu, po testování uzamknout testy, aby žáci nemohli zpětně měnit odpovědi atd.

náhledy testů	Náhledy testů
ke stažení	
hesla žáků	<ul style="list-style-type: none">• Matematika A
přiřazení testů	<ul style="list-style-type: none">• Český jazyk A
odpovědi žáků	<ul style="list-style-type: none">• Německý jazyk A - čtení
výsledky	<ul style="list-style-type: none">• Německý jazyk A - poslech
administrace	<ul style="list-style-type: none">• Anglický jazyk A - čtení• Anglický jazyk A - poslech

- ❖ **náhledy testů** – zde máte k dispozici zjednodušený náhled všech testů, v průběhu testování nelze z této stránky testy tisknout, tisk testů je umožněn teprve po **uzamčení testování** (POZOR uzamyká se teprve po ukončení celého testování – poté co žáci z každé třídy odpověděli na úlohy všech testů)
- ❖ **ke stažení** – zde máte **poslechy k testům z angličtiny a němčiny**, které je třeba před samotným řešením testů z cizích jazyků stáhnout
- ❖ **hesla žáků** – tato stránka je určena k vytištění hesel žáků, po předchozím zadání tříd a seznamu žáků do ScioDat a po kliknutí na tlačítko „**verze pro tisk**“ systém vygeneruje jmenný seznam žáků s příslušnými hesly k přihlášení, seznam si vytiskněte, rozstříhejte a hesla rozdejte žákům – stejný seznam je možné tisknout i z aplikace ScioDat
- ❖ **přiřazení testů** – v tomto místě učitel přiřadí žákům příslušné testy, které pro ně škola objednala, pro zjednodušení přehledu lze filtrovat jednotlivé třídy – chybné přiřazení je možné zrušit, pokud žák ještě nezačal test vyplňovat (pak změna nebude možná)
 - na základě objednávky byl vaší škole přidělen kredit, který odpovídá počtu testů (např. 2 žáci si objednají 4 on-line testy, škola tak získá 2 x 4, tedy 8 kreditů)
 - přiřazení testu znamená využití kreditů (1 kredit na jeden test, u jazykových testů je půl kreditu na čtení a půl kreditu na poslech)
 - pokud žák nezačne test řešit, kredit se škole po odebrání testu žákovi opět načte pro další použití, po spuštění testu již není možné kredity vracet

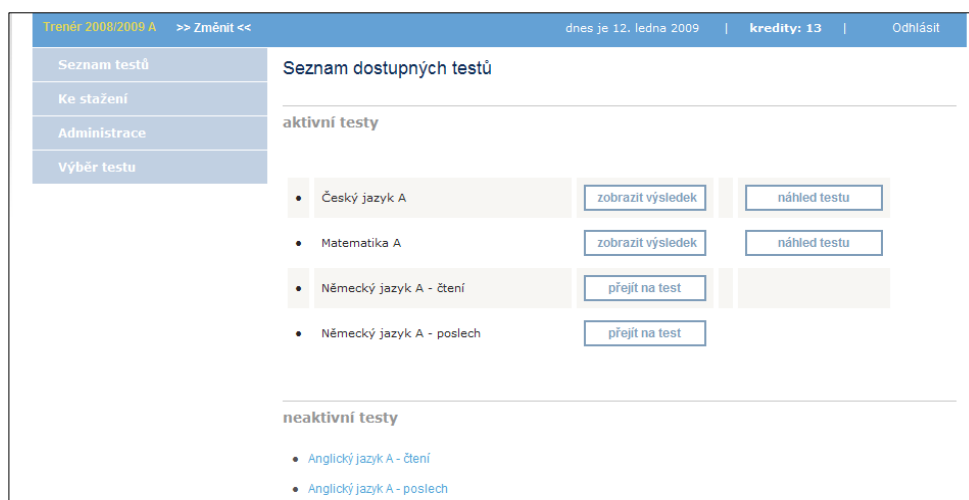
- ❖ **odpovědi žáků** – zobrazí přehled, jaké testy kdo už vyplnil a z které IP adresy (pro kontrolu, zda žák nevyužil jiné připojení – např. z domova)
- ❖ **výsledky** – zde je možné si prohlížet výsledky již absolvovaných testů včetně skóre, úspěšnosti, odpovědi žáků¹ atd.
 - zobrazený **percentil** je závislý na počtu testovaných žáků a se vzrůstajícím počtem řešitelů se bude měnit; tyto změny lze opakovaným vstupem do on-line testování nebo do aplikace ScioDat sledovat
- ❖ **administrace** – na této stránce je možné uzavřít testování nebo prodloužit dobu na testování pro třídu nebo jednotlivce
 - **uzamčení testování** – poté, co všichni žáci z celé školy ukončí testování (**všichni žáci všech tříd, všechny testy**), učitel pomocí svého hesla (stejně jako do vstupu do aplikace) uzamkne testování – toto je nevratná operace, doporučujeme vám se před jejím provedením ujistit, že všichni žáci skutečně testování dokončili; po uzamčení testování budete mít přístup pouze k tisku testů a k výsledkům žáků
 - **prodloužení testování** – čas se odpočítává od chvíle, kdy učitel uloží změnu, tzn. když učitel napíše 10 minut a tento údaj uloží, čas se odpočítává hned od toho okamžiku a znamená to, že žák má právě 10 minut na dokončení testu, pokud začne později, přichází o čas
 - **přesun výsledku žáka** – v případě, že se při ukončení testu žákem z nějakého důvodu nepřesunuly jeho výsledky do ScioDat, může to za něj udělat učitel
 - **dočasné výsledky** – každá odpověď žáka se ukládá do dočasné databáze, teprve na konci testu se přesunou všechny odpovědi do Sciodatu – toto je ochranné opatření např. pro situaci, kdy dojde k výpadku proudu, aby žák nemusel začínat test od začátku – po přihlášení bude mít své odpovědi zaznamenané
- ❖ v horní části obrazovky je zobrazen název zvoleného testování a odkaz >>**Změnit**<<, kterým lze přejít zpět na úvodní stránku a vybrat druhou sadu testů (opačnou variantu)

Při této formě testování je na učiteli, aby dohlédl na to, že žáci nebudou využívat při testování nástroje, které jim nabízí počítač (Google, atd.). Žák by díky neustálému přístupu k internetu snadno mohl používat aplikace jako např. MS Excel, internetové prohlížeče, popřípadě komunikační programy ICQ, Miranda, Skype apod. Nejvhodnějším řešením je plošně zakázat veškeré jiné aplikace a omezit internetový přístup pouze na stránku <http://etest.scio.cz>.

¹ u otevřených otázek lze konkrétní odpovědi žáka prohlížet v aplikaci ScioDat, zde se zobrazí jen, zda žák odpověděl na otevřenou otázku správně (písmeno A), nebo špatně (B)

ŽÁK:

- ❖ přihlásí se na stejné stránce jako učitel (<http://etest.scio.cz/>) pomocí hesla, které mu vygeneroval a přidělil učitel a kódu školy
- ❖ po zvolení testování se zobrazí stránka se seznamem testů
- ❖ testy se na stránce zobrazí ve dvou skupinách – **aktivní a neaktivní testy** – podle toho žák pozná, které testy mu učitel přiřadil
 - u aktivních testů žák pozná, které testy má vyhodnocené (již je předtím absolvoval) a které ne; pokud je test vyhodnocený, je možné *zobrazit výsledek* a podívat se opětovně na zadání testu – *náhled testu*

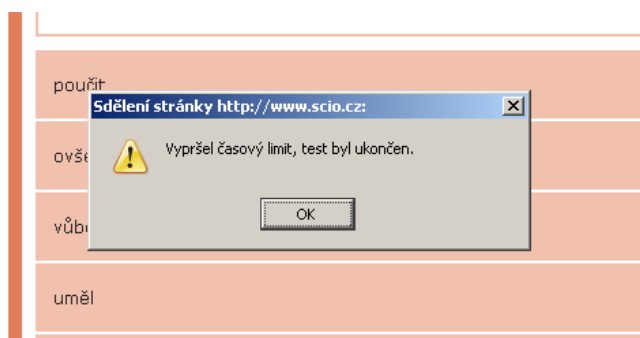


- ❖ v horní části obrazovky je zobrazen název zvoleného testování a odkaz >>**Změnit**<<, kterým lze přejít zpět na úvodní stránku a vybrat jinou variantu testování (z A na B a naopak)
- ❖ dále lze v levém menu nalézt:
 - **Seznam testů** – seznam dostupných testů
 - **Ke stažení** – poslechy k testům z angličtiny a němčiny, které je třeba před samotným řešením testů z cizích jazyků stáhnout
 - **Administrace** – zde si může žák při technických problémech při řešení testu prodloužit čas na vyřešení testu (po dohodě s vyučujícím)
 - **Výběr testu** – výběr z aktivních testů
- ❖ výběrem jednoho z aktivních testů se otevře **úvodní stránka testu**.
- ❖ pokud by se žák ve výběru testu spletl, může ho změnit v levé části obrazovky – *Výběr testu*
- ❖ úvodní stránka testu má čtyři podoby
 - **žák ještě s testem nezačal** - úvodní stránka testu obsahuje krátké instrukce – počet úloh, časový limit pro řešení testu apod., stejně jako na obálce tištěného testu, a tlačítko „**START**“
 - **žák ukončil test, ale ještě ho nevyhodnotil** – místo tlačítka „**START**“ se zobrazí tlačítko „**POKRAČOVAT**“ nebo „**VYHODNOTIT**“
 - **vypršel čas, ale test není vyhodnocen** – čas na vyřešení testu lze prodloužit v *Administraci*
 - **žák test ukončil a vyhodnotil** – stránka zobrazuje informace o výsledku testu (skóre, úspěšnost atd.) a odkaz na stránky, kde si může žák po přihlášení prohlížet své odpovědi a správná řešení

Po kliknutí na tlačítko „**START**“ se zobrazí informace: *Zahájením testu přijmete o určitou část kreditů, chcete do daného testu opravdu vstoupit?* – pokud je to test, který si žák objednal, klikne na tlačítko OK, test se spustí a žák začne vyplňovat samotný test, a od této chvíle mu běží čas (ten běží, i když

aplikace spadne, nebo se přihodí něco nečekaného – toto opatření znemožní žákům, aby se v průběhu testu odhlásili a později se zase přihlásili; pokud dojde k technickému problému, žák se obrátí na svého učitele, aby mu např. prodloužil čas na řešení).

- ❖ v horní části obrazovky jsou čísla označeny všechny úlohy, které test obsahuje, modře je označena úloha, kterou žák neřeší, červeně úloha, kterou žák aktuálně řeší, a zeleně je podbarvena úloha, která je již vyřešena
- ❖ v levé části je zobrazen čas, který uplynul od doby, kdy žák začal test řešit, a číslo úlohy, kterou žák řeší
- ❖ úlohy se skládají z několika částí – stejně jako v tištěných testech – barevně je odlišeno společné zadání, instrukce a znění úlohy
 - na rozdíl od papírových testů se společné zadání zobrazuje u každé úlohy, ke které se vztahuje, nikoli pouze jednou nahoře nad všemi takovými úlohami
 - odpovědi jsou ve spodní části pod zněním úlohy, vybranou odpověď žák označí kliknutím na písmeno, které odpověď označuje
 - u otevřených úloh žák odpověď napíše do prázdného políčka pod zadáním
 - odpověď na úlohu se žákovi uloží až při přechodu na další úlohu – kliknutím na tlačítko *následující úloha*
 - k zodpovězené úloze je možné se během testování vrátit (dokud nevyprší čas vymezený na řešení testu) a odpověď změnit nebo zrušit; zrušení se provede kliknutím na již označenou odpověď
 - odkazy ve spodní části (*předchozí úloha*, *následující úloha*) slouží k přecházení na nejbližší další úlohy vpřed nebo vzad
 - v horní části jsou odkazy přímo na konkrétní úlohy (čísla úloh) – žák může přeskočit z první rovnou na poslední úlohu nebo kamkoliv jinam
 - po vypršení času se otevře informační okno s oznámením, že vypršel čas testu, a žák bude přeměrován na úvodní stránku testu



- ❖ pokud žák použije v levém menu tlačítko *ukončit test*, vrátí se na úvodní stránku testu, kde se může rozhodnout, zda chce ještě pokračovat (tlačítko *Pokračovat*) nebo test vyhodnotit (tlačítko *Vyhodnotit*)
- ❖ po kliknutí na tlačítko *Vyhodnotit* se zobrazí informace: „Opravdu chcete daný test vyhodnotit? Po vyhodnocení již není možné do testu vstoupit.“, kdy je možné ještě vyhodnocení stornovat
- ❖ **POZOR**, operace „*Vyhodnotit*“ je nevratná a od tohoto okamžiku již není možné měnit odpovědi ani prodloužit čas na řešení testu.
- ❖ pokud je test vyhodnocen, zobrazí se stránka s informacemi o testu, kde je uvedeno skóre, úspěšnost apod., dále je pod tímto vyhodnocením odkaz www.scio.cz/vyhodnoceniTrenera, kde se mohou žáci přihlásit pod stejnými přihlašovacími údaji a prohlédnout si svoje odpovědi a správná řešení testu