

# **ANALÝZA VÝSLEDKŮ TESTOVÁNÍ ŽÁKŮ 5. TŘÍD ZŠ**

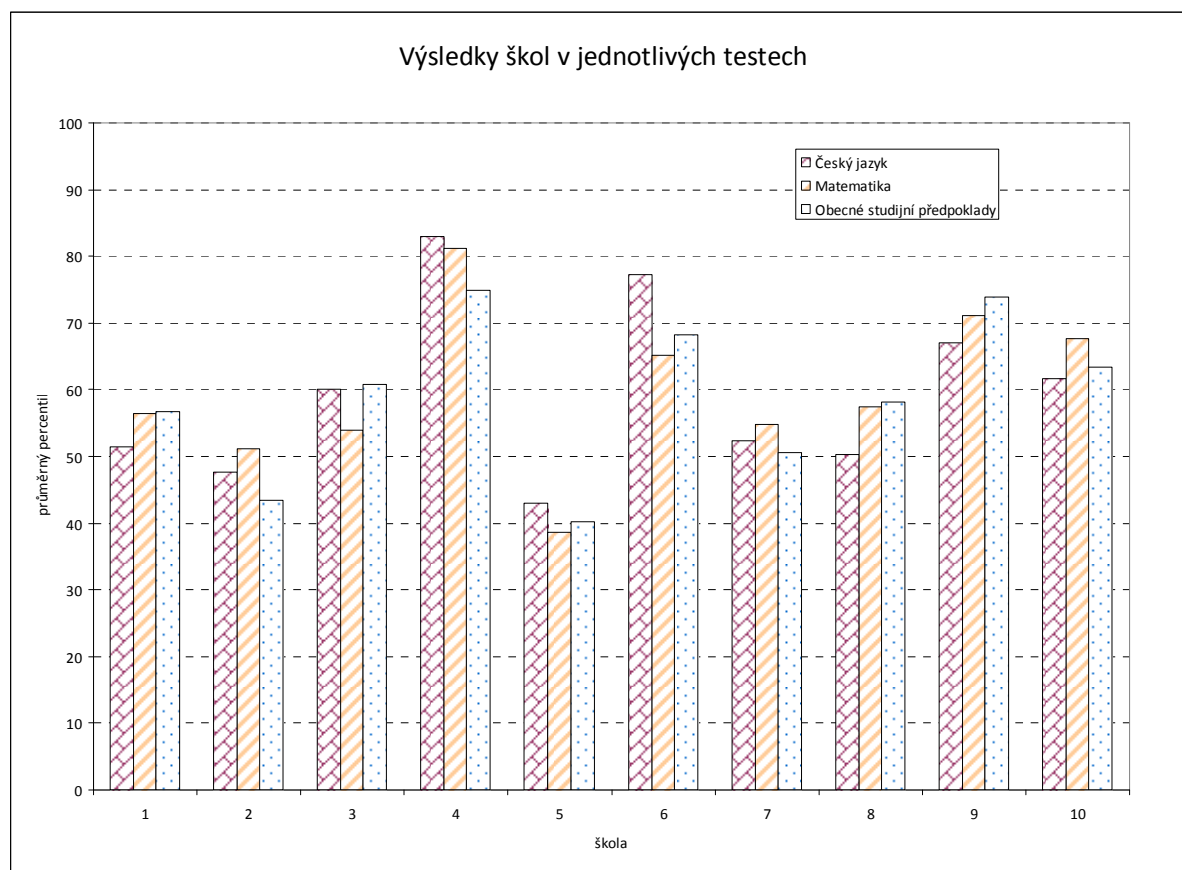
**Budín**

**Zpracování výsledků srovnávacího testování žáků pátých tříd  
základních škol z českého jazyka, matematiky a obecných studijních  
předpokladů v roce 2009**

## VÝSLEDKY V JEDNOTLIVÝCH TESTECH

V grafu 4 jsou zobrazeny výsledky zúčastněných budínských škol. Sloupce vyjadřují hodnoty průměrných percentilů každé školy ze všech tří testů.

Graf č. 1



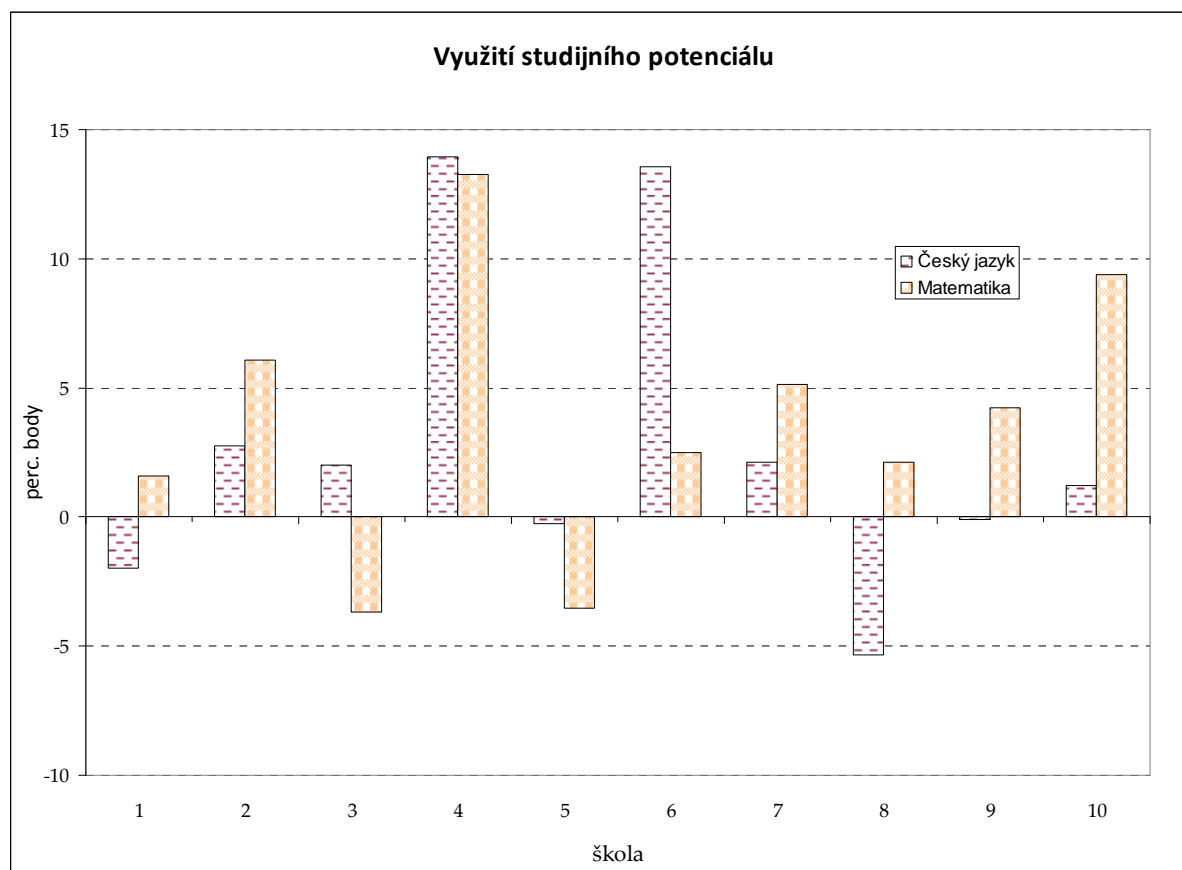
Většina škol se umístila v pásmu průměrných výsledků, tj. v rozmezí mezi 30. a 70. percentilem. Nadprůměrných výsledků alespoň v některém z testů dosáhly školy 4, 6 a 9. Žádná ze škol neskončila v žádném z testů pod hranici 30 percentilových bodů. Jedná se však o průměrné hodnoty za všechny žáky školy, jednotliví žáci se mohli umístit jak lépe, tak hůře.

To potvrzuje také 6 žáků ze škol 4, 9 a 10, již se svými výsledky v testech z matematiky a OSP zařadili mezi nejlepší zúčastněné žáky z celého Budínského kraje i ČR.

## VYUŽITÍ STUDIJNÍHO POTENCIÁLU

Graf 5 zobrazuje hodnotu využití studijního potenciálu v matematice i v českém jazyce ve všech sledovaných školách.

Graf č. 2



Budínské školy jsou na tom velmi dobře a na většině z nich je studijní potenciál žáků dobře využíván. Drobné odchylky najdeme u škol 1 a 8 v oblasti českého jazyka a dále u škol 3 a 5 v matematice. Výsledky žáků na zmíněných školách by pravděpodobně mohly být o něco lepší. Nadprůměrné využití studijního potenciálu žáků vidíme u škol 2, 4 a 6 v českém jazyce a 2, 4, 6, 7, 9 a 10 v matematice. Hodnoty od -2 do 2 pcb. považujeme za průměrné využití studijního potenciálu.

## VÝSLEDKY ZA ČÁSTI TESTU

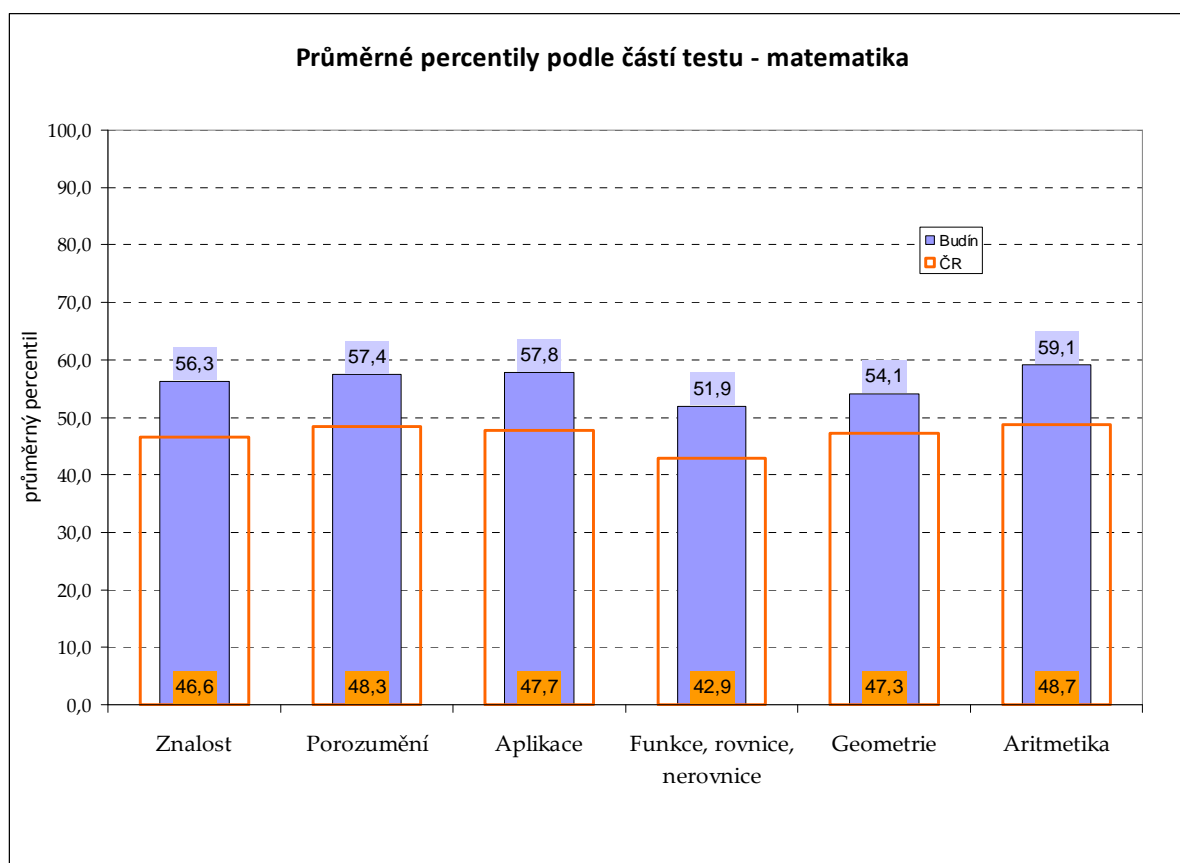
### Matematika

Graf 7 zobrazuje průměrné výsledky všech dětí budínských škol v jednotlivých částech testu z matematiky, opět pro porovnání rámované průměrnými výsledky celého šetření. Ani zde nebyly rozdíly ve výsledcích škol v jednotlivých částech testu tak významné.

Nejlépe si žáci v Budíně poradili s aritmetikou (průměrný percentil 59,1), nejméně naopak uspěli v části věnované funkcím, rovnicím a nerovnicím.

I v matematice měly budínské děti výsledky ve všech částech testu lepší, než je celorepublikový průměr v tomto projektu.

### Graf č. 3



Tabulka 6 přináší stejné údaje jako tabulka 5, tentokrát z testu z matematiky. Z těchto podrobných údajů lze vyčíst, které části testů v jednotlivých školách dělají dětem největší potíže, a podle toho lze následně směřovat aktivity v hodinách k jejich zlepšení.

Tabulka č. 1

|                     | Znalost | Porozumění | Aplikace | Funkce,<br>rovnice,<br>nerovnice | Geometrie | Aritmetika |
|---------------------|---------|------------|----------|----------------------------------|-----------|------------|
| <b>1</b>            | 51,2    | 51,6       | 57,3     | 51,9                             | 47,9      | 55,5       |
| <b>2</b>            | 43,6    | 49,7       | 52,1     | 50,1                             | 41,2      | 52,3       |
| <b>3</b>            | 48,3    | 53,9       | 51,8     | 55,9                             | 48,7      | 53,1       |
| <b>4</b>            | 74,7    | 81,2       | 72,8     | 72,1                             | 82,3      | 73,4       |
| <b>5</b>            | 40,4    | 36,4       | 41,2     | 34,7                             | 43,2      | 38,1       |
| <b>6</b>            | 59,4    | 67,2       | 57,3     | 57,8                             | 56,2      | 63,6       |
| <b>7</b>            | 59,0    | 47,2       | 55,9     | 52,5                             | 52,9      | 52,7       |
| <b>8</b>            | 60,8    | 54,6       | 49,5     | 44,6                             | 47,0      | 59,4       |
| <b>9</b>            | 64,0    | 64,8       | 71,8     | 46,5                             | 62,6      | 73,9       |
| <b>10</b>           | 70,1    | 60,6       | 62,7     | 60,3                             | 62,7      | 64,2       |
| <b>ČR průměr</b>    | 46,6    | 48,3       | 47,7     | 42,9                             | 47,3      | 48,7       |
| <b>Budín průměr</b> | 56,3    | 57,4       | 57,8     | 51,9                             | 54,1      | 59,1       |

## MEZIROČNÍ SROVNÁNÍ

Následující grafy zobrazují průměrný percentil, kterého dosáhli žáci dané školy v jednotlivých testech. Meziroční změny percentilu (tj. postavení školy mezi ostatními) mohou být způsobeny mnoha faktory. Zejména je nutné vzít v úvahu, že se v každém roce jedná o různé žáky, může se změnit učitelský sbor, podmínky na škole apod. Každý rok se také šetření účastní jiné školy, což má vliv na konečné pořadí. Výsledky je tedy vždy nutné vztahovat ke konkrétní situaci jednotlivých škol. Přesto mohou výraznější meziroční rozdíly ve výsledcích škol fungovat jako výstražný maják a vést zřizovatele ke zjištění příčin daného stavu.

### ČESKÝ JAZYK

V roce 2007/08 byly výsledky v českém jazyce poměrně vyrovnané. Meziročně došlo k výraznějšímu zlepšení situace na školách 4 a 6. Obě školy si nejen polepšily meziročně, ale v průměru dosáhly v českém jazyce nejlepšího výsledku mezi školami. Velmi dobrý a stabilní výsledek si drží škola č. 9. U žádné školy nedošlo k významnému propadu.

