

NĚKOLIK DOPORUČENÍ K PŘÍPRAVĚ NA ZKOUŠKY

CO NESMÍŠ ZAPOMENOUT DOMA

- pozvánku ke zkoušce
- černý mikrofix Centropen 0,5 (doporučujeme) popř. černou propisovací tužku – ne plnicí pero!

CO JE UŽITEČNÉ MÍT S SEBOU

- hodinky (vyplni si ale všechny zvukové signály)
- malou svačinu, určitě něco k pití
- oblečení, které ti umožní cítit se pohodlně

CO SI S SEBOU ROZHODNĚ NEBER

- mobilní telefon důrazně doporučujeme nechat doma!
- kalkulačku (ani ke zkoušce z matematiky)
- pravítko a kružítko (ani ke zkoušce z matematiky)
- vlastní čisté papíry
- knihy, encyklopedie, slovníky

BĚHEM ZKOUŠKY NENÍ DOVOLENO

- mluvit s dalšími účastníky zkoušky, gestikulovat, předávat si papíry, půjčovat si pomůcky
- rušit ostatní mluvením, rušivými zvuky, zbytečnými pohyby
- opouštět své místo před ukončením zkoušky (budeš-li hotov, kontroluj si svou práci)
- užívat sluchátka (MP3, rádio apod.) a jakékoliv prostředky, vč. technických, které umožňují záznam či přenos obrazových, zvukových či jiných údajů a dat
- použít nebo mít na lavici cokoliv jiného než test, záznamový arch, volné listy papíru na poznámky, psací potřeby, láhev s pitím
- jakýmkoliv způsobem použít mobilní telefon
 - ze zkoušky budeš vyloučen, pokud jej vezmeš do ruky nebo ti zazvoní
- požívat léky (v mimořádných a odůvodněných případech je třeba upozornit na možnost potřeby léku zadávajícího nebo ještě lépe hned u prezence)

I BĚHEM ZKOUŠKY

Zadávající může ukončit tvou zkoušku při každém náznaku nedovoleného chování. Pokud si během zkoušky například z tašky vyzdvíš jakoukoliv knihu nebo mobilní telefon, může být tvá zkouška ukončena bez ohledu na to, zda je použiješ, nebo ne. Případné nejasnosti si vyřeš ještě před zkouškou.

NEVÍM, JESTLI TOHO UŽ UMÍM DOST... A NEUMĚJÍ TOHO TI OSTATNÍ POŘÁD JEŠTĚ VÍC NEŽ JÁ?!

Přijímací zkoušky Scio nevyžadují speciální přípravu, ale chceš-li mít klid, porovnej si své vědomosti s ostatními. Ani devadesátiprocentní úspěšnost v nějakém testu totiž nemusí u zkoušek stačit, když ostatní budou mít správně 95 %. Ideální pomůckou pro přípravu jsou proto porovnávací testy, ke kterým dostaneš přístupový kód do aplikace, která za tebe test vyhodnotí a spočítá percentil. Budeš-li takových testů mít více, můžeš velmi přesně sledovat, zda a o kolik se zlepšuješ. V sadách s testy se dobře seznámíš s typy úloh. Ujisti se, že jim zcela přesně rozumíš. Když během zkoušky ztratíš pět minut tím, že budeš číst a snažit se pochopit zadání, bude ti pět minut chybět při řešení úloh.

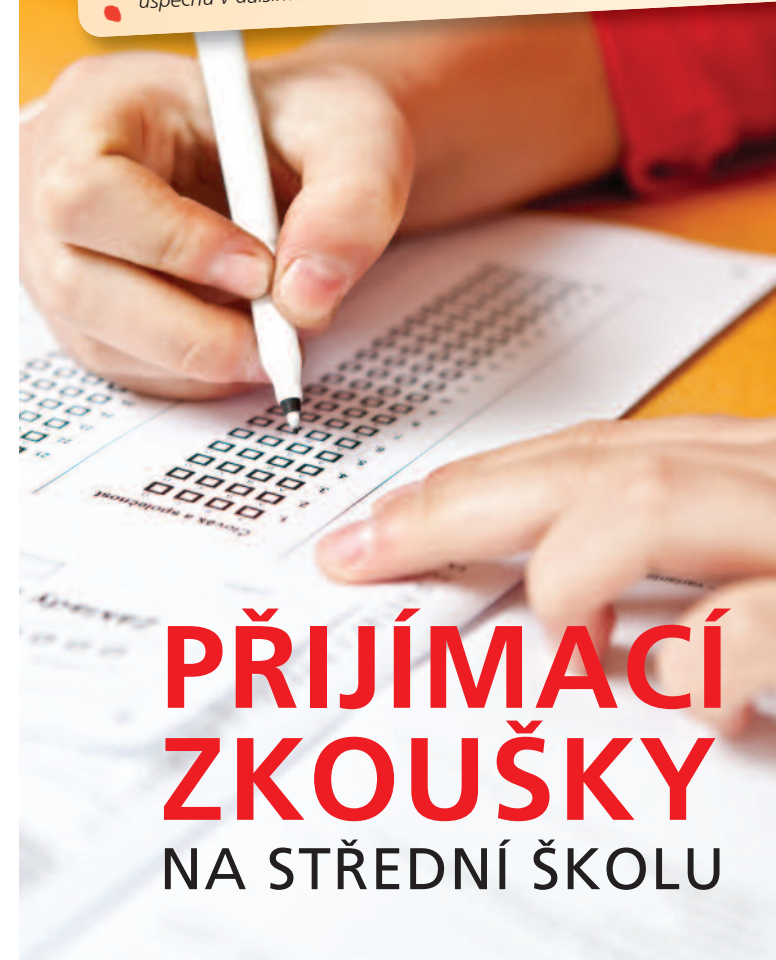
Na www.scio.cz/bonus najdeš on-line test zdarma. Jeho součástí je i vyhodnocení včetně percentilu.

Představu o typech a obtížnosti úloh si můžeš udělat prostudováním ukávek zadání starších testů – najdeš je na internetové stránce www.scio.cz/PZ-popis.

JAK NEJLÉPE PŘI ŘEŠENÍ TESTŮ POSTUPOVAT? OBCENÁ TAKTIKA PŘI ŘEŠENÍ ÚLOH

- U každé úlohy si důkladně přečti celé zadání. Nepouštěj se zbrkle do řešení, pokud si nejsi stoprocentně jist, že víš, co se po tobě chce.
- Pamatuj, že vždy je správná právě jedna z nabízených odpovědí.
- Často k pochopení úlohy i k nalezení správného řešení pomůže, když si přečteš všechny nabízené odpovědi.
- Protože vybíráš jedinou správnou odpověď z několika nabízených, je někdy nejvýhodnější postupovat vylučovací metodou, z nabídnutých odpovědí vyřadit ty, které to prostě být nemohou, pak zbude jen jedna odpověď jako jediná správná.
- Nenech se odradit úlohami s delším zadáním. Vypadají složitější, než když si je přečteš a začneš řešit.
- Pokud nevíš odpověď hned, je dobré si raději přečíst všechny nabízené možnosti. V některých případech (hlavně v testu obecných studijních předpokladů) totiž musíš mezi nabízenými najít nejlepší odpověď.
- U zkoušek bude hrát roli čas. Někteří pravděpodobně nestihnou vyřešit v daném čase všechny úlohy. Pracuj proto rychle a soustředěně. Nebuď však nervózní z toho, že vše nestihneš.
- Úlohy můžeš řešit v libovolném pořadí. Pokud se ti nějaká úloha bude zdát těžká, klidně ji vynechej, pokud ti zbude čas, můžeš se k ní vrátit. Všechny úlohy mají stejnou bodovou hodnotu, těžké i lehké – za každou můžeš získat právě jeden bod.

- **MILÍ ŽÁCI,**
- v dubnu vás čeká jedna z prvních důležitých životních zkoušek – přijímací zkoušky na střední školu. Oproti mnoha jiným vašim kamarádům máte výhodu v tom, že vaše střední škola svěřila přípravu zkoušek profesionálům – společnosti Scio. To vám zaručuje objektivitu, spravedlnost a transparentnost zkoušek. Následující informace a doporučení jsme připravili na základě rozsáhlých zkušeností, které s realizací přijímacích zkoušek máme. Měly by vám pomoci udělat si jasnou představu o tom, co vás u zkoušek čeká a jak budou zkoušky organizovány – věnujte proto jejich prostudování patřičnou pozornost. Pokud si něčím nebudete jisti, kontaktujte buď školu nebo využijte možnost zeptat se na cokoliv přímo nás.
- Smyslem přijímacích zkoušek není zjišťovat, jak si kdo poradí s neznámou situací – proto se snažíme poskytnout vám předem co nejvíce informací a dát vám co nejvíce možností, jak se na zkoušky kvalitně připravit.
- Přejeme vám, aby se vám zkoušky povedly a následně i mnoho úspěchů v dalším studiu.



PŘIJÍMACÍ ZKOUŠKY NA STŘEDNÍ ŠKOLU

INFORMACE PRO PŘIHLÁŠENÉ ŽÁKY A JEJICH RODIČE

Možná se některá opatření zdají příliš přísná, jedině tak lze ale zajistit zcela stejné podmínky pro všechny účastníky zkoušek Scio.

I PREZENCE

Přesné informace o tom, v kolik hodin a na jaké místo se máš v den konání zkoušek dostavit, najdeš v pozvánce. Věnuj jí zvýšenou pozornost! Probíhá-li zkouška ve městě, které dobře neznáš, ujisti se předem, že dokážeš budovu včas najít (neodůvodněný pozdní příchod může znamenat, že zkoušku nebudeš moci vykonat – o dalším postupu rozhodne vedení školy). O způsobu organizace přijímacích zkoušek rozhoduje vždy škola, ale obvykle je to tak, že ve vstupní části budovy najdeš vyvěšené seznamy účastníků, z nichž zjistíš, ve které učebně vykonáš zkoušky. Pokud s tebou přijde doprovod (rodiče, sourozenec apod.), pravděpodobně do budovy nebude moci a během zkoušky zůstane mimo budovu – nenechej se tím znervóznit.

I PRŮBĚH ZKOUŠKY

Do učebny přijde zadávající a začne zkouška. Zadávající vysvětlí, jak bude zkouška probíhat, jak budeš zaznamenávat své odpovědi na otázky v testu, a zodpoví případné dotazy. Budeš-li mít nějaké nejasnosti, dotazy, je to poslední příležitost se zeptat. Jakmile začneš řešit test, už se nebudeš moci na nic ptát.

Zadávající nejdříve rozdá záznamové archy. Na záznamový arch vyplň podle pokynů zadávajícího svůj kód (obvykle je to číslo, které dostaneš před zkouškou).

Zadávající poté rozdá testy. Během rozdávání nesmíš s testem nic dělat. Nech jej zavřený ležet na lavici, dokud zadávající nevydá pokyn k zahájení práce. Zadávající na tabuli napíše čas začátku a konce doby vyhrazené na řešení testu a vydá pokyn: „Můžete začít pracovat“. Teprve potom smíš test otevřít. Od tohoto okamžiku máš u obecných studijních předpokladů a matematiky přesně 60 minut, v českém jazyce přesně 45 minut na řešení úloh. Od této chvíle také zadávající nebude odpovídat na žádné dotazy.

Pokud v průběhu zkoušky z jakýchkoliv důvodů opustíš učebnu, musíš odevzdat svůj záznamový arch, test a již se nesmíš do učebny vrátit. Výjimkou je naléhavá potřeba dojít si na toaletu. V takovém případě musíš odevzdat záznamový arch, test a za doprovodu pedagogického dozoru můžeš toaletu navštívit. Čas pro zkoušku se ti však nenastavuje, proto doporučujeme navštívit toaletu ještě před započtím zkoušky.

Přesně 5 minut před koncem zkoušky zadávající upozorní na zbývající čas. Na pokyn „Prosím, ukončete práci – odložte psací potřeby,“ ihned odlož své psací potřeby a v klidu čekej, až zadávající sesbírá záznamové archy a testy.

Teprve až zadávající vyhlásí přestávku, můžeš opustit své místo. Tím je pro tebe jedna zkouška skončena.

Zadávající může ukončit tvou zkoušku při každém náznamu nedovoleného chování. Pokud si během zkoušky například z tašky vyndáš jakoukoliv knihu nebo mobilní telefon, může být tvá zkouška ukončena bez ohledu na to, zda je použiješ, nebo ne. Případné nejasnosti si vyřeš ještě před zkouškou.

Po každém testu bude následovat přestávka o délce 15 minut.

Po skončení posledního testu vyplň, prosím, dle pokynů zadávajícího krátký, asi desetiminutový dotazník. Odpovědi v dotazníku neslouží pro samotné přijímací řízení a nemají vliv na rozhodnutí školy o přijetí či nepřijetí ke studiu. Pokud na některou otázku nebudeš chtít odpovědět, můžeš ji přeskočit. Dotazníky škola odesílá ke zpracování do Scio. Hromadně vyhodnocené odpovědi budou použity pro celkovou analýzu výsledků přijímacích zkoušek ve školách. Tvé jméno v souvislosti s dotazníkem nebude nikde figurovat.

I ZÁPIS ODPOVĚDÍ DO ZÁZNAMOVÉHO ARCHU

Odpovědi na otázky v testu budeš zaznamenávat do záznamového archu. Existují dva druhy záznamových archů. Do jednoho druhu záznamových archů vyznačuješ odpověď tak, že zakřížkuješ zvolenou odpověď, v dalším druhu záznamového archu zvolenou odpověď zakroužkuješ. Každá škola si vybírá, jaký druh záznamového archu u přijímacích zkoušek použije. Na začátku každé zkoušky budeš poučen o způsobu záznamu odpovědí na otázky.

Pokud budeš odpovědi zaznamenávat křížkem, dělej křížek zřetelný a nepřetahuj!

Správný způsob vyznačování odpovědi:

1. A B C D E

Pokud chceš svou odpověď změnit, pečlivě začerni celý čtvereček se špatnou odpovědí a zakřížkuj jiný. Dobře si to však rozmysli, vrátit se k původní odpovědi není možné.

1. A B C D E

U každé úlohy je správná vždy jen jedna odpověď! Pokud zakřížkuješ dva čtverečky, bude počítač postupovat stejně, jako bys odpověď nezakřížkoval.

Pokud čtvereček označíš jiným způsobem (např. zakroužkuješ, přiděláš k němu malůvku), tvou odpověď počítač nerozpozná a zbytečně ztratíš bod.

Do záznamového archu nedělej žádné další záznamy, poznámky ani značky, mohlo by to vést ke špatnému rozpoznání tvých odpovědí a zbytečné ztrátě bodů.

Pokud budeš odpovědi zaznamenávat kroužkem, dělej ho zřetelně.

Správný způsob vyznačování odpovědi:

1. A B C D E

Pokud chceš svou odpověď změnit, přeškrtni původní odpověď a zakroužkuj novou. Dobře si to však rozmysli, vrátit se k původní odpovědi není možné.

Oprava odpovědi:

1. A B C D E

Je důležité, aby ses dobře orientoval v záznamovém archu. Dávej velmi dobrý pozor, abys odpověď označil u příslušné úlohy.

I ZPŮSOB BODOVÁNÍ ODPOVĚDÍ V TESTU

Za každou správnou odpověď získáš bod, za každou špatnou odpověď se ti část bodu odečítá: jedna třetina bodu u úloh, kde vybíráš ze čtyř možností, jedna čtvrtina u úloh, kde vybíráš z pěti možností. Pokud na otázku neodpovíš nebo vyznačíš více odpovědí, nic se ti nepřičte ani neodečte.

I PO ZKOUŠCE

Po skončení zkoušek škola zadá tvé odpovědi v testu do počítačového programu, který tvůj test vyhodnotí. Pro tvou kontrolu budou správná řešení úloh zveřejněna tentýž den po 19. hodině na www.scio.cz/PZ-reseni.

Škola na základě tvého výsledku v testu rozhodne, zda tě přijme či nepřijme ke studiu, a výsledky zkoušek zveřejní. Rozhodnutí o přijetí či nepřijetí škola předá nebo zašle doporučeným dopisem tvým rodičům. Společnost Scio žádné výsledky zkoušek nesděluje. Společně s rozhodnutím o přijetí či nepřijetí obdržíš i přehlednou zprávu s tvými výsledky v testech Scio.

Podrobné informace o průběhu zkoušek, testech a doporučení k přípravě najdeš na www.scio.cz/PZ-prubeh.