



Analýza Absolvent 2010

kód školy, typ: XYZ, GV

Analýza Absolvent 2010

Vážená paní ředitelko, vážený pane řediteli, vážení vyučující, dostává se Vám do rukou analýza Absolvent, která se zaměřuje na proces přijímání absolventů středních škol na vysoké školy. Tato analýza Vám poskytne cenné informace o úspěšnosti a preferencích vašich absolventů v přijímacím řízení na VŠ.

Ještě před tím než přistoupíte k samotnému prohlížení grafů, rádi bychom Vás seznámili se strukturou a pojmoslovím, které jsme v analýze použili.

Grafy v analýze jsou rozděleny do několika příbuzných celků. Každý z těchto celků naleznete v samostatné části:

1. Skladba a počet přihlášek na obory terciárního vzdělávání
2. Úspěšnost v přijímacím řízení

Do skupiny absolventů jsou zahrnuti absolventi příslušného maturitního ročníku. Analýza tedy nepracuje s těmi absolventy škol, kteří si podali přihlášku do přijímacího řízení až po vykonání maturitní zkoušky, např. po nástupu do zaměstnání nebo po zápisu do jazykového kurzu, nultého ročníku VŠ apod.

Přihlášky jsou ve většině grafů rozděleny podle toho, na jaký **typ fakult** byly podány, a to celkově do **různých 10 skupin**:

1. přírodní vědy a nauky
2. technické vědy a nauky
3. zemědělsko-lesnické a veterinární vědy a nauky
4. zdravotnictví, lékařské a farmaceutické vědy a nauky
5. humanitní a společenské vědy a nauky
6. ekonomické vědy a nauky
7. právní vědy a nauky
8. pedagogika, učitelství a sociální péče
9. vědy a nauky o kultuře a umění
10. chemicko-technologické vědy a nauky

Typy fakult, které se nepodařilo zařadit do žádné z těchto desíti skupin, jsou označeny souhrnně jako „N/A“

V grafech se také pracuje s rozdělením středních škol. **SŠ jsou rozděleny podle typu** na čtyřletá gymnázia (G4), víceletá gymnázia (GV), obchodní akademie (OA), střední odborné školy (SOŠ), vyšší odborné školy (VOŠ) a jiné střední odborné školy (Jiné SOŠ). V některých grafech je škola porovnávána pouze s tou skupinou škol, k níž se řadí. Je-li škola v grafu porovnávána se školami určitého kraje, pak se jedná o kraj, ve kterém samotná škola působí.

ČÁST I

Skladba a počet přihlášek na obory terciárního vzdělávání – popis jednotlivých grafů v této části

Skladba podaných přihlášek v roce 2010:

Srovnání vaší školy s průměrem ČR a s průměrem kraje

Graf zobrazuje skladbu přihlášek podaných žáky vaší školy v daném roce v porovnání se všemi skupinami, se kterými lze žáky vaší školy srovnávat. Jsou to žáci všech škol v ČR, všech škol vašeho kraje, všech škol určitého typu a všech škol určitého typu v rámci jednoho kraje.

Srovnání vaší školy s ostatními typy SŠ

Graf ukazuje srovnání vaší školy s jednotlivými skupinami škol všech typů středních škol.

Srovnání vaší školy se stejným typem SŠ

V tomto grafu je skladba přihlášek znázorněna pouze pro srovnání vaší školy a skupiny typově stejně zaměřených škol.

Srovnání uchazečů na jednotlivé typy fakult podle typu SŠ

Skladba přihlášek je znázorněna i v tomto grafu. Tentokrát je však sledováno, jakým podílem se na přihláškách na jednotlivé typy fakult podílely jednotlivé typy středních škol.

Srovnání uchazečů na jednotlivé typy fakult podle typu SŠ (absolutní počty)

V grafu je skladba podaných přihlášek vyjádřena v absolutních počtech, abyste si mohli utvořit představu, kolika přihlášek se to u jednotlivých typů škol týká.

Srovnání absolventů a absolventek stejného typu SŠ

Graf zobrazuje skladbu podaných přihlášek na jednotlivé typy fakult absolventy škol stejného typu. Každá škola má v analýze graf vztahující se k té skupině škol stejného typu, do něhož samotná škola spadá. První sloupec zobrazuje skladbu podaných přihlášek u všech absolventů bez ohledu na pohlaví, v dalších sloupcích je znázorněna skladba přihlášek u absolventek (dívek) a absolventů (chlapců).

Počet přihlášek v roce 2010 na daný typ fakulty na jednoho uchazeče

Srovnání všech typů SŠ

Graf zobrazuje údaje o průměrném počtu přihlášek na jednoho žáka na jednotlivé typy fakult v roce 2010. Ke každému oboru vysokoškolského studia jsou přiřazeny uchazeči lišící se podle příslušného typu střední školy.

Srovnání vaší školy se stejným typem SŠ podle typu fakult

V grafu jsou zobrazeny průměrné počty přihlášek na absolventa u jednotlivých oblastí vysokoškolského studia pro vaši školu a souhrn škol stejného typu.

Srovnání absolventů a absolventek vaší školy se stejným typem SŠ podle typu fakult

Graf je rozpracován i pro samostatnou skupinu absolventek (dívek) a absolventů (chlapců).

Počet přihlášek v roce 2010 na jednoho uchazeče

Srovnání absolventů a absolventek vaší školy se všemi typy SŠ

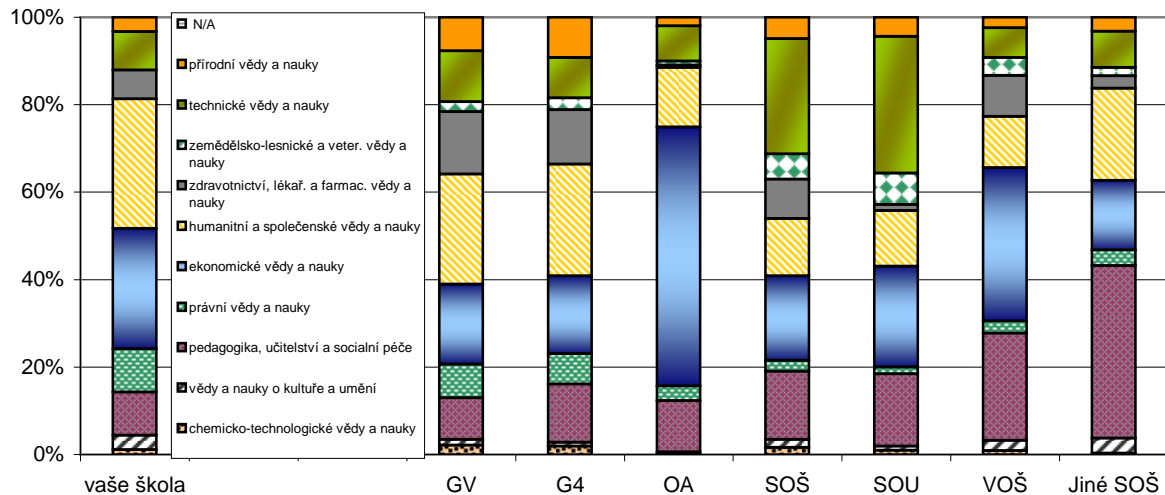
Graf je rozpracován i pro samostatnou skupinu absolventek (dívek) a absolventů (chlapců).

Komentované ukázky grafů v této části

Skladba podaných přihlášek

Srovnání vaší školy s ostatními typy SŠ

Skladba podaných přihlášek na jednotlivé typy fakult podaných v roce 2010



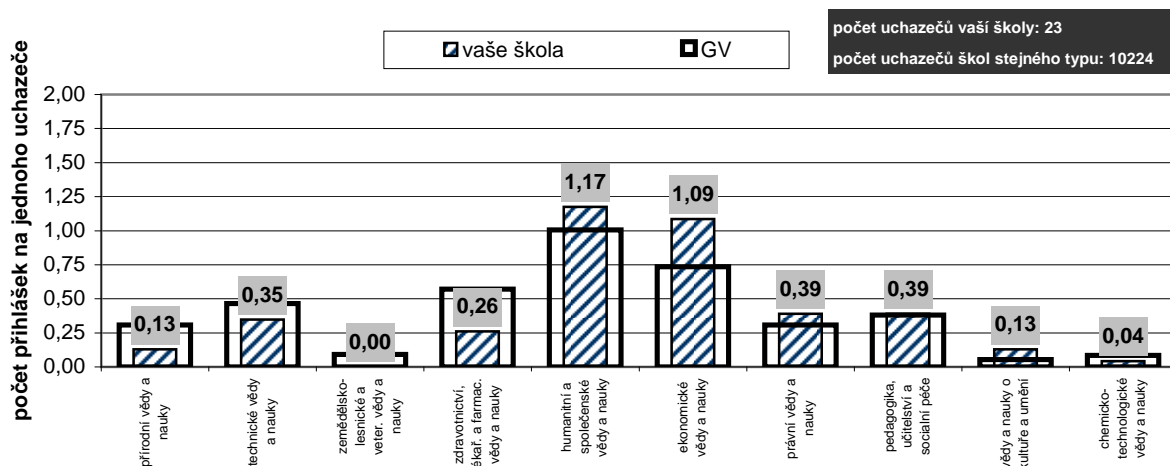
V tomto grafu je možné porovnat skladbu přihlášek absolventů vaší školy s absolventy ostatních typů středních škol.

Z grafu je například patrná převaha přihlášek na ekonomické obory u absolventů obchodních akademií a vyšších odborných škol. Naopak nejrovnoměrnější skladbu přihlášek na vysoké školy mají absolventi gymnázií.

Počet přihlášek na daný typ fakulty na jednoho uchazeče

Srovnání vaší školy se stejným typem SŠ podle typu fakult

Počet přihlášek na daný typ fakulty na jednoho uchazeče (přijímací řízení, 2010)



Graf zobrazuje počty přihlášek na jednotlivé typy oborů přepočtené na jednoho uchazeče vaší školy a porovnává je s průměrnými hodnotami všech středních škol stejného typu.

Počty uchazečů vaší školy i srovnávaného typu škol jsou uvedeny v pravém horním rohu. Pokud se nezobrazuje hodnota na sloupci vaší školy, je pro zobrazení v grafu příliš velká (tj. počet přihlášek na jednoho uchazeče z vaší školy na daný typ vysokoškolského studia přesahuje 2).

Tabulky ke grafům této části

počty a podíly přihlášek absolventů vaší školy na jednotlivé obory vysokoškolského studia

obor vysokoškolského studia	2010	
	počet	podíl
N/A	0	0%
přírodní vědy a nauky	3	3%
technické vědy a nauky	8	9%
zemědělsko-lesnické a veter. vědy a nauky	0	0%
zdravotnictví, lékař. a farmac. vědy a nauky	6	7%
humanitní a společenské vědy a nauky	27	30%
ekonomické vědy a nauky	25	27%
právní vědy a nauky	9	10%
pedagogika, učitelství a sociální péče	9	10%
vědy a nauky o kultuře a umění	3	3%
chemicko-technologické vědy a nauky	1	1%
celkem	91	100%

počty přihlášek vaší školy na jednotlivé obory přepočtené na jednoho uchazeče/na jednu uchazečku

obor vysokoškolského studia	2010	
	počet přihlášek na:	
	jednu uchazečku	jednoho uchazeče
přírodní vědy a nauky	0,15	0,1
technické vědy a nauky	0,08	0,7
zemědělsko-lesnické a veter. vědy a nauky	0	0
zdravotnictví, lékař. a farmac. vědy a nauky	0,46	0
humanitní a společenské vědy a nauky	1,46	0,8
ekonomické vědy a nauky	1	1,2
právní vědy a nauky	0,15	0,7
pedagogika, učitelství a sociální péče	0,46	0,3
vědy a nauky o kultuře a umění	0,15	0,1
chemicko-technologické vědy a nauky	0,08	0
počet uchazeček/uchazečů vaší školy	13	10

ČÁST II

Úspěšnost v přijímacím řízení – popis jednotlivých grafů v této části

Relativní postavení vaší školy v přijímacím řízení v roce 2010

V grafech vztahujícím se k relativnímu postavení vaší školy v přijímacím řízení jsou školy seřazeny podle procentní úspěšnosti (v levé části grafu jsou školy s nižší úspěšností, vpravo školy s vyšší úspěšností). Úspěšností je míněno, kolik % studentů dané školy, z těch kteří se k přijímacím zkouškám skutečně dostavili, v přijímacím řízení uspěli. Vaše škola je v grafu označena žlutou šipkou. Zároveň se u ní v rámečku zobrazuje údaj o počtu absolventů vaší školy, kteří se přijímacího řízení daný obor zúčastnili a dále o počtu absolventů, kteří byli v přijímacím řízení úspěšní. Dále je zde zobrazen údaj „účast“, který vypovídá o podílu vašich absolventů, kteří si podali přihlášku a těch, kteří se nakonec zúčastnili přijímacích zkoušek. Vaše škola je porovnána pouze se školami stejného typu.

Průměrné úspěšnosti na jednotlivé typy fakult v roce 2010

Srovnání všech absolventů vaší školy s jednotlivými typy SŠ

Graf ukazuje, jaká byla průměrná úspěšnost absolventů jednotlivých typů středních škol v přijímacím řízení na fakulty různého oborového zaměření. Procento úspěšnosti vychází z podílu úspěšných absolventů přijímacích zkoušek a celkového počtu účastníků přijímacích zkoušek (tzn. že do dat nejsou zahrnuti absolventi, kteří si na fakultu podali přihlášku, ale následně se k přijímacím zkouškám nedostavili). U každého typu střední školy jsou zobrazeny údaje za jednotlivé oblasti VŠ studia. Údaje vychází z počtu podaných přihlášek, tzn. přihlásil-li se určitý žák na dvě fakulty stejného zaměření a byl úspěšný pouze v jednom z případů, do dat jsou započítány obě jeho přihlášky (jedna úspěšná, jedna neúspěšná).

Srovnání všech absolventů jednotlivých typů SŠ

Graf se zaměřuje na průměrnou úspěšnost absolventů na fakultách různého zaměření. Tentokrát jsou však ke každé oblasti VŠ studia přiřazeny údaje za jednotlivé typy středních škol. Podobné grafy jsou rozpracovány i pro samostatnou skupinu absolventek (dívek) – graf **srovnání absolventek jednotlivých typů SŠ** a absolventů (chlapců) – graf **srovnání absolventů jednotlivých typů SŠ**.

Srovnání absolventek a absolventů vaší školy s jednotlivými typy SŠ

V grafu je znázorněno srovnání průměrné úspěšnosti absolventů vaší školy a vedle toho všech škol stejného typu. Graf se zaměřuje na všechny absolventy bez ohledu na pohlaví, dále na samotné absolventky (dívký) a na samotné absolventy (chlapce).

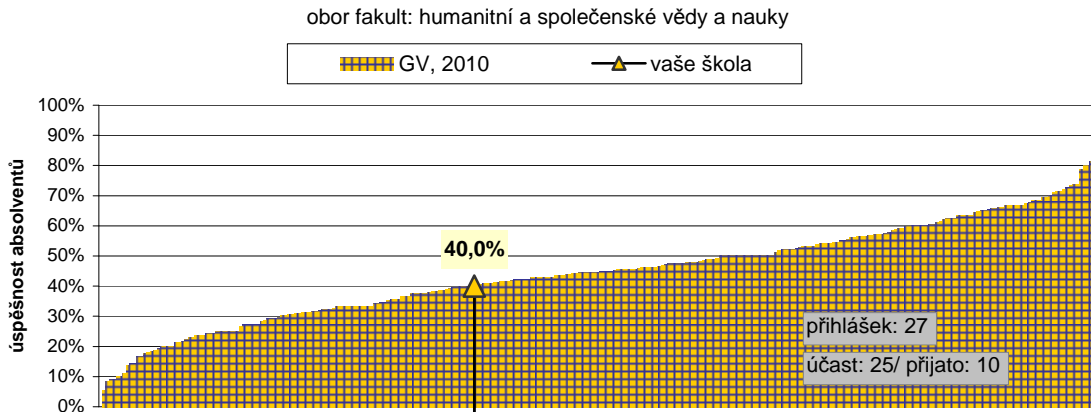
Srovnání absolventek a absolventů vaší školy v rámci kraje a stejného typu SŠ

V grafu je zobrazeno srovnání vaší školy se školami stejného typu a se školami stejného typu v rámci vašeho kraje.

Komentované ukázky grafů v této části

Relativní postavení vaší školy v přijímacím řízení

Relativní postavení Vaší školy v přijímacím řízení do terciárního vzdělávání v roce 2010



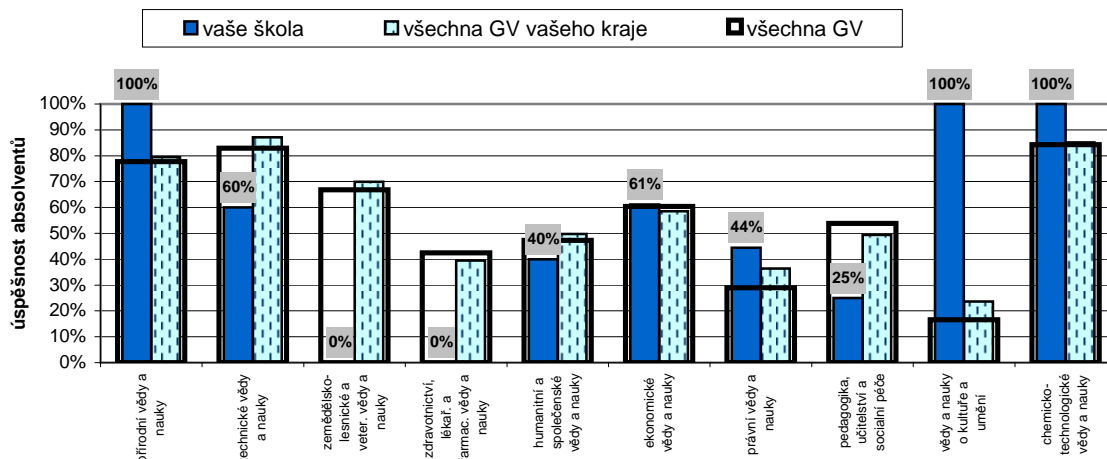
Graf vyjadřuje relativní postavení vaší školy v žebříčku škol podle úspěšnosti absolventů v přijímacím řízení na fakultu uvedeného oboru studia. Číslo znázorněné nad trojúhelníkem je podíl mezi přijatými absolventy a absolventy, jež se přijímacího řízení zúčastnili. Obě hodnoty spolu s počtem přihlášek jsou uvedeny ve dvou rámečcích vpravo dole.

Pokud z vaší školy nebyla podána žádná přihláška na daný obor vysokoškolského studia, není zde vaše škola zobrazena. Pokud byla úspěšnost nulová, škola je zobrazena v levé spodní části grafu mezi ostatními školami, jejichž absolventi rovněž nebyli úspěšní.

Průměrné úspěšnosti na jednotlivé typy fakult

Srovnání vaší školy v rámci kraje a stejného typu SŠ

Srovnání průměrné úspěšnosti na jednotlivé typy fakult v roce 2010, srovnání v rámci kraje



Tento graf umožňuje porovnat absolventy vaší školy s absolventy stejného typu škol pomocí dosažených úspěšností v přijímacím řízení na jednotlivé typy fakult. Ke srovnání slouží jak rámec, který vyjadřuje všechny školy stejného typu, tak i levý čárkováním vyplněný sloupec, který vyjadřuje školy stejného typu ze stejného kraje, jako je vaše škola.

Poznámka: hodnota uvedená nad plným sloupcem vaší školy se shoduje s hodnotou uvedenou v grafu s odpovídajícím oborem, jehož ukázka je uvedena výše.

Tabulky ke grafům této části

úspěšnost absolventů vaší školy na jednotlivé obory vysokoškolského studia

obor vysokoškolského studia	2010		
	počet účastí	úspěšnost	počet přijatých
přírodní vědy a nauky	1	100%	1
technické vědy a nauky	5	60%	3
zemědělsko-lesnické a veter. vědy a nauky	0	0%	0
zdravotnictví, lékař. a farmac. vědy a nauky	5	0%	0
humanitní a společenské vědy a nauky	25	40%	10
ekonomické vědy a nauky	18	61%	11
právní vědy a nauky	9	44%	4
pedagogika, učitelství a sociální péče	8	25%	2
vědy a nauky o kultuře a umění	1	100%	1
chemicko-technologické vědy a nauky	1	100%	1

Poznámka: "počet účastí" značí počet absolvovaných přijímacích zkoušek na daný obor vysokoškolského studia

obor vysokoškolského studia	počet škol		
	s úspěšností 0 % *	s úspěšností 100 %	celkem
přírodní vědy a nauky	11	75	361
technické vědy a nauky	2	60	352
zemědělsko-lesnické a veter. vědy a nauky	33	80	306
zdravotnictví, lékař. a farmac. vědy a nauky	22	3	289
humanitní a společenské vědy a nauky	1	1	294
ekonomické vědy a nauky	5	7	300
právní vědy a nauky	53	3	289
pedagogika, učitelství a sociální péče	8	16	305
vědy a nauky o kultuře a umění	130	17	205
chemicko-technologické vědy a nauky	8	147	381

*) zde jsou započteny jak školy, jejichž absolventi nebyli v přijímacím řízení úspěšní, tak školy, jejichž absolventi si podali na daný obor vysokoškolského studia přihlášku, ale přijímacího řízení se nikdo z nich nezúčastnil.

ČÁST III

Výsledky testu OSP v Národních srovnávacích zkouškách – popis jednotlivých grafů v této části

Grafy v kapitole 3 jsou zaměřeny na Národní srovnávací zkoušky. **Národní srovnávací zkoušky** (NSZ) jsou certifikované zkoušky. Do roku 2006 sloužily na některých českých vysokoškolských fakultách jako alternativa přijímacích zkoušek, případně byly jejich výsledky uchazečům bonifikovány. Od školního roku 2006/2007 se staly na některých fakultách povinnou součástí přijímacího řízení. Nejrozšířenějším testem v rámci NSZ je test obecných studijních předpokladů (OSP). V grafech je sledován výsledek absolventů v tomto testu, a to v podobě percentilu, který vyjadřuje, kolik procent ostatních účastníků testu daný jednatel předstihl. Výše percentilu, kterého musí uchazeč dosáhnout, nebo jiné požadavky, aby byl ke studiu přijat, je v rámci jednotlivých vysokých škol odlišná a je stanovena jednotlivými fakultami.

Průměrné percentily v testu OSP na jednotlivé typy fakult v roce 2009

Srovnání absolventů vaší školy s jednotlivými typy SŠ

Graf ukazuje, jaký byl průměrný percentil¹ absolventů různých typů SŠ. U každého typu SŠ jsou zobrazeny údaje za jednotlivé oblasti VŠ studia. Údaje v levé části sloupce se vztahují pouze k vaší škole.

Srovnání absolventů jednotlivých typů SŠ

V grafu je sledován opět průměrný percentil uchazečů v testu OSP. Zde jsou ke každé oblasti VŠ studia přiřazeny průměrné percentily středních škol různého typu.

Srovnání vaší školy se stejným typem SŠ

V grafu je u každé oblasti vysokoškolského studia porovnán průměrný percentil absolventů vaší školy a absolventů všech škol daného typu.

Skladba absolventů v decilech dosažených v testu OSP v roce 2009

Srovnání jednotlivých typů SŠ

Zde jsou absolventi, kteří se v rámci přijímacích zkoušek zúčastnili testu OSP, rozřazeni na základě dosaženého výsledku do decilů. Absolventi s percentilem 0-10 jsou v decilu 1, absolventi s percentilem 11-20 v decilu 2 atd. U každého decilu je pak zobrazena skladba podle typu SŠ.

Srovnání jednotlivých typů SŠ (absolutní počty)

V grafu je zastoupení absolventů jednotlivých typů SŠ u decilů vyjádřeno v absolutních počtech.

Srovnání vaší školy s jednotlivými typy SŠ

V tomto grafu je zobrazena skladba absolventů podle decilů dosažených v testu OSP. Vaše škola je porovnána s typově odlišnými skupinami škol.

Srovnání vaší školy se stejným typem SŠ

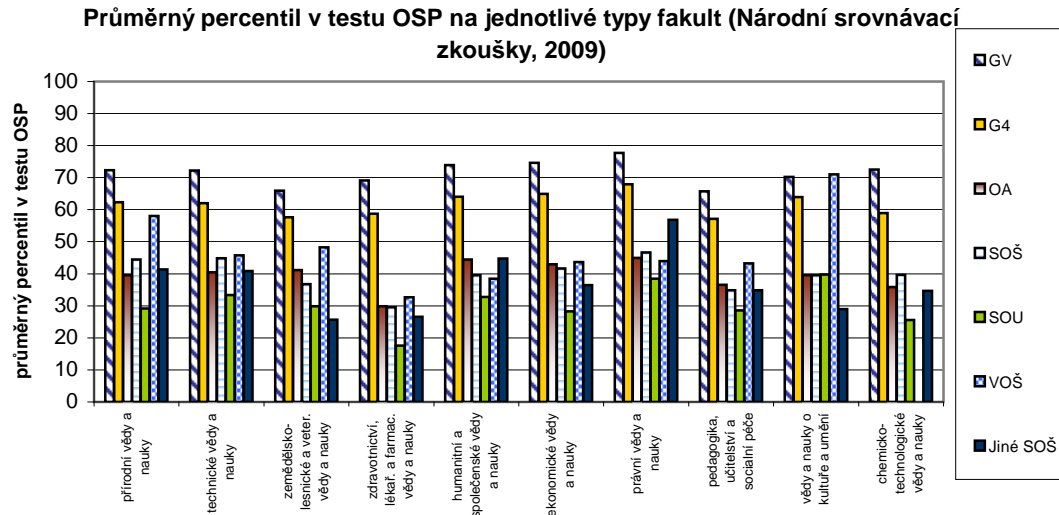
Graf zobrazuje, v jakém poměru jsou do jednotlivých decilů testu OSP rozřazeni absolventi vaší školy a absolventi všech typově příbuzných škol.

¹ Dělal-li absolvent test OSP v daném roce vícekrát, je do našich dat započítán pouze jeho nejlépe dosažený výsledek.

Komentované ukázky grafů v této části

Průměrné percentily v testu OSP na jednotlivé typy fakult

Srovnání absolventů jednotlivých typů SŠ

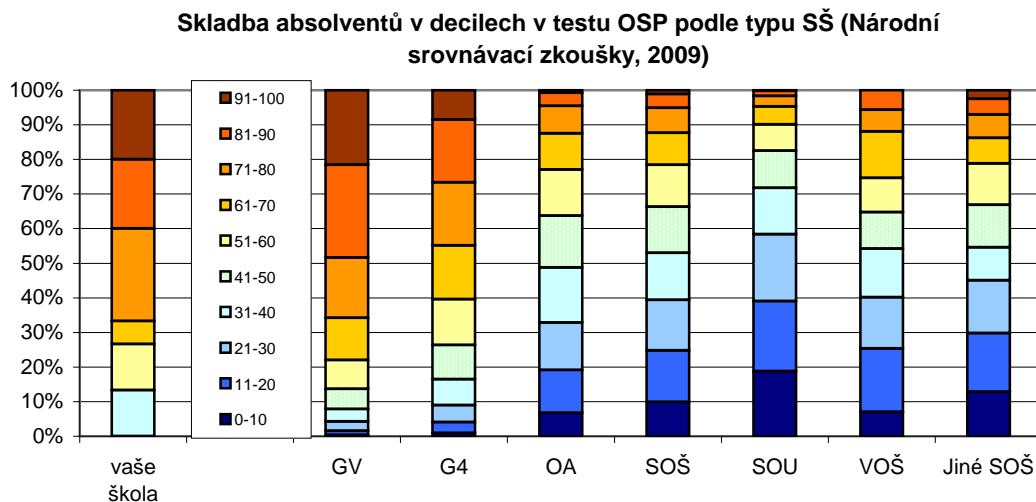


Graf srovnává průměrné percentily v testu OSP absolventů jednotlivých typů SŠ na jednotlivé typy fakult. Uchazeč je započten do každého typu fakult, kam podal přihlášku.

Z grafu například vyčteme, na které obory fakult dosahují absolventi obchodních akademií lepších výsledků než absolventi středních odborných škol.

Skladba absolventů v decilech dosažených v testu OSP

Srovnání vaší školy s jednotlivými typy SŠ



Graf umožňuje porovnat absolventy vaší školy s absolventy ostatních typů škol pomocí rozdělení absolventů podle dosažených decilů v testu OSP (tj. rozdělení do deseti skupin podle úspěšnosti v testu OSP). Svislý výčet intervalů popisuje jednotlivé decily pomocí percentilového rozpětí (např.: do 1. decilu jsou zařazeni žáci, kteří dosáhli v testu OSP percentil 0 až 10).

Z grafu tak například vyčteme, že více než 70% žáků čtyřletých gymnázií dosáhlo lepšího percentilu než 50, nebo že pouze 10 % žáků středních odborných učilišť dosáhlo lepšího percentilu než 60.

Tabulky ke grafům této části

počet absolventů jednotlivých typů středních škol, kteří absolvovali test OSP a jejich průměrný percentil

	2009	
	počet	percentil
vaše škola	32	73,0
typ střední školy:		
GV	10296	72,8
G4	14997	62,9
OA	4613	41,9
SOŠ	10391	40,1
SOU	1879	30,4
VOŠ	244	41,7
jiné SOŠ	537	40,0
celkem	42957	

počty absolventů vaší školy v decilech dosažených v testu OSP

decil (percentilové rozpětí)	2009	
	počet absolventů	podíl absolventů
1 (0-10)	0	0%
2 (11-20)	0	0%
3 (21-30)	0	0%
4 (31-40)	2	13%
5 (41-50)	0	0%
6 (51-60)	2	13%
7 (61-70)	1	7%
8 (71-80)	4	27%
9 (81-90)	3	20%
10 (91-100)	3	20%
celkem	15	100%