

## ZÁKLADY SPOLEČENSKÝCH VĚD

1.

Rok 1879 je spjat se vznikem psychologie jako samostatné vědecké disciplíny. Ke které z následujících událostí tehdy došlo?

- (A) k vytvoření prvního testu inteligence W. Sternem
- (B) k otevření první léčebny duševně nemocných J. M. Charcotem
- (C) k založení první experimentální laboratoře W. Wundtem
- (D) k publikování knihy Behaviorismus J. B. Watsonem

2.

Vnímání, zapamatování, vybavení, řeč jsou psychické jevy, které označujeme jako:

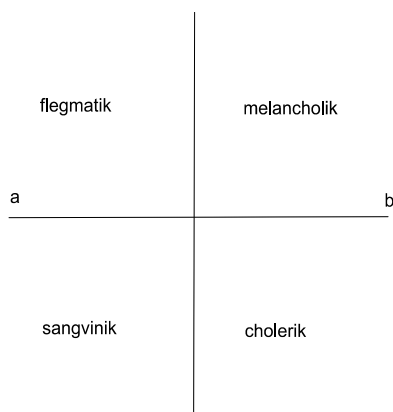
- (A) psychické vlastnosti
- (B) psychické předpoklady
- (C) psychické procesy
- (D) vlastnosti osobnosti

3.

Který z následujících psychologických směrů nejvíce rozpracoval teorii učení?

- (A) behaviorismus
- (B) transpersonální psychologie
- (C) psychoanalýza
- (D) humanistická psychologie

4.



Jestliže čtyři typy Hippokratovy typologie temperamentu vyneseme do dvojrozměrného prostoru, kterou z následujících dvojic vlastností bude vhodné použít pro pojmenování krajních (extrémních) bodů vodorovné osy – bodu (a) a bodu (b)?

- (A) (a) extrovertní, (b) introvertní
- (B) (a) chytrý, (b) hloupý
- (C) (a) stabilní, (b) labilní
- (D) (a) pesimistický, (b) optimistický

5.

Začátkem léta se u Honzy objevila velmi dobrá nálada. Cítil nadměrnou energii, mohl pracovat denně 20 hodin a necítil se unavený. Jeho řeč se nápadně zrychlila. Začal si povídat s lidmi na ulici, na autobusové zastávce si dělal legraci z mladých děvčat, vůbec byl hlučný, netaktní. Z účtu vybral 50 000 Kč a nakoupil za ně celou řadu zbytečností.

Honzovo chování lze označit za:

- (A) apatické
- (B) manické
- (C) egoistické
- (D) paranoidní

6.

*Podle mých již četných zkušeností mají rodiče hlavní roli v dětském duchovním životě všech pozdějších psychoneurotiků. Zamilovanost do jednoho a nenávisť k druhému z rodičů patří k základním rysům materiálu psychologického hnutí, který se vytvořil v oné době a má velký význam pro příznaky pozdější neurozy.*

Která z následujících osobností je autorem tohoto poznatku?

- (A) Jean Piaget
- (B) Konrad Lorenz
- (C) Sigmund Freud
- (D) John Watson

7.

Do které z následujících skupin drog patří droga heroin?

- (A) do skupiny kanabinoidů
- (B) do skupiny psychostimulancií
- (C) do skupiny sedativ
- (D) do skupiny opioidů

8.

*Podstatou \_\_\_\_\_ je plánovitá a společná účast mnoha osob na témže pracovním procesu nebo různých, avšak spolu souvisejících pracovních procesech. \_\_\_\_\_ tak zahrnuje společný cíl zúčastněných osob. Současně zahrnuje vzájemné působení na sebe navzájem – interakce, a vzájemné dorozumívání.*

Který z následujících termínů je potřeba doplnit do uvedeného textu, aby byl pravdivý?

- (A) facilitace
- (B) kooperace
- (C) harmonie
- (D) kompetice

9.

V době komunistického režimu byla sociologie v celém východním bloku často opomíjena, a někdy dokonce prohlašována za „buržoazní pavědu“. Jaký byl důvod této skutečnosti?

- (A) Pro vysvětlení sociální skutečnosti měl postačovat tzv. vědecký komunismus.
- (B) Sociologie nebyla založena „klasiky“ marxismu-leninismu.
- (C) V. I. Lenin nepochopil důležitost sociologie.
- (D) Žádná z možností (A) až (C) není správná; naopak, sociologie byla komunistickými režimy podporována.

10.

Kterým z následujících termínů se označuje sociální jednotka složená z rodičů a nesezdaných, svobodných dětí?

- (A) rozšířená rodina
- (B) nukleární rodina
- (C) polygamní rodina
- (D) klan

11.

Která z následujících kolektivit mezi ostatní (jiným průběhem sociálních vztahů) **nepatří**?

- (A) dav
- (B) aristokracie
- (C) kasta
- (D) sociální třída

12.

Představme si studenta, který právě skládá maturitní zkoušku. V předmětu Základy společenských věd podal naprosto příšerný výkon na nedostatečné úrovni. Přesto zkoušející navrhuje, aby byl student klasifikován dostatečně s argumentem: „Vzpamatujte se, vážení přátelé, otec tohoto hochy je přece starostou našeho městečka! A matka ředitelkou finančního úřadu!“

Takové získání nového sociálního statusu – absolventa střední školy – je v sociologii možno označit termínem:

- (A) postskripce
- (B) reskripce
- (C) anomie
- (D) askripce

13.

Každá společnost je typická určitou sociální nerovností. Různé společnosti se ale liší charakterem těchto nerovností. V tradičních společnostech podíl na moci předcházel přístupu k materiálním zdrojům. Vzorec nerovnosti tedy vypadá následovně:

moc → majetek → větší moc

V moderních společnostech se tento vztah převrací. Jak tedy vzorec nerovnosti v moderní společnosti vypadá?

- (A) moc → větší moc → majetek
- (B) majetek → větší majetek → moc
- (C) majetek → moc → větší majetek
- (D) moc → majetek → větší majetek

14.

Při volbě „panenka, nebo autíčko“ u paní Blanky jednoznačně vyhrávalo autíčko už od malička. V rodině to nikomu nevadilo, a navíc si přerozdělili role s mladším bratrem. „Já jsem pomáhala tátovi opravovat auto a brácha pekl s mámou cukroví na Vánoce,“ vzpomíná na rodinnou idylu. A dodává: „Jasně, to je model, který jako by vypadl z nějaké feministické učebnice, jak nevychovávat děti podle \_\_\_\_\_(…)“

Který z následujících pojmů byl z uvedeného textu nejspíše vypuštěn?

- (A) koedukace
- (B) autority
- (C) stereotypů
- (D) sociálního statusu

15.

*Termínem \_\_\_\_\_ označujeme opatření zaměřená na určitou skupinu, která mají napomoci vyrovnat znevýhodnění vycházející z tradičních postojů, chování a struktur.*

Který z následujících pojmů byl z uvedené definice nejspíše vypuštěn?

- (A) sociální síť
- (B) labelling
- (C) společenská smlouva
- (D) pozitivní diskriminace

16.

Uděil jsem těžkým kladivem do svého mobilního telefonu, a ten se proto rozpadl na desítky malých úlomků a částecek. Jak by tuto situaci hodnotil Aristoteles?

- (A) Tato událost se ve skutečnosti nestala, je to jen mé zdání.
- (B) Látka mobilního telefonu zůstává, ale forma se mění.
- (C) Forma mobilního telefonu zůstává, ale látka se mění.
- (D) Bytí mobilního telefonu se přeměnilo na ne-bytí.

17.

*Již v případě jednoduchých idejí vnější smyslovosti činí Locke rozdíl mezi primárními a sekundárními smyslovými kvalitami. Pouze primární kvality jsou reálné kvality věcí (...). Sekundární kvality (...) nejsou vlastnostmi samotných věcí, nýbrž povstávají jen působením věcí na naše smyslové orgány.*

Představme si talíř plný voňavé smetanové omáčky s pěti nadýchanými knedlíky, kusem měkkého hovězího masa a kopečkem brusinek. Kterou z následujících kvalit tohoto jídla je v souladu s citovaným úryvkem podle Lockova rozlišení možné označit jako **primární**?

- (A) velikost knedlíků
- (B) chuť knedlíků
- (C) vůni masa
- (D) zvuk masa při pokládání na talíř

18.

Co je základní myšlenkou *solipsismu*?

- (A) Svět je stvořen z nedělitelné hmoty.
- (B) Všechno, co se na světě děje, je soustavou příčin a následků.
- (C) Svět je pouhou představou, reálně existuje pouze jedinec sám o sobě.
- (D) Lidský rozum je čistá, nepopsaná deska.

19.

Je čtvrt na tři ráno a já, řidič automobilu, projíždím naprosto prázdnou křižovatkou na červenou. Nikoho jsem neomezil ani neohrozil. Immanuel Kant by mi řekl, že:

- (A) Jestliže jsem měl důležitý důvod, není mé jednání zlé, ale dokonce dobré.
- (B) Jestliže jsem nikomu nezpůsobil žádnou škodu, není mé jednání špatné.
- (C) Pravidla silničního provozu jsou jen naší společenskou dohodou, a tedy něčím, co může být změněno.
- (D) Měl bych jít na policii a sám sebe udat. Pravidla musejí platit za všech okolností!

20.

*„Jestliže je pravda, jak jsem se pokusil ukázat, že \_\_\_\_\_ je jedinou rozumnou a uspokojivou odpovědí na problém lidské existence, pak každý společenský řád, který relativně vylučuje vývoj \_\_\_\_\_, musí v delší perspektivě zaniknout svým vlastním rozparem se základními potřebami lidské společnosti.“*

Ve které z následujících možností jsou uvedena slova, která patří na vynechaná místa v textu (pořadí slov zůstává zachováno), a ze kterého díla citát pochází (autorem je německý filozof Erich Fromm)?

- (A) cit, citu, *Citová výchova*
- (B) Eros, vztahů, *Symposion*
- (C) láska, lásky, *Umění milovat*
- (D) zdrženlivost, požitků, *Metafyzika lásky*

21.

Jedno z následujících politických zřízení podrobil Platón ostré kritice. Nelíbila se mu údajná neomezená svoboda a z ní plynoucí pád autorit a úpadek cti a morálky. Poukazoval také na nebezpečnou koncentraci moci v rukou užší elity, čímž uvedené zřízení ztrácelo svůj smysl.

Jednalo se o:

- (A) oligarchii
- (B) anarchii
- (C) tyranidu
- (D) demokracii

22.

*Winston se snažil neupoutávat na sebe pozornost, člověk si ale nikdy nemohl být jist, kde všude bdí nevyzpytatelné oči. Smithova kamaráda, Parsona, například udala vlastní dcera, když ho za zavřenými dveřmi slyšela povídat ze spaní „Pryč s Velkým bratrem“. Co bylo ale horší – kdekdo mohl být agentem Ideopolicie. Winston věděl, že ho Ideopolicie dříve či později dostane – vlastně byl už teď mrtvý, není možné, aby nepřišli na jeho čin – zapisování myšlenek do koupeného deníku.*

S pomocí uvedeného úryvku rozhodněte, co odlišuje totalitární stát od diktatury:

- (A) Stát ovládá všechny aspekty lidského života.
- (B) časté používání násilí proti oponentům režimu
- (C) neexistence právního státu
- (D) Politická rozhodnutí nepodléhají kontrole.

23.

*Senát Parlamentu má \_\_\_\_\_ senátorů, kteří jsou voleni na dobu \_\_\_\_\_ let. Senátorem může být zvolen každý občan ČR starší \_\_\_\_\_ let.*

Kterou z následujících možností je třeba doplnit do uvedeného souvětí (v uvedeném pořadí) tak, aby odpovídalo Ústavě ČR?

- (A) 40, 5, 40
- (B) 81, 2, 21
- (C) 81, 6, 40
- (D) 200, 4, 21

24.

*Vyhlášené mezinárodní smlouvy, k jejichž ratifikaci dal Parlament souhlas a jimiž je Česká republika vázána, jsou součástí právního řádu; stanoví-li mezinárodní smlouva něco jiného než zákon, použije se mezinárodní smlouva.*

*Článek 10 Ústavy České republiky*

Které z následujících tvrzení je v souladu s výše uvedeným článkem 10 ústavního zákona?

- (A) K ratifikaci mezinárodní smlouvy je třeba souhlasu Parlamentu ČR a následně se k této smlouvě vyjadřují i občané v referendu.
- (B) Součástí právního řádu České republiky jsou pouze ty mezinárodní smlouvy, které ratifikovala Poslanecká sněmovna Parlamentu ČR.
- (C) Všechny mezinárodní smlouvy jsou součástí právního řádu České republiky.
- (D) Vyhlášená a ratifikovaná mezinárodní smlouva má přednost v případě, že český zákon stanoví něco jiného než mezinárodní smlouva.

25.

V českém ústavním pořádku je zajištěna neslučitelnost vykonávání určitých funkcí jednou osobou. Která z následujících kombinací nejvyšších státních funkcí **není** ústavou zakázána?

- (A) funkce poslance a senátora v jedné osobě
- (B) funkce předsedy vlády a poslance v jedné osobě
- (C) funkce senátora a prezidenta republiky v jedné osobě
- (D) funkce senátora a soudce v jedné osobě

26.

Který z následujících přívlastků **nedefinuje** v Ústavě ČR demokratické volební právo?

- (A) spravedlivé
- (B) rovné
- (C) tajné
- (D) všeobecné

27.

Zvýšení vlivu a úlohy státu bude prosazovat přívrženec:

- (A) liberalismu
- (B) etatismu
- (C) monetarismu
- (D) občanské společnosti

28.

Mezi orgány kraje v ČR **nepatří**:

- (A) krajský úřad
- (B) rada kraje
- (C) starosta
- (D) hejtman

29.

Ve kterém z následujících měst sídlí Evropský soud pro lidská práva?

- (A) v Lucemburku
- (B) ve Frankfurtu nad Mohanem
- (C) v Haagu
- (D) ve Štrasburku

30.



Která z následujících charakteristik spojuje státy vyznačené v uvedené mapě tmavou barvou?

- (A) mají jednokomorový parlament
- (B) prezident je zde volen přímo občany
- (C) jsou členy EU, ale nejsou členy NATO
- (D) dosud zde nebyla ratifikována Lisabonská smlouva

31.

*Vlastník věci se musí zdržet všeho, čím by nad míru přiměřenou poměrům obtěžoval jiného nebo čím by vážně ohrožoval výkon jeho práv ... nesmí nad míru přiměřenou poměrům obtěžovat sousedy hlukem, prachem, popilkem, kouřem, plyny, parami, pachy, pevnými a tekutými odpady, světlem, stíněním a vibracemi...*

Ve kterém z následujících právních předpisů najdete uvedený text?

- (A) v občanském zákoníku
- (B) v trestním zákoníku
- (C) v zákoníku práce
- (D) v zákoně o přestupcích

32.

V ČR platí, že \_\_\_\_\_ nelze zadržet, trestně stíhat ani stíhat pro přestupek nebo jiný správní delikt.

Kterou z následujících možností je třeba doplnit do uvedeného souvětí, aby bylo pravdivé?

- (A) předsedu vlády
- (B) poslance
- (C) prezidenta republiky
- (D) ombudsmana

33.

Městskému soudu v Brně odpovídá v soudní soustavě:

- (A) Krajský soud v Hradci Králové
- (B) Obvodní soud pro Prahu 10
- (C) Vrchní soud v Olomouci
- (D) Nejvyšší správní soud v Brně

34.

Kterou z následujících právních služeb **neposkytují** notáři?

- (A) osvědčování právně významných skutečností a prohlášení
- (B) přijímání peněz a listin do úschovy za účelem jejich vydání dalším osobám
- (C) sepisování veřejných listin o právních úkonech
- (D) provádění nuceného výkonu exekučních titulů

35.

Jan a Jiřina stojí proti sobě v rozvodovém řízení. Kdo je oprávněn rozhodovat jejich spor v první instanci?

- (A) tříčlenný senát krajského soudu
- (B) tříčlenný senát okresního soudu
- (C) samosoudce krajského soudu
- (D) samosoudce okresního soudu

36.

Paní Sabina podniká na základě živnostenského oprávnění, samostatně vlastním jménem a na vlastní odpovědnost. Kým je paní Sabina z hlediska práva?

- (A) fyzickou osobou
- (B) právnickou osobou
- (C) fyzikální osobou
- (D) právnickou osobností

37.

Pan František Kahoun byl rozezlen, protože text, který sepsal, byl bez jeho vědomí zveřejněn. Od právníka se však dozvěděl, že jeho dílo není autorským právem chráněno. Na které z následujících děl se vztahuje výjimka z ochrany podle práva autorského?

- (A) na elektronické dílo
- (B) na úřední dílo
- (C) na překladové dílo
- (D) na vědecké dílo

38.

Jiří dostal nabídku zaměstnání, ovšem nový zaměstnavatel požaduje, aby pracovní smlouva byla uzavřena na dobu neurčitou a bez zkušební doby, prý aby Jiří nemohl jen tak zaměstnání opustit. Je přípustné, aby zaměstnavatel nabídl Jiřímu takovou pracovní smlouvu?

- (A) Ano, je to plně přípustné.
- (B) Ne, zkušební doba v délce 3 měsíců musí být vždy sjednána a smlouva musí být uzavřena nejdříve na dobu určitou.
- (C) Ne, zkušební doba v délce 3 měsíců musí být vždy sjednána; uzavřít smlouvu na dobu neurčitou je přípustné.
- (D) Ano, je to přípustné, ovšem jen se souhlasem místně příslušného úřadu práce.

39.

Sedmnáctiletý Petr pracuje v období letních prázdnin jako brigádník ve firmě, která se zabývá výrobou zmrzliny. Shodou okolností panuje v době jeho pracovního poměru velmi horké, tropické počasí a firma má mnohem více zakázek než obvykle. Majitel firmy tedy po Petrovi žádá, aby nepracoval obvyklých 8 hodin denně, ale každý den odpracoval 2,5 hodiny přesčas, čímž by celková délka Petrovy pracovní doby činila 10,5 hodiny denně. Je tento požadavek Petrova zaměstnavatele možný a oprávněný?

- (A) Ano, Petr musí ovšem s prací přesčas souhlasit – postačuje uzavření ústní dohody.
- (B) Ne, zákoník práce mladistvým práci přesčas zakazuje.
- (C) Ano, musí být ale sjednán v písemné formě provedený dodatek k pracovní smlouvě.
- (D) Ano, ovšem Petrův zaměstnavatel musí mít písemný souhlas Petrovy matky (tj. zákonného zástupce).

40.

Dokument, který byl dodán do datové schránky (ve smyslu zákona č. 300/2008 Sb. o elektronických úkonech a autorizované konverzi dokumentů), je doručen okamžikem, kdy:

- (A) je oprávněné osobě řádně doručena listinná zásilka na adresu trvalého bydliště, jež obsahuje výzvu k neprodlenému přihlášení do datové schránky
- (B) uplyne 15 dnů od odeslání dokumentu, a nikdy dříve (to jest nezávisle na skutečnosti, kdy se oprávněná osoba do datové schránky přihlásí)
- (C) uplyne 30 dnů od odeslání dokumentu, a nikdy dříve (to jest nezávisle na skutečnosti, kdy se oprávněná osoba do datové schránky přihlásí)
- (D) se do datové schránky přihlásí odpovědná osoba, a pokud se nepřihlásí ve lhůtě 10 dnů ode dne, kdy byl dokument dodán do datové schránky, považuje se tento dokument za doručení posledním dnem této lhůty

41.

*Ježto se tedy každý jednotlivec co nejvíce snaží použít svého kapitálu k podpoře domácí výroby a tuto výrobu řídit tak, aby její produkt měl co největší hodnotu, pracuje tím nutně k tomu, aby roční důchod společnosti co nejvíce zvýšil. Ani mu zpravidla nejde o to, aby prospěl zájmu veřejnému, a nebývá si toho ani vědom, jak mu prospívá. (...) Sleduje jen své vlastní zabezpečení, a tím, že tuto výrobu řídí tak, aby její produkt měl co největší hodnotu, sleduje jen svůj vlastní zisk; jako v mnoha jiných případech, vede ho tu jakási neviditelná ruka, aby napomáhal k dosažení cíle, o který mu vůbec nejde. (...) Tím, že jde za svým vlastním zájmem, prospěje mnohdy zájmu společnosti účinněji, než když mu chce opravdu prospět.*

Která z následujících osobností je autorem uvedeného úryvku?

- (A) David Ricardo
- (B) Karl Marx
- (C) John Maynard Keynes
- (D) Adam Smith

42.

Kvarterní sektor ekonomiky zahrnuje:

- (A) část ekonomiky věnující se poskytování vzdělání
- (B) část ekonomiky věnující se prodeji výrobků
- (C) část ekonomiky věnující se výrobě automobilů
- (D) část ekonomiky věnující se pěstování plodin

43.

*Celková peněžní hodnota statků a služeb vyprodukovaná za určité období na území jednoho státu.*

O který z následujících makroekonomických ukazatelů se jedná?

- (A) o hrubý národní produkt
- (B) o obchodní bilanci
- (C) o čistý národní produkt
- (D) o hrubý domácí produkt

44.

Nejvyšší výnos ze všech daní v ČR do státního rozpočtu poskytuje:

- (A) daň z přidané hodnoty
- (B) daň z příjmů fyzických osob
- (C) spotřební daň
- (D) Všechny druhy daní v ČR poskytují přibližně stejný výnos.

45.

Jako typickou ukázkou **barterového obchodu** můžeme označit situaci, kdy:

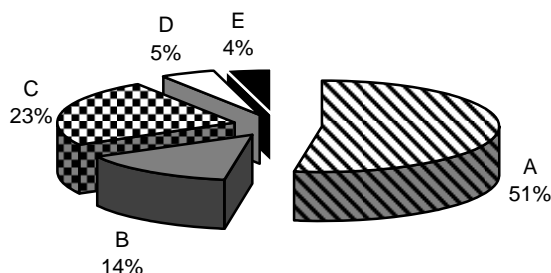
- (A) Monika si za své úspory v celkové výši 100 000 Kč nakoupila zlato, protože chce své úspory zhodnotit a zjistila si, že cena zlata v současnosti stále roste.
- (B) Petra si koupila velký byt v centru Brna. Neměla však dostatek hotovosti, a proto k zaplacení využila hypoteční úvěr.
- (C) David prodal Viktorovi 3000 cihel. K zaplacení však nebyly použity peníze, ale 2 tuny písku a 200 kg hašeného vápna.
- (D) Jiří a Veronika si koupili novou sedací soupravu do obývacího pokoje. Neměli dostatek hotovosti, a tak cenu budou splácet v pravidelných splátkách po dobu 36 měsíců.

46.

Jak nazýváme mzdu, která vyjadřuje objem statků a služeb, které si za tuto mzdu můžeme koupit?

- (A) reálná mzda
- (B) nominální mzda
- (C) naturální mzda
- (D) tarifní mzda

47.



Uvedené schéma vyjadřuje poměr pěti nejpočetnějších národností Československé republiky podle sčítání obyvatelstva v roce 1921. Kterou z následujících národností představuje písmeno C?

- (A) Němce
- (B) Slováky
- (C) Maďary
- (D) Moravany

48.

Který z následujících generálů stál v čele Ruské osvobozené armády, která v období druhé světové války bojovala mj. na straně nacistického Německa proti stalinistickému Sovětskému svazu a účastnila se i pražského květnového povstání?

- (A) Georgij Konstantinovič Žukov
- (B) Alexandr Vasiljevič Suvorov
- (C) Andrej Andrejevič Vlasov
- (D) Nikita Sergejevič Chruščov

49.

*Bylo rozhodnuto, že konference Spojených národů o navrhované světové organizaci má být svolána na středu 25. dubna 1945 a má se konat ve Spojených státech amerických. (...) Šéfové tří vlád soudí, že východní hranice Polska má jít po Curzonově linii, přičemž se však v některých oblastech může od ní odchylovat pět až osm kilometrů ve prospěch Polska. Uznávají, že se Polsku musí dostat podstatného územního přírůstku na severu i na západě. (...) Vedoucí představitelé tří velmocí, Sovětského svazu, Spojených států amerických a Velké Británie se dohodli, že Sovětský svaz vstoupí za dva až tři měsíce po kapitulaci Německa a ukončení války v Evropě do války proti Japonsku na straně Spojenců. (...)*

Kde a kdy proběhlo setkání Velké trojky, jehož výsledkem byl uvedený společný protokol?

- (A) v Teheránu (listopad 1943)
- (B) v Jaltě (únor 1945)
- (C) v Normandii (červen 1944)
- (D) v Postupimi (červenec/srpen 1945)

50.

Které z následujících pořadí událostí 2. poloviny 20. století je chronologicky správně (tj. od nejstarší po nejmladší)?

- (A) vznik dvou německých států – vypuknutí války v Koreji – XX. sjezd Komunistické strany Sovětského svazu – zavraždění J. F. Kennedyho – smrt J. V. Stalina
- (B) smrt J. V. Stalina – vznik dvou německých států – vypuknutí války v Koreji – zavraždění J. F. Kennedyho – XX. sjezd Komunistické strany Sovětského svazu
- (C) vznik dvou německých států – vypuknutí války v Koreji – smrt J. V. Stalina – XX. sjezd Komunistické strany Sovětského svazu – zavraždění J. F. Kennedyho
- (D) XX. sjezd Komunistické strany Sovětského svazu – smrt J. V. Stalina – vznik dvou německých států – vypuknutí války v Koreji – zavraždění J. F. Kennedyho

51.

Roku 1955 vznikl vojenský pakt zemí východního bloku, tzv. Varšavská smlouva. Za celou dobu své existence provedl pouze jednu intervenční vojenskou akci (kromě cvičení). Která z následujících událostí dala k této intervenci bezprostřední podnět?

- (A) Pražské jaro
- (B) diplomatická roztržka s Jugoslávií
- (C) nepokoje v Polsku
- (D) nepokoje v Maďarsku

52.

Ve 20. století byl svět nejblíže přímé jaderné konfrontaci mezi USA a SSSR. Se kterou z následujících událostí riziko této konfrontace především souviselo?

- (A) s americkou invazí ve Vietnamu
- (B) s umístěním sovětských jaderných raket na Kubě (kubánská krize)
- (C) s americkou podporou Izraele během šestidenní války
- (D) s druhou berlínskou krizí roku 1961

53.

Jaká byla reakce Iráku, Íránu, Saúdské Arábie a dalších arabských států na americkou podporu Izraele v Jom-Kippurské válce (1973)?

- (A) zvýšení cen ropy
- (B) pokusy o násilné odstranění amerického prezidenta
- (C) bombardování amerických základen v Evropě
- (D) únosy letadel a jejich nasměrování na cíle v USA

54.

Předsednictví Radě Evropské unie si členské státy předávají:

- (A) po třech měsících
- (B) po šesti měsících
- (C) po jednom roce
- (D) kdykoli, nejdéle však po třech letech

55.

Ve kterém z následujících orgánů Evropské unie zasedají pouze hlavy států a vlád všech členských zemí Evropské unie a předseda Evropské komise?

- (A) v Radě Evropské unie
- (B) v Radě Evropy
- (C) v Evropské radě
- (D) v Evropské komisi

56.

Která z následujících smluv **nepatří** mezi smlouvy o Evropské unii, tedy klíčové dokumenty určující další vývoj evropské integrace?

- (A) Helsinská smlouva
- (B) Maastrichtská smlouva
- (C) Amsterodamská smlouva
- (D) Smlouva z Nice

57.

Kamila je občankou České republiky s trvalým pobytem v Bratislavě. Ráda by vycestovala na krátkodobý dvouměsíční studijní pobyt na univerzitu v norském Bergenu. Jaké cestovní doklady si musí přibalit do svého zavazadla?

- (A) Jelikož cestuje v rámci členského státu EU, nepotřebuje žádný cestovní doklad. Její totožnost je automaticky registrována v místě ubytování schengenským informačním systémem.
- (B) Norsko je členem Evropského hospodářského prostoru a Kamila se může prokazovat jak cestovním pasem, tak i občanským průkazem. Pokud její studijní pobyt nepřekročí dobu tří měsíců, nepotřebuje povolení k pobytu.
- (C) Cestuje mimo členský stát Evropské unie, a musí si tedy přibalit cestovní pas. Její občanský průkaz jí nebude v tomto případě stačit.
- (D) Cestuje v rámci schengenského prostoru, ale mimo členskou zemi EU. V každém případě si musí přibalit jak cestovní pas, tak občanský průkaz. Občanským průkazem se smí prokazovat na území Unie a cestovní pas použije při přihlášení k přechodnému pobytu v Bergenu, protože na území Norska bude pobývat déle než tři týdny.

58.

Zástupcem České republiky v Evropské komisi (tzv. eurokomisařem) pro funkční období 2004–2009 byl Vladimír Špidla. Kterou z následujících agend měl v komisi na starosti?

- (A) jazykovou agendu
- (B) průmysl a podnikání
- (C) administrativní záležitosti, audit a boj proti podvodům
- (D) zaměstnanost, sociální věci a rovné příležitosti

59.

Česká republika, která jako poslední ze členských zemí schvalovala Lisabonskou smlouvu, si po nátlaku prezidenta Klause na summitu hlav států sedmadvacítky v říjnu 2009 vymohla výjimku, podle které se na Českou republiku nebude do budoucna vztahovat platnost jednoho ze základních dokumentů EU.

O který z následujících dokumentů se jedná?

- (A) Reformní smlouva
- (B) Maastrichtská kritéria pro zavedení eura
- (C) Listina základních práv EU
- (D) Evropská ústava

60.

Která z následujících trojic zemí zahrnuje oficiální kandidátské země EU v současné době?

- (A) Chorvatsko, Makedonie, Turecko
- (B) Island, Norsko, Švýcarsko
- (C) Turecko, Kypr, Albánie
- (D) Bělorusko, Turecko, Albánie